

**museum**

KOMENSKÉHO  
V PŘEROVĚ



Lubor Maloň

---

# STŘÍBRO CHUDÝCH

---

Katalog cínových předmětů ze sbírky Muzea Komenského v Přerově

Lubor Maloň

---

# STŘÍBRO CHUDÝCH

---

Katalog cínových předmětů ze sbírky Muzea Komenského v Přerově

Muzeum Komenského v Přerově / 2013



Publikace byla vydána za finančního příspěvní statutárního města Přerova.

Muzeum Komenského v Přerově je příspěvkovou organizací zřízenou a financovanou Olomouckým krajem.

© Muzeum Komenského v Přerově, 2013

ISBN 978-80-87190-26-5

## **OBSAH**

Dějiny cínařství	4
Cínové předměty ve sbírce Muzea Komenského v Přerově	6
Katalog sbírkových předmětů	9
Značení cínařských výrobků	44
Katalog značek na cínových sbírkových předmětech	45
Rejstříky ke katalogové části	52
Použitá literatura	54

## DĚJINY CÍNAŘSTVÍ

Cín (latinsky Stannum) je stříbrošedý lesklý kov využívaný člověkem od starověku. Svě uplatnění našel nejdříve při výrobě slitin, především bronzu. Pozdější značná obliba cínu tkvěla v jeho poměrně atraktivním vzhledu, nízkém bodu tání, odolnosti vůči korozi, dobré kujnosti, tažnosti a opracovatelnosti a ve zdravotní nezávadnosti. V dnešní době se cín využívá zejména k pokovování plechů (konzervy), výrobě staniolu a pájek. Cín se v přírodě vyskytuje ve třech modifikacích. Ten, kterému se věnuje tato publikace, je bílý (beta) cín. Pokud jsou výrobky z bílého cínu dlouhodobě vystaveny nižší teplotě než 13,2 °C, může dojít k jeho přeměně na šedý (alfa) cín. Tento přechod se nazývá cínový mor a způsobuje nevratnou destrukci cínových předmětů, kdy se postupně rozpadají na prach. Jako ochrana proti cínovému moru slouží smíšení bílého cínu s malým množstvím antimonu nebo bismutu, případně s větším množstvím olova, stříbra či india.

Nejdůležitější cínovou rudou je cínovec, získávaný buď rýžováním, nebo dolováním. Cínovec se tepelně zpracovával v pecích, ve kterých byl po přetavení získán surový cín. Ten pak byl ještě jednou při nízké teplotě přetaven (flosován) a zbaven zbylých nečistot. Poté byl odlit do mřížek či prutů, které byly distribuovány na trh pro vlastní cínařskou výrobu. Kvalita cínu byla kontrolována a známena. Již od starověku bylo využíváno největší evropské naleziště cínovce v Cornwallu v Anglii. K důležitým evropským zdrojům této rudy rovněž patřily Krušné hory a přilehlý Slavkovský les. Zdá se, že cín prodávaný na tržištích v Praze, jak to popsal židovský kupec Ibráhím ibn Jákúb v 60. letech 10. století, pocházel právě z Krušných hor. První písemné zprávy o těžbě cínovce v této oblasti však pocházejí ze 13. století. Postupně se těžba zvyšovala, v 16. století bylo Krušnohoří spolu s Anglií nejdůležitějším producentem cínu v Evropě. O století později již produkce slábla a nakonec ustoupila v 19. století cínu, který byl dovážen z jiných kontinentů. Na základě dochovaných pramenů můžeme odhadnout, že v letech 1500–1620 bylo v českých zemích z vytěžené rudy vyrobeno zhruba 55 000 tun cínu. Podstatná část této produkce byla určena na vývoz. Krušnohorský a slavkovský cín byl poptáván nejen v českých zemích, ale nejvíce jej odebírali významné německé obchodní domy, zejména v Norimberku a Lipsku. Odtud se pak cín dále dostával k cínařům a kovoliticům v Řezně, Freibergu, Kolíně nad Rýnem, Frankfurtu nad Mohanem, Štrasburku, Lübecku, Hamburgu, Brémách, Rostocku, ale také v mnohých městech Rakouska, Švýcarska, Slezska, Polska a severní Itálie.

Kovolitci a slévači pracovali s cínem již ve starověku, většinou pouze při výrobě bronzu. Z antického Říma je doložena i ojedinělá výroba cínových předmětů, především odléváním do forem. Ačkoli se tedy v tomto období cínařství nijak výrazně nerozšířilo, došlo k vytvoření základů technických postupů, které převzali středověcí cínaři. Patrně nejstarší metoda výroby drobných cínových předmětů spočívala v odlévání do jednostranných forem z měkkého kamene s vyrytým obrazcem v plochém reliéfu. Z vrcholného středověku pochází doklady o znalosti metody odlévání způsobem ztraceného vosku. Patrně od 14. století používali cínaři dělené formy, ve kterých byly odlévány části předmětů, k těm pak byly pájením připojeny zbylé díly. Od 16. století byly využívány formy k odlévání jednotlivých částí horizontálně dělené nádoby, které se skládaly ze dvou polovin a jádra. Odlévala se z nich celá část, na kterou se pak pájely stupňovitě další díly.

Zmíněné formy se vyráběly z různých materiálů. Původně snad z hlíny smíchané s plstí nebo jiným materiálem, později z kamene a od 16. století také z kovů, především mosazi, mědi, bronzu či olova. Železné a litinové formy se hojněji využívaly až od druhé poloviny 18. století. Formy patřily k nejnákladnější a nejdůležitější výbavě dílny, cínaři si je většinou vyráběli sami. Náročnější dekorativní formy si cínaři navzájem půjčovali nebo pořizovali od specializovaných výrobců. K výbavě cínařské dílny kromě forem patřila také tavící pícka s kotlíkem na taveninu, naběračky na lití kovu do formy, různé pájky, soustruh s rozličnými nástroji na mechanické opracování odlitku, dláta, rydla, razidla na zdobení odlitých předmětů a achátová hladítka na závěrečné přešetření výrobků. Předměty byly zdobeny buď prostřednictvím formy nebo přímo rytím či ražením různých dekorů do výrobku. Využíváno bylo i tepání, které plasticky měnilo povrch předmětu. Velmi řídké bylo zlacení cínových předmětů a také polychromie.

Cínařské řemeslo se vyčlenilo z toho kovoliteckého až ve středověku. Cínaři působili nejprve v řemeslnických dílnách při kláštorech a hradech, záhy se přesunuli do měst. Pro mistry tohoto řemesla se až do 16. století používal dobový výraz konvář, označení cínař se masově uplatnilo až od 17. století. S cínem pracovali kromě cínařů i zbrojíři, puškaři a výrobci děl, výrobci nábytku, slévači a zvonáři. Stejně jako ostatní řemeslníci i cínaři postupně zakládali cechovní organizace, které měly na starost v daném městě organizovat řemeslnou výrobu jednoho druhu nebo souvisejících oborů, pomáhat svým členům či jejich příbuzným i po stránce sociální a samo-

zřejmě i omezovat konkurenci a hlídat kvalitu výrobků. Důležitá byla i kontrola kvality cínu, který nesměl obsahovat nadměrné množství jedovatého olova. Postupně se cechy bohužel staly brzdou vývoje, protože svým členům určovaly množství vyrobeného zboží a stanovovaly počet mistrů v organizaci. Na území českých zemí se první cínaři objevují podle dochovaných pramenů ve 14. století. Dá se však předpokládat, že když se v Čechách cín těžil již dříve, patrně se zde i zpracovával. První zmínka o českých konvářích se týká Prahy. V roce 1371 byl totiž na Starém Městě přijat konvářský řád, ve kterém byl stanoven poměr olova v cínu a jeho kontroly. Ve stejné době jsou doloženi konváři i v Hradci Králové, Kutné Hoře, Mostě a Žatci. Cínařský mistr měl zpravidla i vlastní krám, ve kterém prodával své zboží. Cínové nádoby nakonec vytlačil porcelán v 19. století, rychle došlo ke zničení cínových předmětů, protože byly vykupovány pro potřeby průmyslu.

Jak jsem již naznačil, byl cín mísen čili legován s jinými kovy. Nejrozšířenější bylo legování olovem, které výhodně upravilo vlastnosti cínu, jenž se stal tvrdší, odolnější, ztrácel křehkost, měl nižší bod tavení a lépe se z něj odlévalo. Velký obsah olova však mohl způsobit prostřednictvím uložených potravin otravu, navíc byly takové předměty černé a ztrácely svůj charakteristický stříbrný lesk. Proto byla zavedena povinná kontrola a značení výrobků, o kterém si však řekneme později.

Zpočátku byl cín využíván především pro zhotovování drobných liturgických předmětů, plastik a reliéfů. Později byly z cínu vyráběny kromě zmíněných předmětů i křtitelnice, různé reliéfy, kříže a svícny. Právě s rozvojem měst a cechů souvisí i rozvoj cínařství, protože měšťané používali cín místo stříbra určeného především šlechtě. Později pronikl cín i do nejbohatších vesnických vrstev. Proto se někdy o cínu hovoří jako o stříbře chudých.

O výskytu cínových předmětů v domácnostech vypovídají různé závěti a soupisy majetku zemřelých, kdy se cínové nádoby počítalo na centnýře (zhruba 50 kg).

Jednalo se především o různé druhy konví, konvic a konviček, poháry, flašky nebo láhve, mísy, talíře, lavatoře (umyvadla), slánky, hrnce, cedidla, svícny, lucerny, lampy, trychtýře, lžíce, kalamáře a hračky. Do dnešních dnů se dochovalo poměrně málo starých cínových předmětů,

protože bylo běžným zvykem vykupování starých výrobků a jejich přetavování. Každé období, myšleno z uměleckého hlediska, s sebou neslo jisté změny typů předmětů denní potřeby a jejich proměny, změny se však prosazovaly jen velmi pozvolna, častěji ve výzdobě než ve změně tvarů jednotlivých předmětů.

Na střední Moravě působilo v průběhu staletí poměrně mnoho cínařských dílen. Nejdůležitějším centrem cínařské výroby byla samozřejmě Olomouc, ve které v roce 1734 vznikl na základě předchozích nařízení krajský sdružený cech sdružující i tzv. venkovské spolumistry z menších měst v okolí. Dílny však postupně pracovaly například v Kroměříži, Litovli, Mohelnici, Novém Jičíně, Prostějově, Šternberku, a Uničově. Podle dostupné literatury se zdá, že v Přerově nikdy v minulosti konváři ani cínaři své dílny neměli, ale je potřeba toto tvrzení ještě podložit dalším studiem pramenů. V rámci bývalého okresu Přerov pracovaly cínařské dílny v Lipníku nad Bečvou a v Hranicích.

V Lipníku je doložen již v roce 1494 jistý Václav konvář, ale nic bližšího o něm není známo. Patrně zde měl cínařskou dílnu, která po jeho smrti zanikla a nová začala poměrně záhy pracovat v sousedních Hranicích. Na konci 16. století, v souvislosti s vládou Petra Voka z Rožmberka a Bruntálských z Vrbna, opět působila v Lipníku cínařská dílna, tentokrát Itala Petra konváře, na kterého navázal cínař Martin Fischer. S jeho smrtí v roce 1623 skončila i tato cínařská dílna. Cínařská výroba byla v Lipníku obnovena teprve v polovině 18. století, zásluhou italských mistrů (postupně Josef Zanollo, Petr Albertini Italus, Jan Baptista, Jan Dominik Lana), kteří však poměrně často střídali svá působiště. Někdy v 80. letech přišel do města Ital Ignác Fontelo, u kterého patrně od roku 1804 pracoval jeho příbuzný Karel Fontelo, který zde provozoval dílnu až do roku 1826, kdy zemřel. Právě u Karla Fontela se vyučil Josef Rigolli, pozdější významný novojičínský cínař, jehož výrobky jsou rovněž ve sbírce přerovského muzea. U Fontela se vyučil také Jan Malatík, který si otevřel vlastní dílnu v Lipníku v roce 1834. Jeho mistrovská značka byla tvořena dvěma rybami a písmeny J. M. Posledním cínařem v Lipníku byl jeho syn Leopold Malatík.

## CÍNOVÉ PŘEDMĚTY VE SBÍRCE MUZEA KOMENSKÉHO V PŘEROVĚ

Ve sbírce Muzea Komenského v Přerově se nachází celkem 115 kusů cínových nebo kombinovaných předmětů, které pocházejí z území současné České republiky, Anglie, Německa a Rakouska. Součástí tohoto katalogu původně měla být jen podsбірka Cín, která však neobsahuje výhradně cínové výrobky, ale také kombinované předměty, nejčastěji cínové či skleněné doplněné o nějakou cínovou součást, a rovněž předměty z jiných kovů. Navíc se řada cínových předmětů nachází i v jiných fondech. Proto byly do katalogu zařazeny všechny předměty z podsбірky Cín (C) a navíc i další předměty z jiných podsбірček (Lipník nad Bečvou L, Řemeslo a průmyslová výroba HR, Tovačov T a Varia V). Celkem se jedná o 193 kusů sbírkových předmětů.

Podsбірka Cín se začala vytvářet na počátku 20. století v souvislosti se založením Městského muzea v Přerově v roce 1902. Zejména ve 20. a 30. letech došlo k jejímu rozšíření o četné dary a akvizice z nahodilých sběrů a v 70. letech o větší soubor cínového nádobí a výrobků z alpaky ze zámku v Rokytnici u Přerova. Fondy Lipník nad Bečvou a Tovačov, které rovněž obsahují cínové předměty, vznikaly díky iniciativám místních muzejních spolků v průběhu 1. poloviny 20. století. Většina předmětů v katalogu pochází z 19. století, nejstarší předmět lze zařadit do 17. století.

Díky cínařským značkám, o kterých bude ještě řeč v samostatné části knihy, byla přesněji identifikována alespoň část předmětů. Z celkového množství cínových nebo kombinovaných předmětů (115 ks) je značeno pouze 58 kusů, tedy 50,4 %. Do katalogu značek však byly umístěny jen ty, které se skutečně váží k cínové části předmětu a které nepocházejí ze závěru 19. století. Celkem je tam zachyceno 47 fotografií značek, některé se však vyskytují na více předmětech. Pokud bychom provedli rozbor všech značených cínových nebo kombinovaných předmětů, došli bychom k závěru, že v 19 případech se nepodařilo identifikovat autora ani místo, v 6 dalších případech zůstal neznámý pouze autor, v jednom pak pouze místo.

Časová datace sbírkových předmětů je poměrně komplikovaná. Pokud předmět neobsahuje přímou dataci nebo značku, podle které je možné výrobek přesněji časově zařadit, probíhá časové určení na základě kvalifikovaného odhadu kurátora. A protože cínaři byly poměrně konzervativní a dlouho používali tradiční tvary a zdobení, nemusí být tento odhad příliš přesný, respektive odhadované rozmezí let je často dost široké. Ze 17. století pochází 1 předmět, z 1. poloviny 18. století celkem 5 předmětů, z 2. poloviny 18. století celkem 36 předmětů. Je však nut-

né podotknout, že do tohoto časového horizontu byly včleněny i ty předměty, které byly díky značce časově zařazeny na přelom 18. a 19. století. Z první poloviny 19. století pochází 11 předmětů, z 2. poloviny 19. století pak celkem 5 kusů. Po roce 1900 byl vyroben pouze jeden cínový předmět. Co se týká necínových předmětů v katalogu, pocházejí většinou z 2. poloviny 19. a 1. třetiny 20. století.

Velmi zajímavá je však provenience předmětů. Ze značených předmětů se podařilo určit celkem 15 různých míst. V dnešním Rakousku byl vyroben jeden předmět, v Anglii a Slezsku byly shodně vyrobeny 2 předměty, v dnešním Německu 3 předměty. V četnosti následuje Morava s 8 kusy předmětů. Nejvíce cínových výrobků bylo vyrobeno v Čechách, celkem 22 kusů. Pokud bychom se podívali na konkrétní místa (viz Tabulka lokalit), zjistíme, že nejvíce předmětů bylo vyrobeno v Karlových Varech. Jedná se o 14 předmětů a je to jasný důkaz toho, jak důležité místo toto město zaujímalo v 18. a 19. století při výrobě cínových předmětů. V okolí Přerova pracovalo v průběhu doby poměrně dost cínařských dílen, i přesto si vzdálené Karlovy Vary udržovaly velký podíl na místním trhu. Z dílen moravských měst jsou ve sbírce zastoupeny ty, které působily v Brně, Mohelnici, Novém Jičíně, Olomouci a Šternberku. Ačkoli víme, že na střední Moravě byly i další cínařské dílny (Hranice, Kroměříž, Lipník nad Bečvou, Litovel, Prostějov, Uničov), nepodařilo se s nimi spojit jakýkoli předmět z muzejní sbírky.

Tabulka lokalit

Země	Město	Počet výrobků
Anglie	Londýn	1
	Sheffield	1
Čechy	Cheb	3
	Horní Slavkov	3
	Karlovy Vary	14
	Praha	2
Morava	Brno	1
	Mohelnice	2
	Nový Jičín	2
	Olomouc	2
	Šternberk	1
Německo	Drážďany	2
	Pasov	1
Rakousko	Salzburg	1
Slezsko	Opava	2

Co se týče jednotlivých cínařů, podařilo se identifikovat celkem 21 osob. Většina z nich má německá jména, ačkoli převážně působili v Čechách či na Moravě. Je to doklad toho, že cínařská výroba ve městech zůstávala v 18. i 19. století v rukou německy hovořícího obyvatelstva. Poměrně časté je i zastoupení italských cínařů. Jediné české jméno patří A. Černoškovi, který v roce 1893 vyrobil pro přerovské společenství krejčích speciální cínový znak (znamení). Domnívám se však, že se nejednalo o cínaře v pravém slova smyslu. Nejvíce předmětů z muzejní sbírky, celkem 6, vyrobil Josef Lochner z Karlových Varů (po roce 1785). Je to dáno tím, že byl autorem cínových oltářních svícňů pro tovačovskou zámeckou kapli Zvěstování Panny Marie. V Lipníku nad Bečvou pak byly užívány 3 talíře, jejichž výrobcem byl Franz Voigt z Karlových Varů. Po dvou předmětech vyrobil i karlovarský Kaspar Marton, novojičínský Josef Rigolli, opavský Johann Schöpfer a patrně i mohelnický Jan Battoni. Všichni ostatní cínaři jsou tvůrci pouze jednoho předmětu ze sbírky (viz Tabulka cínařů).

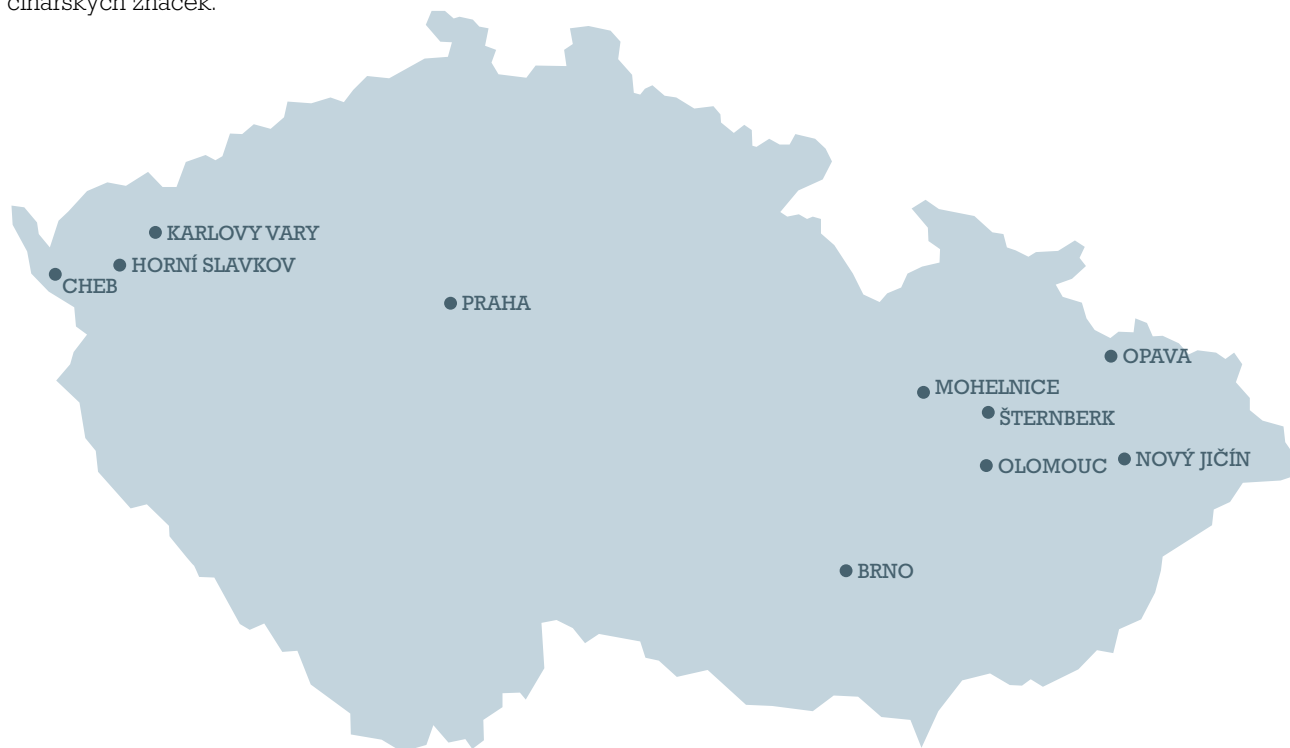
V katalogu se nachází celkem 193 předmětů, nejvíce jsou zastoupeny talíře a talířky (30 ks), konvice, konvičky a džbány (27 ks), korbele, holby, vilkum, poháry a pohárky (24 ks), misky, misky, podnosy a nástolce (20 ks), svícny (16 ks), kropenky (9 ks), slánky (7 ks) a lampy (5 ks).

Některé výrobky sloužily jako cechovní předměty.

Položky v katalogu jsou řazeny podle inventárních čísel, v pořadí C, HR, HV, L, T. Odkazy na literaturu se týkají cínařských značek.

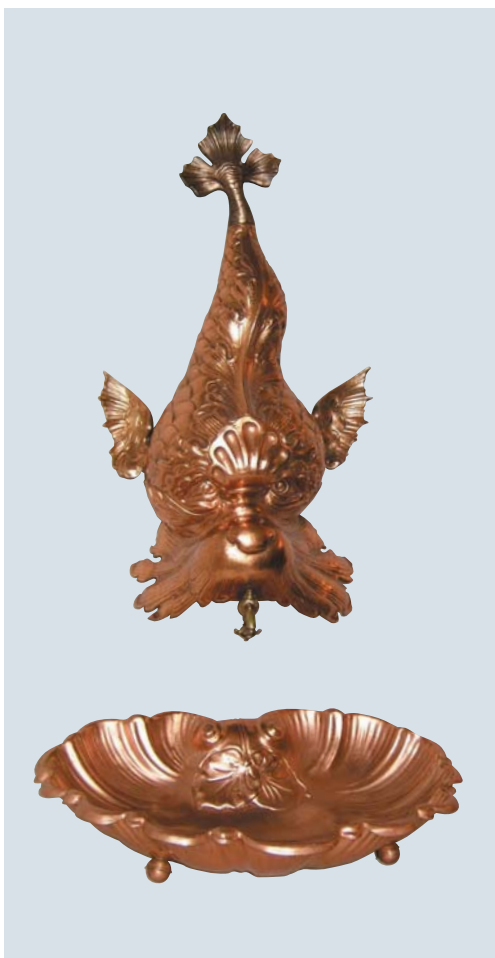
Tabulka cínařů

Jméno cínaře	Město	Počet výrobků
Josef Lochner	Karlovy Vary	6
(Johann) Franz Voigt	Karlovy Vary	3
Kaspar Marton	Karlovy Vary	2
Josef Rigolli	Nový Jičín	2
Johann Schöpfer	Opava	2
Jan Battoni	Mohelnice	2
Josef Cardis	Šternberk	1
A. Černošek	(Přerov)	1
Václav Timoteus Eisdorf	Praha	1
J. S. Friesz	Londýn	1
Filip Gilch	Praha	1
Josef Gruber	Olomouc	1
Bernard Heilingötter	Karlovy Vary	1
Josef Heilingötter	Karlovy Vary	1
Franz Höfler	Pasov	1
Josef Anton Lechner	Salzburg	1
Leopold Mayer	Brno	1
Josef Neidhart	Horní Slavkov	1
C. H. Schneider	Horní Slavkov	1
Karl Schreinberger	Karlovy Vary	1
Peter Jakob Zanoti	Cheb	1





*Ukázka cínových konvic a mísy ze sbírky přerovského muzea.*



*Lavabo s nádržkou ve tvaru delfína z poloviny 18. století.*



*Mezi časté liturgické předměty z cínu patřily mešní konvičky, lampy věčného světla a kropenky.*



*V přerovské podsбірce Cín se nacházejí i předměty ze stříbra, alpaky a skla.*





C 1–C 4 př. č. 410/63/1–4

### VÁLEČNÉ POHÁRY

Značené, neurčen autor ani místo, 1916.

Železo, mosaz, průměr 7,5 cm, výška 14,8 cm.

Původní muzejní fond (Přerov).

Vyobrazen rakousko-uherský panovník František Josef I. a německý císař Vilém II. Citáty Hindenburga, Mackensena a Viléma II. Na spodní straně pohárů neurčená značka (medvěd).

C 5 př. č. 411/63/1

### SLÁNKA

Neznačená, neurčen autor ani místo, kolem 1800.

Cín, průměr 7,1 cm, výška 4,3 cm.

Původní muzejní fond (Přerov).

Dutá široká kruhová patka, projmutá noha, nádobka užší než patka, vyšší, slánka mírně deformována.

C 6 př. č. 411/63/2

### SLÁNKA

Neznačená, neurčen autor ani místo, kolem 1800.

Bronz, průměr 5,4 cm, výška 3,9 cm.

Původní muzejní fond (Přerov).

Dutá kruhová patka, nízká projmutá noha, nádobka širší než patka, nízká, deformovaná (zešíkmená).

C 7 př. č. 411/63/3

### SLÁNKA

Neznačená, neurčen autor ani místo, kolem 1800.

Cín, průměr 8 cm, výška 5,2 cm.

Původní muzejní fond (Přerov).

Dutá široká kruhová patka, projmutá noha, nádobka užší než patka, vyšší, z vnější strany zdobená linkami, odsazená obruba.

C 8 př. č. 411/63/4

### ZVONEK

Neznačený, neurčen autor ani místo, 1. polovina 19. století.

Kov, průměr 3,3 cm, výška 6,2 cm.

Původní muzejní fond (Přerov).

Úzký, vyšší tvar, nahoře zakončený projmutým úchytem. Spodní okraj zdoben geometrickými obrazci. Uprostřed pláště kartuš s křížkem a nápisem IHS.



C 9 př. č. 411/63/5

### SLÁNKA

Neznačená, neurčen autor ani místo, 1. třetina 19. století.

Cín, průměr 6,8 cm, výška 5,2 cm.

Původní muzejní fond (Přerov).



C 10

př. č. 411/63/6

**SLÁNKA**

Neznačená, neurčen autor ani místo, poslední třetina 18. století.

Cín, délka 9,35 cm, šířka 6,2 cm, výška 4,8 cm.

Původní muzejní fond (Přerov).

---



C 11

př. č. 411/63/7

**MISKA**

Značená (viz Katalog značek C 11), neurčen autor ani místo, 1. polovina 19. století.

Cín, průměr 8,6 cm, výška 9,8 cm.

Původní muzejní fond (Přerov).

Miska s víčkem, sloužila jako cukřenka nebo slánka, značka umístěna na dně, konvice mezi dvěma klasy.

---



C 12

př. č. 411/63/8

**ŠÁLEK**

Neznačený, neurčen autor ani místo, 1. polovina 19. století.

Cín, průměr 6,7 cm, výška 6,4 cm.

Původní muzejní fond (Přerov).

---



C 13

př. č. 411/63/9

**SLÁNKA**

Neznačená, neurčen autor ani místo, kolem 1800.

Cín, průměr 7,45 cm, výška 6,4 cm.

Původní muzejní fond (Přerov).

---



C 14

př. č. 411/63/10

**SLÁNKA**

Neznačená, neurčen autor ani místo, 1. polovina 19. století.

Bronz, průměr 5,5 cm, výška 3,8 cm.

Původní muzejní fond (Přerov).

Dutá kruhová patka, nízká projmutá noha, nádobka širší než patka, vyšší.

---



C 15

př. č. 411/63/11

**SLÁNKA**

Značená (viz Katalog značek C 15), neurčen autor, Cheb, kolem 1800.

Cín, průměr 8,9 cm, výška 7,2 cm.

Původní muzejní fond (Přerov).

Na spodní straně slánky (v duté patce) umístěna částečně setřelá místní značka.

---



C 16

př. č. 412/63/1

**TALÍŘ**

Značený (viz Katalog značek C 16), neurčen autor ani místo, 2. polovina 18. století.

Cín, průměr 35,2 cm, výška 3 cm.

Původní muzejní fond (Přerov).

Talíř cechu ševců, na okraji vyryta bota a písmena A. I. Talíř poškozený. Značka na spodní straně, špatně čitelná, patrně slon mezi dvěma stromy.

*Vojtal 115.*

---



C 17

př. č. 412/63/2

**TALÍŘ**

Značený (viz Katalog značek C 17), Peter Jakob Zanoti, Cheb, 1744.

Cín, průměr 32 cm, výška 3,8 cm.

Původní muzejní fond (Přerov).

Na okraji talíře vyryta kartuš s písmeny I. L. T. a rokem 1744. Jedná se patrně o značku majitele. Na spodní straně talíře vyražena značka určující autora i místo.

*Mistrovská značka v literatuře nedohledána.*

---



C 18

př. č. 412/63/3

**TALÍŘ**

Značený (viz Katalog značek C 18), neurčen autor ani místo, 1774.

Cín, průměr 32,5 cm, výška 3,3 cm.

Původní muzejní fond (Přerov).

Na okraji vyryta listová girlanda s písmeny I. K. T. S. a rokem 1774. Na spodní straně talíře špatně vyražena kulatá značka. Rozeznatelná jen písmena I. L. L.

---



C 19

př. č. 412/63/4

**TALÍŘ**

Značený (viz Katalog značek C 19), neurčen autor ani místo, 2. polovina 18. století.

Cín, průměr 23 cm, výška 2,1 cm.

Původní muzejní fond (Přerov).

Značka na spodní straně talíře špatně čitelná.

---



C 20

př. č. 412/63/5

**MÍSA**

Značená (viz Katalog značek C 20), Josef Gruber, Olomouc, po 1751.

Cín, průměr 27,4 cm, šířka s uchy 34 cm, výška 7,7 cm.

Původní muzejní fond (Přerov).

Opravované ucho. Sdružená místní a mistrovská značka na spodní straně mísy.

*Indra Olomouc s. 281.*

---



C 21

př. č. 412/63/6

**TALÍŘ**

Značený (viz Katalog značek C 21, C 22), Kaspar Marton, Karlovy Vary, po 1794.

Cín, průměr 23,2 cm, výška 1,7 cm.

Původní muzejní fond (Přerov).

Talíř zdobený rytím, obraz dvou starších žen. Mistrovská značka částečně setřelá, umístěna na spodní straně talíře.

*Tischer 336.*

---



C 22

př. č. 412/63/7

### TALÍŘ

Značený (viz Katalog značek C 21, C 22), Kaspar Marton, Karlovy Vary, po 1794.

Cín, průměr 23,3 cm, výška 1,8 cm.

Původní muzejní fond (Přerov).

Talíř zdobený rytím, obraz sedící starší ženy. Mistrovská značka částečně setřelá, umístěna na spodní straně talíře.

*Tischer 336.*

C 23 př. č. 412/63/8

### MÍSA

Neznačená, neurčen autor ani místo, 1. polovina 19. století.

Alpaka, délka 36,2 cm, šířka 25 cm, výška 6,2 cm.

Původní muzejní fond (Přerov).

Prolamovaná mísa se dvěma uchy, zlatá a stříbrná barva, rostlinný dekor, poškozená.

C 24 př. č. 412/63/9

### TALÍŘ

Značený (viz Katalog značek C 24), neurčen autor ani místo, 2. polovina 18. století.

Cín, průměr 20,4 cm, výška 3 cm.

Původní muzejní fond (Přerov).

Hluboký talíř, poškozený, díra ve dně, na spodní straně talíře vyryta písmena W. a M., mistrovská značka nečitelná.

C 25

př. č. 412/63/10

### MÍSA

Neznačená, neurčen autor ani místo, 1. polovina 19. století.

Alpaka, délka 37 cm, šířka 24,5 cm, výška 6,3 cm.

Původní muzejní fond (Přerov).

Prolamovaná mísa se dvěma uchy, stříbrná barva, rostlinný dekor.



C 26

př. č. 414/63/1

### STOJAN K SAMOVARU

Neznačený, neurčen autor ani místo, 2. polovina 19. století.

Mosaz, průměr 18,6 cm, výška 18,2 cm.

Původní muzejní fond (Přerov).

Stojan na konvici (C 67), kruhová základna, prolamované geometrické obrazce.





C 27

př. č. 415/63/1

### KONVIČKA

Značená (viz Katalog značek C 27), neurčen autor, Cheb, 1. polovina 19. století.

Cín, průměr 5,2 cm, výška 17,5 cm.

Původní muzejní fond (Přerov).

Konvička se šroubovacím víčkem, původně patrně na ocet nebo olej. Místní značka vyražena na spodní straně konvičky.

---



C 28

př. č. 415/63/2

### KONVIČKA

Značená (viz Katalog značek C 28), neurčen autor (E. M. S.), Drážďany, 1821.

Cín, dřevo, průměr 7,7 cm, výška 15 cm.

Původní muzejní fond (Přerov).

Konvička na vaření, dřevěná rukojeť, na plášti pod hubičkou vyryta písmena J. CH. M. a rok 1821. Místní a mistrovské značky vyraženy na dně nádoby.

*Stará Augsburg 1807.*

---



C 29

př. č. 415/63/3

### KONVIČKA

Neznačená, neurčen autor ani místo (Drážďany), kolem 1820.

Cín, dřevo, průměr 9,5 cm, výška 18,5 cm.

Původní muzejní fond (Přerov).

Konvička na vaření, dřevěná rukojeť, na plášti pod hubičkou vyryta písmena J. H.

---



C 30

př. č. 415/63/4

### VÁZIČKA

Značená (viz Katalog značek C 30), neurčen autor ani místo, 1. polovina 19. století.

Cín, průměr 6,7 cm, výška 14,9 cm.

Původní muzejní fond (Přerov).

Na spodní straně vázičky vyražena značka kvality.

---



C 31

př. č. 415/63/5

### KONVIČKA

Neznačená, neurčen autor ani místo (Horní Slavkov), 1. polovina 19. století.

Cín, průměr 6,1 cm, výška 14,8 cm.

Původní muzejní fond (Přerov).

Konvička na kávu, s víčkem, výlevka ve tvaru ptačí hlavy.

---



C 32

př. č. 415/63/6

### KONVIČKA

Neznačená, neurčen autor ani místo (Horní Slavkov), 1. polovina 19. století.

Cín, průměr 7,9 cm, výška 17,3 cm.

Původní muzejní fond (Přerov).

Konvička na kávu, patrně chybí víčko, výlevka ve tvaru ptačí hlavy.

---



C 33

př. č. 415/63/7

### KONVIČKA

Neznačená, neurčen autor ani místo (Horní Slavkov), 1. polovina 19. století.

Cín, průměr 6,5 cm, výška 18 cm.

Původní muzejní fond (Přerov).

Konvička na kávu, s víčkem, výlevka ve tvaru ptačí hlavy.

---



C 34

př. č. 416/63/1

### KONVICE

Neznačená, neurčen autor ani místo, 1. polovina 19. století.

Měď, průměr 16,2 cm, výška 39 cm.

Původní muzejní fond (Přerov).

Přibližný obsah konvice 7 l, víko duté, odstupňované.

---

---

**C 35** př. č. 416/63/2

**KONVIČKA**

Neznačená, neurčen autor ani místo, 2. polovina 19. století.

Železo, průměr 15,1 cm, výška 38 cm.

Původní muzejní fond (Přerov).

Konvička na ohřívání tekutin, kruhová základna, ucho, šikmá výlevka, na konci zalomená, spodní část nádoby perforovaná, dvojitá dno. Uprostřed nádoby nahoru se zužující válec na odvod kouře.

---

---

**C 36** př. č. 416/63/3

**KONVICE**

Neznačená, neurčen autor ani místo, 1. polovina 19. století.

Měď, průměr 24,3 cm, výška 35,2 cm.

Původní muzejní fond (Přerov).

Kruhová patka, dutá, stupňovitá. Konvice má hruškovitý tvar, páskové ucho, víko s úchytem a zámkem kryje i výlevku.

---

---

**C 37** př. č. 416/63/4

**KONVICE**

Neznačená, neurčen autor ani místo, 1. polovina 19. století.

Kov, průměr 16,5 cm, výška 17,7 cm.

Původní muzejní fond (Přerov).

Konvice z šedého plechu, kónický tvar, bez víka, s uchem a hubičkou, na několika místech vyspravována, lehce deformována.

---

---

**C 38** př. č. 416/63/5

**KONVICE**

Neznačená, neurčen autor ani místo, 1. polovina 19. století.

Měď, průměr 13 cm, výška 30 cm.

Původní muzejní fond (Přerov).

Kruhová dutá patka, nádoba má hruškovitý tvar, páskové ucho, víko kryje i část výlevky, jeden díl krytu výlevky chybí.

---



---

**C 39** př. č. 416/63/6

**KONVICE**

Značená (viz Katalog značek C 39), neurčen autor ani místo, 2. polovina 18. století.

Cín, průměr 12,6 cm, výška 27 cm.

Původní muzejní fond (Přerov).

Mistrovská značka umístěna na vnitřní straně víčka, špatně vyražena, z větší části nečitelná.

---



---

**C 40** př. č. 416/63/7

**KONVICE**

Neznačená, neurčen autor ani místo, 1. polovina 19. století.

Měď, průměr 23,7 cm, výška 28 cm.

Původní muzejní fond (Přerov).

Konvice bez dna, víčko kryje celou výlevku.

---



C 41

př. č. 416/63/8

### KONVICE

Značená (viz Katalog značek C 41), Josef Rigolli (Rigoletti), Nový Jičín, 1808–1830.

Cín, průměr 16 cm, výška 34 cm.

Původní muzejní fond (Přerov).

Mistrovská značka umístěna na vnitřní straně víka.

*Tischer 1373.*

---



C 42

př. č. 416/63/9

### KONVICE

Neznačená, neurčen autor ani místo, 2. polovina 18. století.

Cín, průměr 13,2 cm, výška 30 cm.

Původní muzejní fond (Přerov).

---

C 43 př. č. 416/63/10

### KONVICE

Značená (viz Katalog značek C 43), průmyslová výroba, Sheffield, 2. polovina 19. století.

Cín, průměr 11,4 cm, výška 14,5 cm.

Původní muzejní fond (Přerov).

Čajová konvice, dutá kulatá patka, na ní vlastní nízká oválná nádoba, odklápěcí víčko s keramickým černě natřeným úchytem, poškozeným. Značka výrobce vyražena na spodní straně patky.

---

C 44 př. č. 418/63/1

### DÓZA

Značená, neurčen autor ani místo, 2. polovina 19. století.

Dvojnemagnetický kov, průměr 12 cm, výška 15 cm.

Původní muzejní fond (Přerov).

Kovová kruhová dóza s neúplným víčkem a měděným pláštěm. Bohatý reliéf, na spodní straně dózy značka výrobce (nápis AB PARIS v oválu).

---



C 45

př. č. 465/63/1

### LAMPA

Neznačená, neurčen autor ani místo, 2. polovina 19. století.

Měď, mosaz, sklo, textil, průměr 16,5 cm, výška 34 cm.

Původní muzejní fond (Přerov).

Hořík poškozený, opatřen textilním knotem. Chybí stínidlo. Plášť lampy zdoben bohatým reliéfem (geometrické obrazce, rostlinný dekor).

---



C 46

př. č. 693/63/1

### ZNAMENÍ

Značené, A. Černošek, neurčeno místo, 1893.

Cín, průměr 9,9 cm, výška 17 cm.

Původní muzejní fond (Přerov).

Na nůžkách vyražena signatura K. L. Na patce znak města Přerova, datace, nápis PAMÁTKA BÝVALÉHO CECHU NÝNÍ SPOLEČENSTVA KREJČÍCH B. W. PŘEROVSKÉHO. Na vnitřní straně patky vyryto jméno autora.

---



C 47

př. č. 696/63/1

### TALÍŘ

Neznačený, neurčen autor ani místo, 2. pol. 18. stol.

Cín, průměr 32 cm, výška 4 cm.

Původní muzejní fond (Přerov).

Na okraji talíře vyryta bota, u ní písmena I. E. M. K. Patrně se jedná o památku cechu ševců. Talíř má ve dně oválnou nepravidelnou díru (šířka 2,8 cm, délka 4,1 cm).

---



C 48

př. č. 756/63/1

### KORBEL

Neznačený, neurčen autor ani místo, 2. polovina 19. století.

Sklo, cín, průměr 10,1 cm, výška 24 cm.

Původní muzejní fond (Přerov).

Zelené malované sklo, cínové víko zdobené žlutým kovem a ornamentem. Nápis KDE SE PIVO VAŘÍ, TAM SE DOBŘE DAŘÍ. POJĎME TAM A PIJME HO, AŽ DO RÁNA BÍLÉHO!

---



C 49

př. č. 823/63/1

### POHÁR (VILKUM)

Značený (viz Katalog značek C 49), neurčen autor (Jan Battoni) ani místo (Mohelnice), 2. polovina 18. století.

Cín, průměr 13,2 cm, výška 36 cm.

Původní muzejní fond (Přerov).

Pohár (vilkum) přerovského cechu krejčích. Sdružená místní a mistrovská značka na spodní straně nádoby.

*Mistrovská značka v literatuře nedohledána.*

---



C 50

př. č. 897/63/1

### POHÁR

Neznačený, neurčen autor ani místo, 1. polovina 19. století.

Cín, průměr 9,1 cm, výška 16,8 cm.

Původní muzejní fond (Přerov).

Předmět místy deformován a poškozen.

---



C 51

př. č. 986/63/52

### KROPENKA

Neznačená, neurčen autor ani místo, 1. polovina 19. století.

Cín, šířka 8,2 cm, výška 16,5 cm.

Původní muzejní fond (Přerov).

Reliéf Panny Marie s děťátkem, chybí víčko.

---



C 52

př. č. 1572/63/4

### SVÍCEN

Neznačený, neurčen autor ani místo, 2. polovina 18. století.

Cín, šířka 12 cm, výška 41 cm.

Původní muzejní fond (Přerov).

Oltářní svícen, mírně deformovaný.

---



C53

př. č. 1626/63/9

### LAMPA

Neznačená, neurčen autor ani místo, 1. polovina 19. století.

Cín, železo, průměr nádoby 7 cm, výška nádoby 13,5 cm, délka nádoby a řetízků se závěsem 49 cm.

Původní muzejní fond (Přerov).

Závěsná lampa věčného světla. Nádobka a závěs z cínu, řetízky železné.

---



C 54 př. č. 1640/63/1

### LAMPA

Neznačená, neurčen autor ani místo, 1. polovina 19. století.

Cín, průměr nádoby 28 cm, výška nádoby 26 cm, délka nádoby a řetízků se závěsem 90 cm.

Původní muzejní fond (Přerov).

Závěsná lampa věčného světla. Poškozený jeden z řetězů.

C 55 př. č. 1642/63/1

### LAMPA

Neznačená, neurčen autor ani místo, kolem 1800.

Kov (alpaka), šířka 27 cm, výška 34 cm.

Původní muzejní fond (Přerov).

Torzo závěsného věčného světla. Trojboká nádoba, nahoře otevřená, dutá, konkávně projmutá, stěny pláště bohatě zdobené, rostlinný dekor.

C 56 př. č. 1651/63/1

### LAMPA

Neznačená, neurčen autor ani místo, 1. polovina 19. století.

Cín, šířka 25 cm, výška 26,5 cm, délka s řetězy 71 cm.

Původní muzejní fond (Přerov).

Závěsná lampa věčného světla. Zvonovitá nádoba. Na plášti nádoby květinová výzdoba, přisazena tři esovitá ucha na zavěšení řetězů, které jsou přetržené, nestejně dlouhé. Dochován poškozený závěs.



C 57 př. č. 1669/63/1

### NÁDRŽKA NA VODU

Neznačená, neurčen autor ani místo, polovina 18. století.

Měď, mosaz, šířka 23 cm, délka 28 cm, výška 37 cm.

Původní muzejní fond (Přerov).

Tvar ryby (delfín) bez ocasu, který kryje otvor na vlévání vody (HV 267). Nádrž vyrobená z mědi, je opatřena mosazným kohoutkem na vypouštění vody. K nádrži patří lavabo (C 58).

C 58 př. č. 1673/63/1

### LAVABO

Neznačené, neurčen autor ani místo, polovina 18. století.

Měď, šířka 30 cm, délka 41 cm, výška 9 cm.

Původní muzejní fond (Přerov).

Měděné lavabo tvaru mušle, patří k nádrži na vodu (C 57).



---

C 59/1 př. č. 1723/63/7

**KORBEL**

Neznačený, neurčen autor ani místo, polovina 19. století.

Sklo, cín, průměr 10,6 cm, výška 13 cm.

Původní muzejní fond (Přerov).

Skleněný korbel s oboustranným obrázkem a nápisem VĚRNÉ NAŠE MILOVÁNÍ, uchem a cínovým víkem. Korbel naprasklý.

---

---

C 59/2 př. č. 1723/63/9

**KORBEL**

Neznačený, neurčen autor ani místo, polovina 19. století.

Sklo, keramika, cín, průměr 9,2 cm, výška 21 cm.

Původní muzejní fond (Přerov).

Skleněný korbel s uchem a keramickým víkem s cínovým okružím a palcovým úchytem. Na víku namalovaná hlava kouřícího muže. Nápisy ICH RAUCHE a ICH AUCH.

---



---

C 59/3 př. č. 1723/63/14

**KORBEL**

Neznačený, neurčen autor ani místo, 1. polovina 19. století.

Sklo, cín, průměr 10,4 cm, výška 17,5 cm.

Původní muzejní fond (Přerov).

Na víku vyryta písmena J. G. a číslice 50.

---



---

C59/4 př. č. 418/64/1

**PODNOS**

Značený (viz Katalog značek C 59/4), neurčen autor ani místo, polovina 19. století.

Cín, šířka 20,8 cm, délka 27,5 cm, výška 2 cm.

Původní muzejní fond (Přerov).

Na spodní straně podnosu vyražena špatně čitelná značka, složená jen z prostého nápisu v nízkém podlouhlém rámečku. Vyroben z cínu z Horního Slavkova.

---

---

C 60 vyřazeno

---



C 61

př. č. 504/66/1

### **KORBEL**

Neznačený, neurčen autor ani místo, 2. polovina 19. století.

Sklo, cín, průměr 7,2 cm, výška 17 cm.

Původní muzejní fond (Přerov).

Korbel má obsah 0,3 l (ryška). Cínové okružní víka a palcový úchyt.

---



C 62

př. č. 505/66/1

### **KORBEL**

Neznačený, neurčen autor ani místo, 2. polovina 19. století.

Sklo, cín, průměr 8,2 cm, výška 20,1 cm.

Původní muzejní fond (Přerov).

Cínové okružní víka a palcový úchyt.

---

C 63 př. č. 82/67/1

### **MISKA**

Neznačená, neurčen autor ani místo, 2. polovina 19. století.

Mosaz, kov, šířka 19 cm, délka 25,5 cm, výška 3,5 cm.

Původní muzejní fond (Přerov).

Kovová oválná miska, prolamovaná, se dvěma uchy, bohatě zdobená, rostlinné motivy, ženské hlavy.

C 64 př. č. 59/68/1

### **SVÍCEN**

Neznačený, neurčen autor ani místo, 2. polovina 19. století.

Železo, šířka 10,4 cm, délka 18 cm, výška 26 cm.

Původní muzejní fond (Přerov).

Dvouramenný železný svícen stříbrné barvy, rostlinný dekor. Zdobený úzký vyšší dřík, tvar kříže. Na jeho koncích misky na svíce. Na jednom místě rozšíření dříku do tvaru srdce.

---



C 65, C 66 př. č. 97/68/1, 2

### **SVÍCNY**

Neznačené, neurčen autor ani místo, 1. polovina 19. století.

Mosaz, průměr 9,9 cm, výška 17 cm.

Původní muzejní fond (Přerov).

Pár mosazných svícňů zlaté barvy, dřík k patce připevněn železnou matkou.

---



C 67

př. č. 3/72/1

### KONVICE

Neznačená, neurčen autor ani místo, 2. polovina 19. století.

Mosaz, kůže, průměr 21 cm, výška 22,5 cm.

Původní muzejní fond (Přerov).

Chybí víko, sklopné držadlo potaženo kůží. Konvice tvoří spolu se stojanem C 26 samovar.

---



C 68

př. č. 253/72/1

### KORBEL

Neznačený, neurčen autor ani místo, 2. polovina 19. století.

Sklo, cín, průměr 9,9 cm, výška 22 cm.

Původní muzejní fond (Přerov).

Skleněný broušený korbel s uchem a stupňovitým cínovým víkem, které je zdobeno rostlinnými motivy.

---



C 69

př. č. 435/72/1

### DŽBÁN

Značený, neurčen autor ani místo, 2. polovina 19. století.

Alpaka, průměr 18,3 cm, výška 42,5 cm.

Původní muzejní fond (Přerov).

Bohatá figurální výzdoba pláště i víka, na jedné z nožek je značka výrobce I M F P 10-0X.

---



C 70

př. č. 489/72/1

### POUZDRO NA CIGARETY

Neznačené, neurčen autor ani místo, poslední čtvrtina 19. století.

Rohovina, kov, stříbro, textil, šířka 6,9 cm, délka 13,8 cm, výška 2,4 cm.

Původní muzejní fond (Přerov).

Pouzdro z rohoviny, kovový rám, mosazný zámek a pant, stříbrné kování, látkové polstrování.

---



C 71

př. č. 493/72/1

### MISKA

Značená, neurčen autor ani místo, 1909.

Kov, šířka 19,5 cm, délka 25 cm, výška 2,8 cm.

Dar, Přerov.

Polygonální kovová miska, na dně plastický reliéf chlapce se psem a uloveným ptákem. Datace 29. 4. 1884 a 29. 4. 1909. Na spodní straně misky číslo 372.

---



C 72

př. č. 550/72/1

### ROH

Neznačený, neurčen autor ani místo, 2. polovina 19. století.

Rohovina, alpaka, textil, průměr 10,5 cm, délka 51 cm.

Koupě, Olomouc.

Zvířecí roh upravený na slavnostní lovecký pohár na víno, zdoben alpakovými pásky, na středové kartuši vyryt nápis LOVU – LESU ZDAR K. V. Korková zátka s dekorativní horní ozdobou. Roh opatřen textilním popruhem.

---



C 73

př. č. 161/73/1

### KORBEL

Neznačený, neurčen autor ani místo, 1898.

Kov, průměr 12 cm, výška 28 cm.

Koupě, Olomouc.

Plášť členěný plastickými sloupy a klenbami, čtyři kolčí štíty uprostřed kruhových vavřínových věnců. Na třech štítech nápisy: F. Z. – VON SEINEN TREUEN KAMERADEN 1872 – 1898 – ZUR ERINNERUNG A. D. 25 JÄHR. GRÜNDUNGSFEST.

---



C 74

př. č. 101/75/1

### MÍSA

Značená (viz Katalog značek C 74), Josef Heilingötter, Karlovy Vary, po roce 1777.

Cín, průměr 23 cm, výška 5,1 cm.

Převod, Rokytnice u Přerova.

Místní, mistrovská a značka kvality jsou umístěné na spodní straně mísy, částečně setřelé.

*Tischer 315.*

---



**C 75**    **př. č. 102/75/1**

**TALÍŘ**

Značený (viz Katalog značek C 75), neurčen autor ani místo, poslední čtvrtina 18. století.

Cín, průměr 24,5 cm, výška 2,4 cm.

Převod, Rokytnice u Přerova.

Na okraji talíře vyryta mezi dvěma palmovými ratolestmi písmena I. A. P. a na protější straně pak patrně G. G. R. Na spodní straně talíře jsou vyražené tři značky, předmět vyroben z dovezeného anglického cínu.

---



**C 76**    **př. č. 103/75/1**

**TALÍŘ**

Značený (viz Katalog značek C 76), J. S. Friesz, Londýn, 2. polovina 18. století.

Cín, průměr 24,3 cm, výška 2,4 cm.

Převod, Rokytnice u Přerova.

Ve dnu drobná dírka, značky umístěny na spodní straně talíře, částečně setřelé.

*Autor ani značky v dostupné literatuře nedohledány.*

---



**C 77**    **př. č. 104/75/1**

**TALÍŘ**

Neznačený, neurčen autor ani místo, 2. polovina 18. století.

Cín, průměr 25 cm, výška 2,9 cm.

Převod, Rokytnice u Přerova.

Talíř poškozen (prasklina okraje v délce 1,3 cm).

---



**C 78**    **př. č. 105/75/1**

**TALÍŘ**

Značený (viz Katalog značek C 78), Václav Timoteus Eisdorf, Praha, 1750–1778.

Cín, průměr 22 cm, výška 1,8 cm.

Převod, Rokytnice u Přerova.

Na okraji vyryta písmena F. W. P. Na spodní straně talíře sdružená cínařská značka.

*Stará Roztoky 28.*

---



C 79

př. č. 106/75/1

**TALÍŘ**

Neznačený, neurčen autor ani místo, 2. polovina 18. století.

Cín, průměr 22,4 cm, výška 1,3 cm.

Převod, Rokytnice u Přerova.

Na okraji talíře vyryta písmena A. A. P.

---



C 80

př. č. 107/75/1

**TALÍŘ**

Značený (viz Katalog značek C 80), Josef Anton Lechner, Salzburg, 1756–1771.

Cín, průměr 22,4 cm, výška 1,3 cm.

Převod, Rokytnice u Přerova.

Na okraji talíře vyryta písmena I. C. M. a tlapatý kříž a I. O. R. Na spodní straně talíře sdružená místní a mistrovská značka.

*Stará Augsburg 1889.*

---



C 81

př. č. 108/75/1

**TALÍŘ**

Značený (viz Katalog značek C 81), Franz Höfler, Pasov, 1784–1816.

Cín, průměr 22 cm, výška 2,2 cm.

Převod, Rokytnice u Přerova.

Na okraji talíře vyryta písmena M. E. H. a číslo 103. Místní a mistrovská značka jsou vyryty na spodní straně talíře.

*Stará Augsburg 664.*

---



C 82

př. č. 109/75/1

**TALÍŘ**

Značený (viz Katalog značek C 82), Karl Schreinberger, Karlovy Vary, před rokem 1767.

Cín, průměr 25,6 cm, výška 2,1 cm.

Převod, Rokytnice u Přerova.

Na okraji talíře vyryta písmena T. BE. Místní, mistrovská a značka kvality jsou vyraženy na spodní straně talíře.

*Tischer 291.*

---



C 83 př. č. 110/75/1

### TALÍŘ

Značený (viz Katalog značek C 83), neurčen autor ani místo, 2. polovina 18. století.

Cín, průměr 22,7 cm, výška 2,6 cm.

Převod, Rokytnice u Přerova.

Na spodní straně talíře vyraženy dvě shodné, částečně setřelé, značky a stuha označující kvalitu cínu.

---



C 84 př. č. 111/75/1

### TALÍŘ

Značený (viz Katalog značek C 84), Leopold Mayer, Brno, 1712–1729.

Cín, průměr 30 cm, výška 3,3 cm.

Převod, Rokytnice u Přerova.

Na okraji talíře vyryta písmena F. A. K., která jsou v rozděleném srdíčku či listu, nad ním další znak (přeškrtnutá číslice 4). Na spodní straně talíře vyražena již značně setřelá sdružená značka.

*Tischer 1282.*

---



C 85, C 86 př. č. 112/75/1, 2

### KOŠÍČKY NA PEČIVO

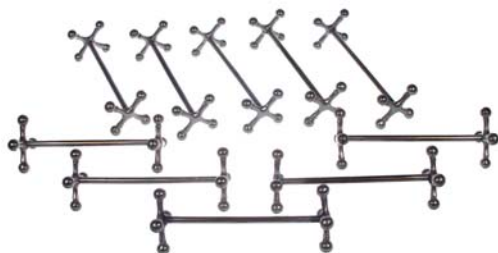
Značené, neurčen autor ani místo, poslední čtvrtina 19. století.

Stříbro, šířka 14,1 cm, výška 13,9 cm.

Převod, Rokytnice u Přerova.

Na spodní straně košíčků puncovní značky: půlměsíc a královská koruna (značka pro německé stříbro po roce 1884), číslo 800 (ryzost stříbra), dále pak označení státní zkušebny drahých kovů.

---



C 87–C 96 př. č. 113/75/1–10

### STOJÁNKY NA PŘÍBORY

Neznačené, neurčen autor ani místo, 2. polovina 19. století.

Alpaka, šířka 3,4 cm, délka 8,4 cm.

Převod, Rokytnice u Přerova.

Deset alpakových stojánek na příbory.

---



C 97

př. č. 114/75/1

### FORMA NA MÁSLŮ

Neznačená, neurčen autor ani místo, 2. polovina 19. století.

Železo, šířka 9,6 cm, délka 9,4 cm, výška 5,9 cm.

Převod, Rokytnice u Přerova.

Plechová dutá forma na máslo, zdobená vroubkováním a květinou.

---



C 98

př. č. 115/75/1

### FORMA NA PUDINK

Neznačená, neurčen autor ani místo, 1. polovina 19. století.

Plech z nemagnetického kovu, šířka 16,1 cm, délka 16,5 cm, výška 8,9 cm.

Převod, Rokytnice u Přerova.

---



C 99

př. č. 116/75/1

### MÍSA

Značená (viz Katalog značek C 99), neurčen autor ani místo, poslední čtvrtina 18. století.

Cín, průměr 20,3 cm, výška 5,7 cm.

Převod, Rokytnice u Přerova.

Na spodní straně mísy vyryta písmena M. G. a B. M., uprostřed neznatelná ražba značky, patrný jen perlovec a písmena ETT.

---



C 100

př. č. 117/75/1

### MÍSA

Značená (viz Katalog značek C 100), neurčen autor ani místo, po 1741.

Cín, šířka 28,8 cm, délka 37,5 cm, výška 3,6 cm.

Převod, Rokytnice u Přerova.

Mistrovská značka na spodní straně mísy, anglický cín.

---



C 101, C 102 př. č. 118/75/1, 2

### MISKY NA ZMRZLINU

Značené, firma Krautauer, Vídeň, 1. polovina 19. století.

Stříbro, sklo, průměr 13,1 cm, výška 7,6 cm.

Převod, Rokytnice u Přerova.

Na kovovém talířku znak rodu Eichhoffů, majitelů zámku v Rokytnici u Přerova. Předměty značeny 15 LÖTHIG, KRAUTAUER. Další značení na spodní straně talířku.

---



C 103 př. č. 129/75/1

### POKLOP NA POKRMY

Neznačený, neurčen autor ani místo, 2. polovina 19. století.

Kov, šířka 29 cm, výška 40,5 cm, výška 13 cm.

Převod, Rokytnice u Přerova.

Poklop na pokrmy, pochází ze zámku Veseličko.

---



C 104, C 105 př. č. 82/87/1, 2

### SVÍCNY

Neznačené, neurčen autor ani místo, 1. polovina 19. století.

Mosaz, průměr 12 cm, výška 22 cm.

Dar, Přerov.

---

C 106 př. č. 126/88/1

### KABELKA

Neznačená, neurčen autor ani místo, kolem 1900.

Alpaka, šířka 22,8 cm, výška 27 cm.

Koupě, Přerov.

Dámská kroužková kabelka.

C 107 př. č. 219/97/1

### NÁSTOLEC

Značený, neurčen autor ani místo, 2. polovina 19. století.

Alpaka, průměr 14,6 cm, výška 24 cm.

Koupě, Olomouc.

Alpakový nástolec se dvěma uchy, na vysoké noze, poškozený. Na spodní straně patky kulatá značka vlajka na žerdi a číslo 6640.

---



C 108 př. č. 220/97/1

### NÁSTOLEC

Neznačený, neurčen autor ani místo, 2. polovina 19. století.

Alpaka, průměr 23,5 cm, výška 7,5 cm.

Koupě Olomouc.

Alpakový nástolec se dvěma uchy.

---

C 109 př. č. 221/97/1

### NÁSTOLEC

Neznačený, neurčen autor ani místo, 2. polovina 19. století.

Alpaka, průměr 24 cm, výška 7,2 cm.

Koupě, Olomouc.

Alpakový nástolec se dvěma uchy, na nízké noze.

---

C 110 př. č. 222/97/1

### MISKA

Značená, firma Argentor, Vídeň, 2. polovina 19. století.

Alpaka, průměr 14,3 cm, výška 4,4 cm.

Koupě, Olomouc.

Kulatá miska, nízká, zdobená třemi prořezávanými kulatými věnci s mašlí. Na spodní straně misky značka výrobce ARGENTOR.

---

C 111 př. č. 223/97/1

### POHÁREK

Neznačený, neurčen autor ani místo, 2. polovina 19. století.

Alpaka, průměr 9,1 cm, výška 8,6 cm.

Koupě, Olomouc.

Nízká dutá kruhová patka, ze které vychází prohmátnutá úzká noha. Plášť pohárku zdoben rostlinnými ornamenty.

---

C 112 př. č. 224/97/1

### KOFLÍK

Neznačený, neurčen autor ani místo, 2. polovina 19. století.

Alpaka, průměr 6,7 cm, výška 3,2 cm.

Koupě, Olomouc.

Kruhové dno, dvě nožky, obvodová římsa, rostlinný ornament. Chybí ouško.

---

C 113 př. č. 225/97/1

### TALÍŘEK

Neznačený, neurčen autor ani místo, 2. polovina 20. století.

Mosaz, průměr 11,8 cm, výška 0,9 cm.

Koupě, Olomouc.

Kruhové dno, na dně rytý obraz velblouda v oáze a nápis VOM FAM. TITZ (od rodiny Titzových). Patrně dovoz ze severní Afriky.

---

C 114 př. č. 226/97/1

### MISKA

Neznačená, neurčen autor ani místo, 2. polovina 20. století.

Železo, průměr 9,7 cm, výška 4,1 cm.

Koupě, Olomouc.

Nožka z plátu prohnutého do oblouku, k ní přínýtovaná kruhová mělká miska se zvlněným okrajem.

---



C 115 př. č. 338/02/1

**TALÍŘEK**

Neznačený, neurčen autor ani místo, kolem 1900.

Cín, průměr 12,5 cm, výška 1,1 cm.

Dar, Olomouc.

Zdobený okraj, na dně nápis WATER GAP HOUSE, DELAWARE WATER GAP, PA. Na spodní straně uvedeno MADE IN JAPAN.

---



C 116 př. č. 6/06/1

**LIKÉROVÁ SOUPRAVA**

Značená, firma Argentor, Vídeň, 30. léta 20. století.

Alpaka, průměr podnosu 34 cm, výška konvice 21 cm.

Koupě, Přerov.

Souprava se skládá z podnosu, konvice a 6 pohárků. Značka ARGENTOR.

---



C 117 př. č. 609/09/1

**LIKÉROVÁ SOUPRAVA**

Značená, neurčen autor ani místo, 20. nebo 30. léta 20. století.

Kov stříbrné barvy, šířka 18,2 cm, délka 26,5 cm, výška 20,5 cm.

Dědictví, Skrbeň.

Souprava se skládá z oválného tácku a šesti pohárků. Na spodní straně tácku vyraženo číslo 10 413, u něho nečitelná značka výrobce.

---



HR 140 př. č. 818/63/1

**KLADÍVKO**

Neznačené, neurčen autor ani místo, 1. čtvrtina 19. století.

Kov stříbrné barvy, šířka 7,1 cm, délka 17,5 cm, průměr 1,25 cm.

Původní muzejní fond (Přerov).

Kladívko cechmistra přerovského řeznického cechu.

---



HV 183 př. č. 1341/63/8

**DŽBÁN**

Neznačený, neurčen autor ani místo, polovina 19. století.

Keramika, cín, průměr 9,3 cm, výška 35,5 cm.

Původní muzejní fond (Přerov).

Keramika, modrá a šedá glazura, bohatá plastická výzdoba. Cínové víko.

---



HV 184 př. č. 1341/63/162

**TALÍŘE**

Neznačené, neurčen autor ani místo, 2. polovina 19. století.

Poměděné železo, sklo, průměr 34 cm, výška 3,3 cm.

Původní muzejní fond (Přerov).

Dva dekorační talíře, těžké, bohatě zdobené.

---



HV 185 př. č. 1341/63/301

**KORBEL**

Neznačený, neurčen autor ani místo, 2. polovina 19. století.

Sklo, cín, průměr 9,8 cm, výška 21,8 cm.

Původní muzejní fond (Přerov).

Na víčku vyryta písmena V.W.

---



HV 186 př. č. 1341/63/302

**KORBEL**

Neznačený, neurčen autor ani místo, 2. polovina 19. století.

Kov, průměr 10,2 cm, výška 16 cm.

Původní muzejní fond (Přerov).

---



L 7

př. č. L 41/70/1

### MÍSA

Značená (viz Katalog značek L 7), neurčen autor ani místo (Olomouc), 17. století.

Cín, průměr 29 cm, výška 7,5 cm.

Původní muzejní fond (Lipník nad Bečvou).

Na spodní straně mísy vyražené tři sdružené značky. Na prvním štítku orlice, na druhém písmeno O s vyraženou osmičkou uprostřed. Třetí značka neznatelná.

---



L 8

př. č. L 42/70/1

### MÍSA

Značená (viz Katalog značek L 8), neurčen autor (S. M.), Horní Slavkov, 1704–1743.

Cín, průměr 30,2 cm.

Původní muzejní fond (Lipník nad Bečvou).

Na okraji talíře vyryta písmena F. S. a rok 1743. Spodní strana talíře opatřena třemi raženými značkami, umístěny v řadě vedle sebe.

*Tischer 1056.*

---



L 9

př. č. L 43/70/1

### TALÍŘ

Značený (viz Katalog značek L 9), Johann Schöpfer, Opava, 1786–1824.

Cín, průměr 20,7 cm.

Původní muzejní fond (Lipník nad Bečvou).

Na spodní straně talíře tři stejné mistrovské značky, různě vyražené a zachovalé.

*Indra Opava obr. příloha č. 7.*

---



L 10

př. č. L 43/70/2

### TALÍŘ

Značený (viz Katalog značek L 10), Jan Battoni (Patoni), Mohelnice, 1783–1797.

Cín, průměr 20,5 cm.

Původní muzejní fond (Lipník nad Bečvou).

Mistrovská značka na spodní straně talíře, částečně setřelá.

*Indra Morava s. 143.*

---



L 11

př. č. L 43/70/3

**TALÍŘ**

Značený (viz Katalog značek L 11), neurčen autor ani místo, kolem 1800.

Cín, průměr 21,7 cm.

Původní muzejní fond (Lipník nad Bečvou).

Na okraji talíře vyryta písmena P. B., na spodní straně talíře vyraženy dvě stejné značky kvality různé čitelnosti.

---



L 12

př. č. L 43/70/4

**TALÍŘ**

Značený (viz Katalog značek L 12), Johann Schöpfer, Opava, 1786–1824.

Cín, průměr 20,5 cm.

Původní muzejní fond (Lipník nad Bečvou).

Na spodní straně talíře vyraženy dvě stejné mistrovské značky.

*Indra Opava obr. příloha č. 7.*

---



L 13

př. č. L 43/70/5

**TALÍŘ**

Značený (viz Katalog značek L 13), Bernard Heilingötter, Karlovy Vary, po 1782.

Cín, průměr 21,8 cm.

Původní muzejní fond (Lipník nad Bečvou).

Na spodní straně talíře vyryta písmena A. W. a vyraženy 3 značky vedle sebe.

*Tischer 321.*

---



L 14

př. č. L 43/70/6

**TALÍŘ**

Značený (viz Katalog značek L 14), (Johann) Franz Voigt, Karlovy Vary, 2. polovina 18. století.

Cín, průměr 22,2 cm.

Původní muzejní fond (Lipník nad Bečvou).

Na spodní straně talíře vyraženy tři značky, různé stupně čitelnosti.

*Tischer 278.*

---



L 15

př. č. L 43/09/7

**TALÍŘ**

Značený (viz Katalog značek L 15), (Johann) Franz Voigt, Karlovy Vary, 2. polovina 18. století.

Cín, průměr 22,1 cm.

Původní muzejní fond (Lipník nad Bečvou).

Na spodní straně talíře vyraženy tři značky, různé stupně čitelnosti.  
*Tischer 278.*

---



L 16

př. č. L 43/70/8

**TALÍŘ**

Značený (viz Katalog značek L 16), (Johann) Franz Voigt, Karlovy Vary, 2. polovina 18. století.

Cín, průměr 22,1 cm.

Původní muzejní fond (Lipník nad Bečvou).

Na spodní straně talíře vyraženy tři značky, různé stupně čitelnosti.  
*Tischer 278.*

---



L 17

př. č. L 43/70/9

**TALÍŘ**

Značený (viz Katalog značek L 17), Josef Cardis (Kardis), Šternberk, 1810–1826.

Cín, průměr 23 cm.

Původní muzejní fond (Lipník nad Bečvou).

Na spodní straně talíře vyraženy tři stejné značky, různé stupně čitelnosti.

*Vojtal 24.*

---



L 69

př. č. L 37/71/1

**KORBÍLEK**

Neznačený, neurčen autor ani místo, 19. století.

Keramika, cín, průměr 6,2 cm, výška 11,1 cm.

Původní muzejní fond (Lipník nad Bečvou).

Modrá glazura, plastické zvířecí reliéfy.

---



L 71, L 72 př. č. L 43/71/1, 2

### SVÍCNY

Neznačené, neurčen autor ani místo, 1. polovina 19. století.

Nemagnetický kov zlaté barvy, šířka 15,5 cm, výška 27 cm.

Původní muzejní fond (Lipník nad Bečvou).

Svícny (2 ks) profilované, bohatě plasticky zdobené sloupy, kolem kterých sedí dvě nahé děti.



L 243 př. č. L 119/72/1

### KROPENKA

Neznačená, neurčen autor ani místo, 1. polovina 19. století.

Cín, průměr 5,4 cm, šířka 7,6 cm, výška 21,3 cm.

Dar, Nové Dvory.

Závěsná cínová kropenka, deformovaná, chybí víčko nádoby, na závěsné desce reliéf snímání Ježíše Krista z kříže.



L 568 př. č. L 5/76/1

### KROPENKA

Neznačená, neurčen autor ani místo, 1. polovina 19. století.

Cín, průměr 5,7 cm, šířka 8,1 cm, výška 18,6 cm.

Dar, Lipník nad Bečvou.

Cínová závěsná kropenka, nádobka kryta víčkem, na závěsné desce nápis GELOBT SEI JESUS CHRISTUS (Pochválen buď Ježíš Kristus).



T 299 př. č. T 300/64/1

### DŽBÁN

Neznačený, neurčen autor ani místo, 1. polovina 19. století.

Keramika, cín, průměr 11,7 cm, výška 29 cm.

Původní muzejní fond (Tovačov).

Kameninový džbán s cínovým víčkem.



T 505

př. č. T 435/64/1

### KROPENKA

Značená (viz Katalog značek T 505), Josef Neidhart, Horní Slavkov, 1790–1835.

Cín, průměr 5 cm, šířka 7,7 cm, výška 18 cm.

Původní muzejní fond (Tovačov).

Cínová závěsná kropenka, s víčkem. Na závěsné desce nápis POCH-WALEN PAN GEŽYSS KRYSTUS. Na její zadní straně značka výrobce. *Tischer 1082.*



T 506

př. č. T 436/64/1

### KROPENKA

Značená (viz Katalog značek T 506), C. H. Schneider, Horní Slavkov, poslední čtvrtina 18. století.

Cín, průměr 5 cm, šířka 11,3 cm, výška 19 cm.

Původní muzejní fond (Tovačov).

Nástěnná cínová kropenka, nádobka bez víčka, poškozená, uprostřed závěsné desky v oválném věnci postava dítěte s aureolou a srdcem v levé ruce. Na zadní straně nádobky špatně čitelná značka výrobce. *Tischer 1083.*



T 511

př. č. T 441/64/1

### KROPENKA

Neznačená, neurčen autor ani místo, kolem 1800.

Cín, průměr 5,6 cm, šířka 10 cm, výška 18,4 cm.

Původní muzejní fond (Tovačov).

Závěsná cínová kropenka, nádobka bez víčka, závěsná deska má tvar volutové kartuše, na ní reliéf Jan Nepomucký a Karlův most.



T 514

př. č. T 444/64/1

### KROPENKA

Neznačená, neurčen autor ani místo, 1. polovina 19. století.

Cín, průměr 5,2 cm, šířka 7,5 cm, výška 19,6 cm.

Původní muzejní fond (Tovačov).

Závěsná cínová kropenka. Nádobka s víčkem s Božím okem. Na závěsné desce reliéf Ježíš Kristus na kříži.



T 546

př. č. T 473/64/1

### KROPENKA

Neznačená, neurčen autor ani místo, poslední čtvrtina 18. století.

Cín, šířka 9,1 cm, výška 15,1 cm.

Původní muzejní fond (Tovačov).

Závěsná cínová kropenka, nádobka bez víčka. Závěsná deska hruškovitého tvaru s reliéfem pastýř s ovečkou.



T 885, T 886 př. č. T 491/64/1, 2

### SVÍCNY

Značené, neurčen autor ani místo, 1. třetina 19. století.

Cín, průměr 12,1 cm, výška 25,4 cm.

Původní muzejní fond (Tovačov).

Značky kvality vyražené na spodních stranách patek. Z nich vyplývá, že cín pochází z Horního Slavkova.



T 887

př. č. T 492/64/1

### KROPENKA

Neznačená, neurčen autor ani místo, 1. třetina 19. století.

Cín, průměr 4 cm, šířka 7,5 cm, výška 17 cm.

Původní muzejní fond (Tovačov).

Závěsná cínová kropenka, nádobka bez víčka, závěsná deska bohatě zdobená, uprostřed nápis GOTT SEGNE MICH (Bůh mi žehná).



T 1212–T 1219 př. č. T 682/64/1–8

### SOUPRAVA NA VÍNO

Neznačená, neurčen autor ani místo, polovina 19. století.

Keramika, cín, dřevo, výška konvice 36 cm, šířka konvice 12,8 cm, výška džbánek 14,2 cm, šířka 7,2 cm.

Původní muzejní fond (Tovačov).

Soupravu tvoří dřevěný podnos, keramická konvice a 6 džbáneků, s různými německými pijáckými nápisy. Cínová víčka.



T 1349 př. č. T 775/64/1

### KONVICE

Neznačený, neurčen autor ani místo, 1. polovina 19. století.

Keramika, kov, průměr 12,3 cm, výška 33 cm.

Původní muzejní fond (Tovačov).

Kameninový džbán na víno s kovovým zdobeným víkem. Reliéfní plastická výzdoba, na plášti nápis WER NICHT LIEBT WEIN, WEIB, GESANG, DER BLEIBT EIN NARR SEIN LEBEN LANG (Kdo nemiluje víno, ženu, zpěv, ten zůstane celý život hlupákem).



T 1722 př. č. T 915/64/1

### KORBEL

Neznačený, neurčen autor ani místo, 2. polovina 19. století.

Sklo, cín, průměr 7 cm, výška 16,5 cm.

Původní muzejní fond (Tovačov).

Cínový závěs a víko s cínovým okružím.



T 1809 př. č. T 950/64/1

### KONVIČKA

Značená (viz Katalog značek T 1809), neurčen autor ani místo, polovina 19. století.

Cín, průměr 6,2 cm, výška 17,3 cm.

Původní muzejní fond (Tovačov).

Cínová konvička na kávu nebo čaj, bohatě zdobená, na spodní straně výrobní značka.



T 1810 př. č. T 950/64/2

### KONVIČKA

Značená, neurčen autor ani místo, 1. polovina 19. století.

Cín, průměr 5,9 cm, výška 19 cm.

Původní muzejní fond (Tovačov).

Cínová konvička na kávu nebo čaj, bohatě zdobená, na spodní straně vyraženo číslo 28739 2. Konvička místy poškozená a deformovaná.



T 1824 př. č. T 962/64/1

**KORBEL**

Neznačený, neurčen autor ani místo, poslední třetina 19. století.

Sklo, cín, průměr 8,6 cm, výška 19,8 cm.

Původní muzejní fond (Tovačov).

Skleněný malovaný korbel s cínovým závěsem a okružím víka.

---



T 1853 př. č. T 985/64/1

**KORBEL**

Neznačený, neurčen autor ani místo, 19. století.

Keramika, cín, průměr 10,2 cm, výška 19 cm.

Původní muzejní fond (Tovačov).

Keramický korbel s cínovým víkem. Na přední straně nádoby NACH DES TAGES SCHWEISS DEN KÜHLEN TRUNK ICH PREISS (Po denním potu chválím vychlazený nápoj).

---



T 1872 př. č. T 998/64/1

**HOLBA**

Značená (viz Katalog značek T 1872), neurčen autor ani místo, 1780.

Keramika, cín, průměr 13,2 cm, výška 23,9 cm.

Původní muzejní fond (Tovačov).

Keramická holba s cínovým víkem. Na vnější straně víka vyryt rostlinný dekor, uprostřed nápis F. A. D. 1780. Písmena jsou zkratkou latinského nápisu Facit Anno Domini (vyrobeno léta Páně). Na vnitřní straně víka je špatně vyražená značka.

---



T 1873 př. č. T 999/64/1

**KORBEL**

Značený, neurčen autor ani místo, 2. polovina 19. století.

Keramika, cín, průměr 10,8 cm, výška 20 cm.

Původní muzejní fond (Tovačov).

Keramický korbel bohatě zdobený rostlinným dekorem, na uchu cínový závěs, chybí zbytek cínového víka. Na spodní straně nádoby je značka (Davidova hvězda) s iniciálami RM, pod značkou číslo 276.

---



T 1880 př. č. T 1007/64/1

### KORBEL

Neznačený, neurčen autor ani místo, poslední čtvrtina 19. století.

Sklo, cín, průměr 6,5 cm, výška 13 cm.

Původní muzejní fond (Tovačov).

Skleněný korbel s cínovým víkem, modro-bílá malba se dvěma pohledy na Tovačov (zámek, náměstí). Nápis NA PAMÁTKU Z TOVAČOVA.

---



T 2222–T 2227 př. č. T 1190/64/1– 6

### SVÍCNY

Značené (viz Katalog značek T 2222), Josef Lochner, Karlovy Vary, po 1785.

Cín, průměr 23,5 cm, výška 70 cm.

Původní muzejní fond (Tovačov).

Souprava 6 stejných cínových oltářních svícňů z kaple tovačovského zámku. Na spodní straně patky místní, mistrovská a značka kvality.

*Tischer 323.*

---



T 2296 př. č. T 1239/64/1

### KONVIČKA

Neznačená, neurčen autor ani místo, kolem 1800.

Cín, průměr 6,7 cm, výška 12,4 cm.

Původní muzejní fond (Tovačov).

Cínová konvička užívaná při mších, na víku vyryto písmeno A.

---



T 3195 př. č. T 1900/68/1

### MÍSA

Neznačená, neurčen autor ani místo, 2. polovina 19. století.

Cín, šířka 23,5 cm, délka 28,5 cm, výška 4 cm.

Původní muzejní fond (Tovačov).

Oválná cínová mísa s plastickým květinovým dekorem.

---



T 7602

př. č. T 28/71/1

### KONVIČKA

Neznačená, neurčen autor ani místo, kolem 1800.

Cín, průměr 5,1 cm, výška 10,1 cm.

Původní muzejní fond (Tovačov).

Cínová konvička užívaná při mších, víčko opatřeno palcovým úchyttem ve tvaru písmene A, deformace části patky.

---



T 7603

př. č. T 28/71/2

### DŽBÁN

Značený (viz Katalog značek T 7603), Josef Rigolli (Rigoletti), Nový Jičín, 1808–1830.

Cín, průměr 12,5 cm, výška 28 cm.

Původní muzejní fond (Tovačov).

Značky na vnitřní straně víka.

*Tischer 1373.*

---



T 7604

př. č. T 28/71/3

### DŽBÁN

Značený (viz Katalog značek T 7604), Filip Gilch (Gilich), Praha, po 1773.

Cín, průměr 12,4 cm, výška 26 cm.

Původní muzejní fond (Tovačov).

Na vnitřní straně víka místní a mistrovská značka.

*Stará Rostoky 80.*

---

#### Použité zkratky

Uvedeny odkazy na cínařské značky v literatuře.

##### **Indra Morava**

Indra, B.: Cínařské dílny v městech střední a severní Moravy od 16. do druhé poloviny 19. století. Časopis Slezského muzea, 1984, B 2. Opava, Slezské muzeum 1984.

##### **Indra Olomouc**

Indra, B.: Olomoučtí cínaři od poloviny 17. století do 80. let 19. století. Časopis Slezského muzea, 1982, B 3. Opava, Slezské muzeum 1982.

##### **Indra Opava**

Indra, B.: Opavští cínaři od konce 15. do 80. let 19. století. Časopis Slezského muzea 1982, B 1. Opava, Slezské muzeum 1982.

##### **př. č.**

přírůstkové číslo

##### **Stará Augsburg**

Stará, D.: Zinnmarken aus aller Welt. Augsburg, Battenberg Verlag 1992.

##### **Stará Rostoky**

Stará, D.: Konvářské značky pražských mistrů. Rostoky, Středočeské muzeum v Rostokách u Prahy a Ústřední muzeologický kabinet Národního muzea v Praze 1974.

##### **Tischer**

Tischer, F.: Böhmisches Zinn und seine Marken. Leipzig, Corvina Verlag 1928.

##### **Vojtal**

Vojtal, P.: Cín v historických sbírkách Muzea v Bruntále. Bruntál, Muzeum v Bruntále 1999.

##### **C, HR, HV, L, T + číslo**

inventární číslo

## ZNAČENÍ CÍNAŘSKÝCH VÝROBKŮ

Mnoho cínových předmětů jsme schopni poměrně přesně datovat a dokonce určit i jejich autora. Je to dáno tím, že cínaři měli povinnost, i když ne vždy důsledně dodržovanou, označovat své výrobky speciálními identifikačními značkami. Rozlišujeme tři základní druhy značek: místní, mistrovské a kvality, které se však postupně různě spojovaly a proměňovaly. Někdy, v podstatě až v průběhu 17. a 18. století, byly například značky místní a mistrovské ryté na jedno razidlo vedle sebe (tzv. sdružené značky), jindy, především až v průběhu 18. století, vměstnal cínař všechny potřebné informace do jedné značky (tzv. spojené). Cínařské značky se u nás objevují na předmětech poprvé v 15. století, častějšími se však staly až v průběhu 17. století.

Každý cínař byl sdružen v cechu, u kterého byla kvůli identifikaci uložena cínová destička s jeho značkami. Mistrovskou značku si vytvářel cínař libovolně, sám si mohl vybrat námět obrazu, často však byl limitován rodinnou tradicí. Nejčastější byly symboly typické pro řemeslo (konvice, nástroje), náboženské motivy (beránek boží, boží oko, světci, patroni, andělé), domovní znamení, vyobrazení míst, kde mistr bydlel, alegorické postavy a jinotaje mistrova jména, někdy byl obraz tvořen jen iniciálami mistra, někdy byly vkládány do vlastního obrazu značky nebo do znaku města. Od 18. století se objevuje ve značkách i celé jméno cínaře. V mistrovské značce uvedený letopočet je téměř vždy rokem přijetí za mistra.

Městské značky byly samozřejmě tvořené zjednodušeným znakem města, někdy doplněné iniciálami nebo číslicí, která se většinou vztahovala k roku vyhlášení nařízení o značení cínu, případně k osobě mistra.

Značky kvality se v českých zemích samostatně vyskytují až v 17. století. Zdá se, že do té doby je nahrazovalo dvojí vyrazení mistrovské nebo místní značky. Povinné byly teprve od 70. let 18. století. Dne 26. října 1770 totiž vydala Marie Terezie dekret, podle kterého bylo cínařům zakázáno použití cínu s přísadou olova, které bylo ve větší koncentraci při styku s potravinami škodlivé lidskému zdraví. Od té doby se důsledněji označovaly výrobky ze slavkovského cínu (Schlackenwalder Feinzinn – SW

Feinzinn), z cínu z jiných českých nalezišť (Feinzinn), z cínu smíšeného s olovem v poměru 10:1 (Prozbinn) a přelité ze starého, s olovem slitého cínu (Vermischten Zinn). Speciálně označován byl i anglický cín. Konvářské značky byly do 17. století obvykle umísťovány na uchu nádoby, ale tam byly poškozovány nárazem víčka. V 18. a 19. století jsou pak značky obvykle na dně nádoby nebo na vnitřní straně víčka. Na talířích a mísách z 16. a 17. století je nalezneme převážně na lícové straně okraje, často jsou skryté ve výzdobě, později jsou umísťovány na spodní stranu nádoby.

Vedle konvářských značek můžeme na cínových předmětech najít i značky vlastnické, doplněné dodatečně za účelem zajištění proti zcizení. Značky bývají umísťovány na uchu nádob nebo na horním okraji mis a talířů, často se jedná o iniciály, případně i s rokem pořízení předmětu. Na předmětech ze sbírky Muzea Komenského v Přerově můžeme nalézt jak samostatné mistrovské, místní i kvalitní značky, tak také značky sdružené a spojené. Část z nich je špatně čitelná kvůli nekvalitnímu vyrazení nebo setření. Řada předmětů, zejména talířů, je opatřena vlastnickými značkami s datací. V následujícím katalogu je zachyceno 47 značek (některé z nich jsou na více předmětech), které jsou na cínových nebo kombinovaných výrobcích, u 16 z nich se nepodařilo určit autora ani místo původu, u 6 pak zůstal neznámý jen autor, v jednom případě se nepodařilo určit místo vzniku. Dalších 11 předmětů ze sbírky je rovněž opatřeno značkami, jedná se však většinou o značky, které se vztahují k výrobcí keramiky a nikoli cínové součásti (většinou víka), proto nebyly do katalogu značek zařazeny. Předměty byly datovány buď přímo na základě letopočtu uvedeného na předmětu, nebo na základě cínařské značky. Pokud byl na předmětu vyryt letopočet, jednalo se většinou o rok pořízení předmětu. Pokud je letopočet uveden na značce, označuje rok, ve kterém cínař získal mistrovské právo. Výrobek tedy mohl vzniknout již v tom roce, ale také mnohem později. Ne vždy se podařilo zjistit, kdy daný cínař zemřel, aby tím mohla být daná datace náležitě zpřesněna.





**C 11**

Neurčen autor ani místo,  
1. polovina 19. století.



**C 15**

Neurčen autor, Cheb,  
kolem 1800.



**C 16**

Neurčen autor ani místo,  
2. polovina 18. století.



**C 17**

Peter Jakob Zanoti, Cheb,  
1744.



**C 18**

Neurčen autor ani místo,  
1774.



**C 19**

Neurčen autor ani místo,  
2. polovina 18. století.



**C 20**

Josef Gruber, Olomouc,  
po 1751.



**C 21**

Kaspar Marton, Karlovy  
Vary, po 1794.



**C 22**

Kaspar Marton, Karlovy Vary, po 1794.



**C 24**

Neurčen autor ani místo, 2. polovina 18. století.



**C 27**

Neurčen autor, Cheb, 1. polovina 19. století.



**C 28**

Neurčen autor (E. M. S.), Drážďany, 1821.



**C 30**

Neurčen autor ani místo, 1. polovina 19. století.



**C 39**

Neurčen autor ani místo, 2. polovina 18. století.



**C 41**

Josef Rigolli (Rigoletti), Nový Jičín, 1808–1830.



**C 43**

Průmyslová výroba, Sheffield, 2. polovina 19. století.



**C 49**

Neurčený autor, (Mohelnice), 2. polovina 18. století.



**C 59/4**

Neurčen autor ani místo, polovina 19. století.



**C 74**

Josef Heilingötter, Karlovy Vary, po 1777.



**C 75**

Neurčen autor ani místo, poslední čtvrtina 18. století.



**C 76**

J. S. Friesz, Londýn, 2. polovina 18. století.



**C 78**

Václav Timoteus Eisdorf, Praha, 1750–1778.



**C 80**

Josef Anton Lechner, Salzburg, 1756–1771.



**C 81**

Franz Höfler, Pasov, 1784–1816.



**C 82**

Karl Schreinberger,  
Karlovy Vary, před 1767.



**C 83**

Neurčen autor ani místo,  
2. polovina 18. století.



**C 84**

Leopold Mayer, Brno,  
1712–1729.



**C 99**

Neurčen autor ani místo,  
poslední čtvrtina 18. sto-  
letí.



**C 100**

Neurčen autor ani místo,  
po 1741.



**L 7**

Neurčený autor, (Olo-  
mouc), 2. polovina  
18. století.



**L 8**

Neurčený autor (S. M.), Horní Slavkov, 1704–1743.



**L 9**

Johann Schöpfer, Opava,  
1786–1824.

**L 10**

Jan Battoni (Patoni),  
Mohelnice, 1783–1797.

**L 11**

Neurčen autor ani místo,  
kolem 1800.

**L 12**

Johann Schöpfer, Opava,  
1786–1824.

**L 13**

Bernard Heilingötter,  
Karlovy Vary, po 1782.

**L 14**

(Johann) Franz Voigt,  
Karlovy Vary, 3. čtvrtina  
18. století.

**L 15**

(Johann) Franz Voigt,  
Karlovy Vary, 3. čtvrtina  
18. století.

**L 16**

(Johann) Franz Voigt,  
Karlovy Vary, 3. čtvrtina  
18. století.

**L 17**

Josef Cardis (Kardis),  
Šternberk, 1810–1826.

---



**T 505**

Josef Neidhart, Horní Slavkov, 1790–1835.



**T 506**

C. H. Schneider, Horní Slavkov, poslední čtvrtina 18. století.



**T 1809**

Neurčen autor ani místo, polovina 19. století.



**T 1872**

Neurčen autor ani místo, 1780.



**T 2222**

Josef Lochner, Karlovy Vary, po 1785.



**T 7603**

Josef Rigolli (Rigoletti), Nový Jičín, 1808–1830.



**T 7604**

Filip Gilch (Gilich), Praha-Nové Město, po 1773.

## REJSTŘÍKY KE KATALOGOVÉ ČÁSTI

---

### REJSTŘÍK CÍNAŘŮ

Jan Battoni, Mohelnice	C 49 (?), L 10
Josef Cardis, Šternberk	L 17
A. Černošek, (Přerov)	C 46
Václav Timoteus Eisdorf, Praha	C 78
J. S. Friesz, Londýn	C 76
Filip Gilch, Praha	T 7604
Josef Gruber, Olomouc	C 20
Bernard Heilingötter, Karlovy Vary	L 13
Josef Heilingötter, Karlovy Vary	C 74
Franz Höfler, Pasov	C 81
Josef Anton Lechner, Salzburg	C 80
Josef Lochner, Karlovy Vary	T 2222–T 2227
Kaspar Marton, Karlovy Vary	C 21, C 22
Leopold Mayer, Brno	C 84
Josef Neidhart, Horní Slavkov	T 505
Josef Rigolli, Nový Jičín	C 41, T 7603
E. M. S., Drážďany	C 28, C 29
C. H. Schneider, Horní Slavkov	T 506
Johann Schöpfer, Opava	L 9, L 12
Karl Schreinberger, Karlovy Vary	C 82
(Johann) Franz Voigt, Karlovy Vary	L 14–L 16
Peter Jakob Zanoti, Cheb	C 17

### REJSTŘÍK MÍSTNÍ

Brno	C 82, C 84
Drážďany	C 28, C 29
Horní Slavkov	C 31–C 33, C 59/4, L 8, T 505, T 506
Cheb	C 15, C 17, C 27
Karlovy Vary	C 21, C 22, C 74, L 13–L 16
Lipník nad Bečvou	L 7–L 17, L 69, L 71, L 72, L 568
Londýn	C 76
Mohelnice	C 49, L 10
Nové Dvory (Lipník n. B.)	L 543
Nový Jičín	C 41, T 7603
Olomouc	C 72, C 73, C 107–C 115, C 20, L 7
Opava	L 9, L 12
Pasov	C 81
Praha	C 78, T 7604
Přerov	C 1–C 71, C 104–C 106, C 116, HR 140, HV 183–HV 186
Rokytnice u Přerova	C 74–C 103
Salzburg	C 80
Sheffield	C 43
Skrbeň	C 117
Šternberk	L 17
Tovačov	T 299, T 505, T 506, T 511, T 514, T 546, T 885–T 887, T 1212–T 1219, T 1349, T 1722, T 1809, T 1810, T 1824, T 1853, T 1872, T 1873, T 1880, T 2222–T 2227, T 2296, T 3195, T 7602–T 7604.
Veselíčko	C 103
Videň	C 110, C 116

## TYOLOGICKÉ ROZDĚLENÍ OBJEKTŮ

### Cechovní předměty

Kladívka	HR 140
Poháry (vilkum)	C 49
Talíře	C 16, C 47
Znamení	C 46

### Liturgické předměty

Konvičky mešní	T 2296, T 7602
Kropenky závěsné	C 51, L 243, L 568, T 505, T 506, T 511, T 514, T 546, T 887
Lampy věčného světla	C 53–C 56
Svícný	C 52, T 2222–T 2227

### Stolní nádobí a náčiní

Košíčky na pečivo	C 86, C 87
Mísy a misky	C 11, C 20, C 23, C 25, C 63, C 71, C 74, C 99–C 102, C 110, C 114, L 7, L 8, T 3195
Nástolce	C 107–C 109
Podnosy	C 59/4
Poklopy na potraviny	C 103
Samovary	C 26, C 67
Slánky	C 5–C 7, C 9, C 10, C 13–C 15
Stojánky na příbory	C 87–C 96
Talíře a talířky	C 17–C 19, C 21, C 22, C 24, C 75–C 84, C 113, C 115, L 9–L 17

### Nápojové nádobí

Džbány	C 69, HV 183, T 299, T 7603, T 7604
Holby	T 1872
Konvice a konvičky	C 27–C 29, C 31–C 43, T 1349, T 1809, T 1810,
Korbele	C 48, C 59/1–3, C 61, C 62, C 68, C 73, HV 185, HV 186, L 69, T 1722, T 1824, T 1853, T 1873, T 1880
Likérové a nápojové soupravy	C 116, C 117, T 1212–T 1219
Poháry a pohárky	C 1–C 4, C 50, C 111, C 112
Rohy na nápoje	C 72
Šálky	C 12

### Kuchyňské náčiní

Formy	C 97, C 98
-------	------------

### Interiérové doplňky

Dózy	C 44
Dekoratивní talíře	HV 184
Lampy	C 45
Svícný	C 64–C 66, C 104, C 105, L 71, L 72, T 885, T 886
Vázičky	C 30
Zvonky	C 8

### Hygienické předměty

Lavaba	C 57, C 58
--------	------------

### Předměty osobní potřeby

Kabelky	C 106
Pouzdra na cigarety	C 70

## POUŽITÁ LITERATURA

- Čermák, M.: *Olomoucká řemesla a obchod v minulosti*. Olomouc, Memoria 2002.
- Fišer, R.: *Těžba cínu ve Slavkovském lese*. Seminární práce na předmět České hospodářské dějiny. Praha, IES FSV UK 2006.
- Indra, B.: *Cínařské dílny v městech střední a severní Moravy od 16. do druhé poloviny 19. století*. *Časopis Slezského muzea, 1984, B 2*. Opava, Slezské muzeum 1984.
- Indra, B.: *Olomoučtí cínaři od poloviny 17. století do 80. let 19. století*. *Časopis Slezského muzea, 1982, B 3*. Opava, Slezské muzeum 1982.
- Indra, B.: *Opavští cínaři od konce 15. do 80. let 19. století*. *Časopis Slezského muzea 1982, B 1*. Opava, Slezské muzeum 1982.
- Janotka, M. – Linhart, K.: *Řemesla našich předků*. Praha, Svoboda 1987.
- Flodrová, M. – Samek, B.: *Cín ve sbírkách Muzea města Brna*. Brno, Muzeum města Brna 1970.
- Hošková, J.: *Po stopách jihlavských cínařů. Katalog k výstavě cínu ze sbírek muzea*. Jihlava, Muzeum Vysočiny Jihlava 2004.
- Ladyřová, L.: *Cín ze sbírek Krajského muzea východních Čech*. Pardubice, Krajské muzeum východních Čech 1983.
- Langrová, M. – Martínek, J.: *Cín. Výstava ze sbírek Chebského muzea v Chebu a Karlovarského muzea v Karlových Varech*. Karlovy Vary, Karlovarské muzeum 1982.
- Liška, K.: *Sbírka komunálních znaků, pečeti a razítek. II. Znaky, pečeti a razítka moravských a slezských měst a městeček*. Brno, Nakladatelství PhDr. Ivo Sperát 2013.
- Mohr, J.: *Cínařství*. Ústí nad Labem, Severočeské nakladatelství 1988.
- Panáček, J.: *Českolipský cín. K výstavě ve VMG v České Lípě červenec–srpen 2011*. Česká Lípa, Vlastivědné muzeum a galerie v České Lípě 2011.
- Rošický, V. L.: *Dějiny a paměti řemeslných cechů města Přerova i okolí a rozvoj živností na Moravě*. Přerov, Ferdinand Bochořák a Václav L. Rošický 1893.
- Sofková, X.: *Secesní cín. Zprávy Vlastivědného muzea v Olomouci, společenské vědy, roč. 2002, č. 284*. Olomouc, Vlastivědné muzeum v Olomouci 2002.
- Spitzerová, M.: *Cín ze sbírek Polabského muzea v Poděbradech*. Poděbrady, Polabské muzeum Poděbrady 1990.
- Stará, D.: *Cín z dějin českého konvářství. Katalog výstavy*. Praha, Národní muzeum v Praze 1972.
- Stará, D.: *Zinnmarken aus aller Welt*. Augsburg, Battenber Verlag 1992.
- Stará, D.: *Konvářské značky pražských mistrů*. Roztoky, Středočeské muzeum v Roztokách u Prahy a Ústřední muzeologický kabinet Národního muzea v Praze 1974.
- Tischer, F.: *Böhmisches Zinn und seine Marken*. Leipzig, Corvina Verlag 1928.
- Vojtal, P.: *Cín v historických sbírkách Muzea v Bruntále*. Bruntál, Muzeum v Bruntále 1999.



---

# STŘÍBRO CHUDÝCH

---

Katalog cínových předmětů ze sbírky Muzea Komenského v Přerově

Autor textu a katalogové části: Lubor Maloň

Editor: Lubor Maloň

Fotografie: Jitka Hanáková

Vydalo Muzeum Komenského v Přerově, p. o., Horní nám. 7, 750 11 Přerov

Předtisková příprava: ELAN spol. s r.o. Přerov

Tisk: ELAN spol. s r.o. Přerov

Náklad: 400 ks

1. vydání

Přerov 2013

ISBN 978-80-87190-26-5