



## Historický Přerov I

K nejstarším dějinám  
města Přerova

Sborník příspěvků  
z odborného semináře

PhDr. Karel Žurek







## Historický Přerov I

K nejstarším dějinám  
města Přerova

Sborník příspěvků  
z odborného semináře,  
pořádaného 9. června 2011  
PhDr. Karlem Žurkem  
a Galerií města Přerova  
pod záštitou primátora  
statutárního města Přerova  
ing. Jiřího Lajtocha.

## **Historický Přerov I**

Vydal PhDr. Karel Žurek

ve spolupráci s Kulturními a informačními službami města Přerova,  
Galerií města Přerova v roce 2011.

Editor: PhDr. Karel Žurek

Jazyková korektura: Lada Galová

Grafická úprava: Miloslav Flašar, Lada Galová, ing. arch. Ladislav Palko.

Tisk Elan, spol. s r. o., Přerov.

Náklad 100 výtisků.

ISBN 978-80-260-1124-8

## Slovo úvodem

„Mirko, co je to tady za díra a co tady dělají ti lidé,“ položil jsem otázku své dlouholeté kamarádce a spolupracovnici při kontrole probíhajících prací na přerovských hradbách. Psal se rok 1996 a byl krásný letní den. „To jsou archeologové z Brna a ten člověk v té hluboké šachtě je doktor Kohoutek.“ Z hluboké nezajištěné jámy, jež čítala okolo tří metrů, vylezl hubený muž s brýlemi na nose, čepicí a neskutečně špinavými a zablácenými jeans. Představil se jako pracovník archeologického oddělení z Brna (ten přesný název si už opravdu nepamatuji) a podáním ruky začalo několikaleté pracovní partnerství s nesmírně svérázným a zajímavým člověkem.

„Doktore,“ neslo se tichem Horního náměstí, „prý jste se setkal s Jiřím Kohoutkem,“ volal na mě snad největší z přerovských patriotů, zajímavá hornoměstská figurka, pan Martínek. Jeho malá postava byla vyvážena nesmírným duchem poznání a archeologie byla jeho nesmírnou láskou. Tento muž, byť laik, stál za mnoha velkými objevy, ať už to bylo v Předmostí či v Přerově anebo právě na Horním náměstí. Spolupracoval právě s doktorem Kohoutkem či s kolegy z přerovského muzea. „Víte, že Kohoutek našel nějaké pískovcové fragmenty na schodišti z fortny?“ oznamoval svým naprosto specifickým způsobem a nesmírně rychlou mluvou pan Martínek. „Ne, nevím o ničem, no to se jdeme podívat.“ A tak jsme s Mirkou Švástovou rychlým krokem přišli na místo a nevěřičně hleděli na veliké pískovcové fragmenty bývalého středověkého barbakánu, jež se následně staly jakousi vzpomínkou na dobu již dávno minulou a jsou nyní expoziční součástí jediného volně přístupného parkánu přerovských hradeb.

Moje setkání s doktorem Kohoutkem mělo bohužel vždy jen krátkého trvání a já neměl tu čest a možnost s ním trávit více času. Mrzí mě to, protože od chytrých lidí se toho opravdu dozvíte mnoho... Projevil-li se při práci jakýkoli problém, vždy jej řešil klidně a s humorem jemu vlastním. Poslední naší společnou akcí byla rekonstrukce nádvoří přerovského zámku. S kolegy Honzou Mikulíkem a Zdeňkem Schenkem prolézali různé, právě odkryté šachty, diskutovali nad problémy a datací jednotlivých nálezů a vždy končili jedním: „Doktore, pojďte, jdeme na pivo! Tam to vše vyřešíme!“

A jednoho dne osířel Horňák o zvučný Martínkův hlas, který byl kdesi v nenávratnu. A tu jsem se dozvěděl, že zemřel i archeolog Jiří Kohoutek. Zlobil jsem se na ně na oba. S nikým se nerozloučili, jen tak si odešli... Ale nechali nás tady pokračovat v jejich započatém díle. Oba skromní a obětaví chlapi se holt jednoho dne rozhodli, že prostě odejdou a setkají se někde pro nás na zatím neznámém místě...

Pro odborný svět historiků to byla velká rána. A i proto jsem se jednoho podzimního dne setkal v hospodě s jeho nástupci, kolegy Schenkem a Mikulíkem. Téma bylo jediné. Vydát knížku o přerovském zámku a zmínit zde samozřejmě i zesnulé kolegy Kohoutka a Martínka. „A co tak udělat výstavu s odborným seminářem v naší galerii?“ otázal jsem se kolegů archeologů. To už bylo těžší. Léto, to je „jejich období“ plné bádání, takže mně mohli přislíbit pouze osobní účast a příspěvky, ale zajištění akce, to bylo nad jejich síly. Já v euforii plné nadšení při realizaci knížky sdělil, že je zapotřebí Přerov začít profesionálně zviditelňovat, a proto že uspořádám soukromý odborný seminář věnovaný archeologii a že z něj vydáme sborník. Do akce se na moji prosbu přidal i Jiří Lajtoch, jež si jako primátor vzal nad celou akcí patronát. Právě on to byl, jež se mnou a kolegou architektem Láďou

Palkem vybojoval mimo jiné realizaci městské galerie a rovněž kdysi před deseti lety rozjel rekonstrukci přerovského zámku. Byl to on, jenž uměl naslouchat nejen mým prosbám o zkvalitnění památkového fondu Přerova. Mými spolupracovnicí se stali provozovatelé kulturních akcí města – Kulturní informační služby města Přerova (KIS) s ředitelem Rudou Neulsem, jenž musel mnohdy snášet rozmary nervozitou postiženého Karla Žurka. Pro realizaci a spolupráci s kolegy a se mnou pověřil vedoucí městské galerie Ladu Galovou. Tato žena, sama v sobě mající příkladný pracovní dril, dbala snad na vše a její každoranní telefonáty nás nikoho nenechaly klidnými. Jednala s tiskárnou, zařizovala výstavní panely, věnovala se dramaturgii celé výstavy, domlouvala představení v připravované letní divadelní scéně, dohody s účinkujícími, starala se o propagaci v médiích, rozesílala tiskové zprávy, nechala založit sekci na webu města o výstavě, semináři a sborníku, organizačně zajišťovala prohlídky Horního města, vymýšlení programů na celé léto pro letní scénu etc. etc. To vše bylo a je obdivuhodné a my účinkující jí unisono smekáme a vyjadřujeme dík!

Přerov právě letos slavil své malé narozeniny, 755. výročí povýšení na královské město. Tak trochu bez povšimnutí, a tak jsme tuto mezeru chtěli důstojně vyplnit. Byla to výzva! Byl to impuls nás historiků přinést něco nového ve svém bádání do vlnu městu, kde žijeme, které máme moc rádi. Málokdo mně – nám věřil, nicméně 9. června 2011 se mně splnil velký sen. Nejenže v dopoledních hodinách proběhl v Galerii města Přerova na Horním náměstí seminář, jemuž vévodily příspěvky nastupující generace hlavně přerovských historiků, ale rovněž byla slavnostně zahájena výstava Toulky přerovskou minulostí I, jež byla věnována právě doktoru Kohoutkovi a rovněž panu Martínkovi. Seminář, jež začal za bouřlivého počasí, navštívilo okolo 80 posluchačů, kteří zaplnili Galerii města Přerova do posledního místa. Se svými příspěvky vystoupili Jan Mikulík, Zdeněk Schenk, Jiří Lapáček, Aleš Drechsler, Rudolf Procházka a David Bazika. Jako bonus byla zmíněna i magistrátem připravovaná akce „Mamutov“. Příspěvek pojednával o plánované realizaci velkého návštěvního centra ve světově proslulé lokalitě lovců mamutů v Předmostí u Přerova.

A pak se odpoledne uskutečnila vernisáž výstavy spojená se slavnostním otevřením ke galerii přiléhajícího „Divadla mezi hradbami“. Barokní kytarová hudba v podání dua Two Peters byla zvolena naprosto citlivě a občerstvení od mé mámy asi také chutnalo, takže jsme si všichni po půlnoci oddechli. A když jsem viděl Ladu Galovou s úsměvem zamykat hlavní bránu zámeckého příkopu, kde se „naše“ galerie nachází, věděl jsem, že vše perfektně klaplo.

A opět v euforii jsme si všichni slíbili, že onen seminář, jež jsme nazvali „Historický Přerov“ a jež tak trochu kopíruje podobná olomoucká setkání, budeme realizovat každoročně. Vždy na jiné, jistě zajímavé téma. A pokud to bude v našich silách, součástí semináře bude i výstava v Galerii města Přerova, která byla vedle primární – výstavní funkce vybudována mimo jiné i pro realizaci podobných vzdělávacích projektů jako byl ten náš. Jsem rád, že se mně podařilo pro tuto myšlenku získat i vedení města a věřím, že tomu tak bude i nadále. Vždyť obrovská návštěvnost výstavy Toulky přerovskou minulostí I, věnované historii Horního náměstí a přerovských hradeb, komentované prohlídky Horního náměstí s výkladem o významných památkách, jichž se účastnili kolegové Lapáček, Schenk, Mikulík i já včetně Lady Galové, to vše přivedlo na Hornák okolo třítřiapůltisíce příchozích.

Na závěr se patří poděkovat. Mé díky směřují nejen Ladě Galové a Rudovi Neulsovi z KIS Přerov, ale rovněž řediteli Muzea Komenského v Přerově Radimu Himmlerovi, kolegům Zdeňku Schenkovi s Honzou Mikulíkem, řediteli Státního okresního archivu Jiřímu Lapáčkovi, Jiřím Lajtochovi a vůbec všem lidem, kteří tuto akci podpořili.

Jiří Kohoutek a Václav Martínek odešli kamsi na pivo, zapoměli nám ale říci, kterou z těch nebeských hospod si vybrali. Jsem si ale jist, že nás bedlivě sledují okem odborným a usmívají se tomu, za čím se tady plahočíme a co už oni dávno mají za sebou. A tak tento sborník je věnován právě vám, pánové. Bylo mi ctí s vámi alespoň na chvíli spolupracovat...

V Přerově 12. října 2011

A handwritten signature in black ink, appearing to read 'Karel Žurek', written in a cursive style.

PhDr. Karel Žurek, vydavatel

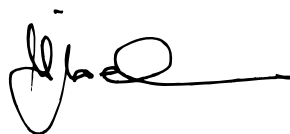
## Předmluva

Letní měsíce jsou jako stvořené pro toulání. A tak jsme se i v Přerově toulali – přerovskou minulostí. Výletní trasy sice nebyly dlouhé ani fyzicky náročné. Zato však byly zajímavé, turisty a výletníky zavedly přímo do historického centra města. I když o prázdninách občas přšelo a počasí nebylo vždycky příznivě nakloněno vlastivědným vycházkám, výstava v Galerii města Přerova měla o zájemce postaráno třeba i v dešti. Důkazem toho jsou více než tři a půl tisíce návštěvníků.

Zábavně vzdělávací projekt Toulky přerovskou minulostí měl opravdu úspěch. Poutavě zpracované panely věnované nejstarším dějinám města, archeologické vykopávky, dobové i moderní fotografie, plány, historické mapy, komentované prohlídky Horního náměstí, besedy, literární soutěž, vědomostní kvíz a řada dalších aktivit přilákaly malé i velké „historiky“. Ti nejpozornější návštěvníci s bohatou fantazií si určitě vytvořili docela barvitý obrázek nejen přerovské historie. Nejvíce si putování minulostí užily děti. Jejich zápal a nadšení byly opravdu nakažlivé. A inspirující... Kupodivu jim při zdolávání otázek nechyběl počítač ani televize, docela postačila mapka, tužka a zajímavý výklad.

Ovšem celý projekt, jehož autorem je přerovský historik Karel Žurek, „odstartoval“ odborným seminářem s názvem Historický Přerov I. Ohlasy byly pozitivní, přítomní návštěvníci se zájmem poslouchali o nejnovějších archeologických výzkumech, o životě ve středověkém Přerově nebo o tom, jak daleko jsme s přípravami „Mamutova“ v Předmostí. Těch témat bylo pochopitelně více a lidská paměť není úplně spolehlivá. A tak není divu, že se Karel Žurek rozhodl vydat tento sborník. Opravdu mne těší, že odborná i laická veřejnost má možnost „zopakovat si“ díky tomu to nejzajímavější a nejdůležitější z naší historie. Přestože jsem celoživotní Přerovák a Přerov je mou srdeční záležitostí, i já si rád při čtení jednotlivých příspěvků osvěžím své vědomosti o dějinách našeho města.

Letos uplynulo přesně 755 let od povýšení Přerova na královské město. A k narozeninám se obvykle oslavencům dávají dárky. Myslím, že výstavu, seminář i tento sborník lze chápat jako symbolický dárek. A když si vzpomenu, s jakou jiskrou v oku a entuziasmem se na jaře Karel Žurek snažil dát celý projekt dohromady, věřím, že v budoucnu nás opravdu čeká slibované pokračování.



Ing. Jiří Lajtoch, primátor

# Obsah



Zdeněk Schenk – Jan Mikulík

**Poznámky ke středověkému osídlení města Přerova  
z pohledu nových archeologických výzkumů ~ ~ ~ ~ ~ 9**



Aleš Drechsler

**Historie archeologických poznání města Přerova  
a výzkumy Muzea Komenského v Přerově ~ ~ ~ ~ ~ 26**



Jiří Lapáček

**Přerov ve středověku na základě archivních pramenů ~ ~ ~ 41**



Pavel Juliš

**Předmostím až do pravěku,  
víceúčelový areál „Mamutov“ ~ ~ ~ ~ ~ 54**

**Plakát – seminář Historický Přerov I ~ ~ ~ ~ ~ 63**

**Fotografie – seminář Historický Přerov I ~ ~ ~ ~ ~ 64**



# Poznámky ke středověkému osídlení města Přerova z pohledu nových archeologických výzkumů



Zdeněk Schenk – Jan Mikulík

V uplynulých letech došlo v souvislosti s probíhající intenzivní stavební činností v našem městě k nárůstu počtu záchranných archeologických výzkumů, které přinesly velké množství nových informací, přispívajících k poznání počátků a vývoje středověkého osídlení Přerova (obr. 1). Výsledky výzkumů tak výrazně doplňují nám známé historické prameny. Ty mapují většinou nejdůležitější události, které se v minulosti odehrály. V případě Přerova jsme neznázka odkázáni pouze na archeologický záznam, díky kterému je možné v některých případech rekonstruovat události, o kterých písemné prameny mlčí.



Obr. 1 **Pohled k Hornímu náměstí**, patrný zámek, kaple sv. Jiří a průběh městského opevnění od východu z ulice Kozlovská, která se proměnila v 80. letech 20. století v panelové sídliště (Foto. Z. Schenk)



Obr. 2 **Přerov. Malá Dlážka.** Pohled od západu na trasu parovodního výkopu, kde došlo v roce 2005 k zachycení raně středověkých objektů (Foto. Z. Schenk)



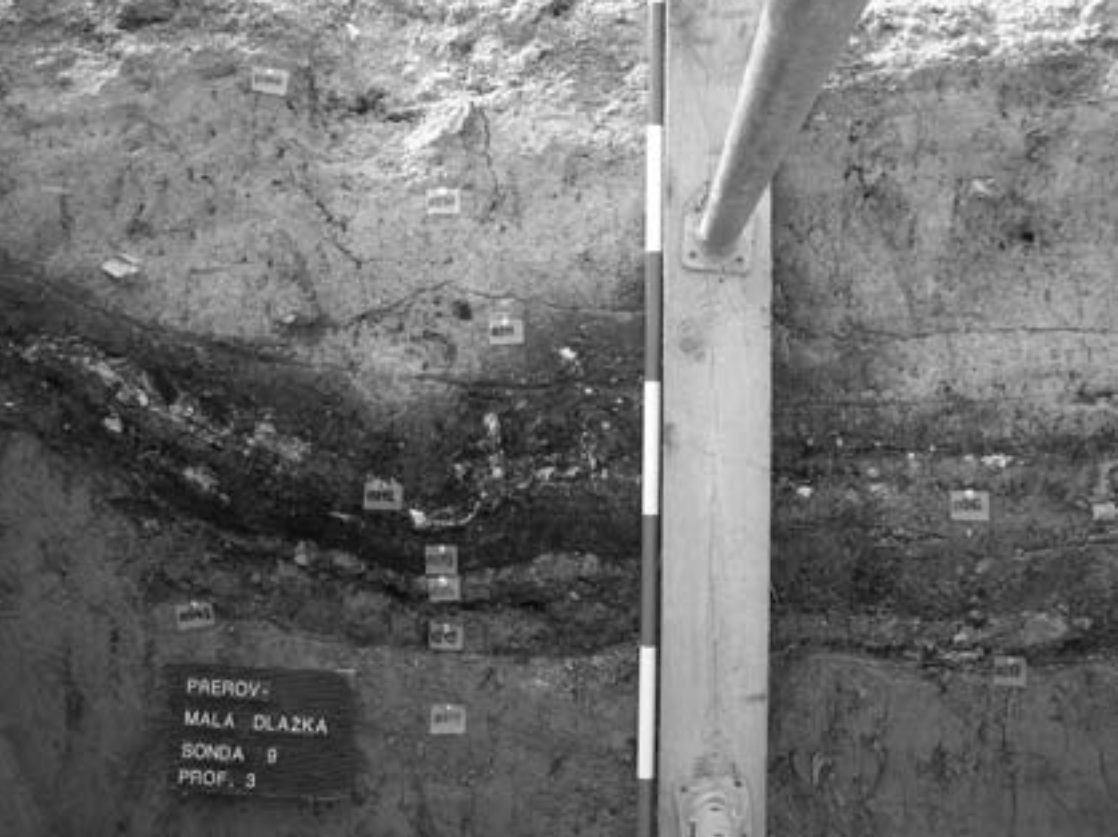
Obr. 3 **Přerov. Malá Dlážka.** Pohled na lokalitu. Dnes prodejna a sklad firmy Tšpon (Foto. Z. Schenk)

Otázkám vrcholně středověkého osídlení se po historické stránce dlouhodobě věnuje J. Lapáček (LAPÁČEK 2001; 2008). Po stránce vyhodnocení archeologických výzkumů to byl především J. Kohoutek, který provedl na území našeho města několik zásadních archeologických výzkumů. Výsledky svých výzkumů opakovaně zhodnotil ve svých studiích (KOHOUTEK 1995, 2001a, b; 2007).

Tato stať si klade za cíl seznámit čtenáře s výsledky některých nejnovějších archeologických výzkumů, zejména z let 2005–2011, které nám umožňují mnohdy zajímavý pohled do minulosti našeho města.

Nové důležité poznatky k raně středověkému osídlení vyvíjejícímu se na pravobřeží řeky Bečvy představují výsledky záchranných archeologických výzkumů realizovaných v letech 2005 a 2006 v ulici Malá Dlážka. Jedná se o prostor na pravém břehu řeky Bečvy, poblíž původního brodu, později mostu. Tato poloha dávala lokalitě důležitý význam. První písemná zmínka o mostu pochází z roku 1275. S ohledem na strategický význam tranzitní komunikace procházející Přerovem přes Předmostí k Olomouci lze předpokládat, že zřízení mostu mělo starší původ. Při mostu bylo vybíráno mýto, a jak dokazují archeologické objevy, vyvíjelo se zde intenzivní osídlení již od dob vznikajícího raně středověkého suburbia přerovského hradu. Posléze zde v průběhu vrcholného a pozdního středověku vzniká rozsáhlé předměstí.

První informace o archeologických nálezech pocházejí z konce 19. stol., kdy před budovou tehdejší hospodářské školy byla odkryta část mladohradištního kostrového pohřebiště. Mezi nálezy jsou uváděny bronzové esovité záušnice, železné nože a střepy (Červinka 1928, 167). V roce 1977 byla mezi domy č.p. 560 a 570 zdokumentována mladohradištní vrstva (10–11. stol.), pět zahloubených objektů a tři kostrové hroby datované do pozdně mladohradištního či vrcholně středověkého období (Dohnal 1980). Na tento výzkum v podstatě navázal záchranný archeologický výzkum realizovaný v roce 2005. Ten byl vyvolán stavební přeložkou parovodu na parc. č. 4378, 4379, 43801 a 4382 (obr. 2). Výzkum sice nevelkého rozsahu poprvé zachytil v tomto prostoru starší osídlení spadající do 9. stol. Vyhodnocení keramického materiálu z kulturní vrstvy, nasedající na podloží tvořené píscitou sprašovou hlínou a jílem, potvrdilo existenci sídlištních aktivit z období střední doby hradištní. Mimo fragmentů keramiky byl také získán kamenný brousek opatřený provrtem pro zavěšení. Tento starší horizont byl překryt kulturní vrstvou mladohradištního stáří, zachycenou již v roce 1977. Ta byla místy porušena výkopy hrobových jam z období vrcholného středověku (Schenk 2006). Výrazný posun v poznání rozsahu středověkého osídlení v ulici Malá Dlážka představují výsledky záchranného výzkumu realizovaného v roce 2006 na parc. č. 4380, 4381, 4373 a 4375/1 v souvislosti s výstavbou prodejny a skladu firmy Tšpon (obr. 3). V celé ploše budované prodejní haly byly v základových jámách zdokumentovány zahloubené sídlištní objekty, obsahující datační materiál z období střední a mladší doby hradištní. Zánik některých sídlištních objektů způsobil požár, což dokládá výplň jejich polozahloubených částí (obr. 4). Podařilo se také zdokumentovat destrukci raně středověkého otopného zařízení. Mladší horizont středověkého osídlení této lokality dokládají zahloubené sídlištní objekty z období vrcholného a pozdního středověku. Výzkumem byly opět zachyceny a zdokumentovány porušené hroby, zapuštěné do úrovně raně středověké kulturní vrstvy. Do období novověku spadá odkrytí reliktu mohutné kamenné substrukce, tvořící patrně suterén domu, a dále relikt vyzděné studny (SCHENK 2008).



Obr. 4 **Přerov. Malá Dlážka.** Zhloubená část raně středověkého sídlištního objektu zaniklá požárem (foto. Z. Schenk)

Záchranné archeologické výzkumy realizované v letech 2005 a 2006 v prostoru ulice Malá Dlážka nejenže potvrdily výsledky dřívějších bádání, ale především prokázaly starší osídlení této lokality a rozšířily naše znalosti o rozsahu raně středověkého osídlení na pravém břehu řeky Bečvy, v bezprostřední blízkosti strategického přechodu. Význam lokality potvrzuje archeologickými situacemi podložený, plynulý vývoj osídlení od střední doby hradištní až po novověk.

Archeologicky informačně cenným se stal záchranný výzkum, realizovaný při stavbě rekonstrukce stokové sítě v roce 2007. Stavební výkop položený při severním okraji kruhového objezdu v místě křížení ulic Komenského, Šírava a Žerotínovo náměstí (parc. č. 2883/97) dosáhl hloubky více než 3 m od úrovně současného terénu (obr. 5). Po začistění odkrytých profilů bylo zdokumentováno zřetelně rozlišitelné souvrství povodňových sedimentů, tvořených písčitou hlínou a jíly. Jílovitý sediment při bazi výkopu navíc obsahoval velké množství zlomků i celých schránek říčních škeblí. V hloubce přibližně 2,5 m od úrovně povrchu byla zdokumentována vrstva jílovité hlíny s vysokým obsahem organické hmoty (úlomky dřev) a fragmentů keramiky z mladší doby hradištní. Ta zde reprezentuje nejstarší stopy lidských aktivit. Odkryv kůlové jamky zapuštěné do povodňových sedimentů, spolu s vysokým obsahem dřevité hmoty ve vrstvě, může souviset s konstrukcí dřevěné lávky či dlážky umožňující přechod zavodnělého terénu od Žerotínova

náměstí směrem k Šířavě. Mladohradištní vrstvu opět překrývají povodňové sedimenty znivelované šterkopískovou srovnávkou, do které byl v období pozdního středověku či raného novověku (14./15.stol.) zapuštěn kamenný štět z travertinu. Ten zpevňoval terén v předpolí jižní městské brány (SCHENK 2009). Součástí zpevněného povrchu patrně tvořil i odkrytý, částečně zachovaný trámeček horizontálně zabudovaný do kamenného štětu. Povrch kamenného štětu byl změřen v nadmořské výšce 209,36 m a je datován keramikou z období raného novověku (15/16. stol.). S objektem městské brány patrně souvisí i část odkrytého masivního travertinového základu, objeveného v rámci přeložek inženýrských sítí v komunikaci před malou pasáží.

Městská brána byla situována při jižním vyústění Žerotínova náměstí (obr. 6, 7), kudy procházela důležitá komunikace od jihu Šířavou přes Žerotínovo náměstí, dále dnešní Wilsonovou a Mostní ulicí podél západního úpatí Kopce a dále za mostem pokračovala prostorem Malé Dlážky směrem k Předmostí na Olomouc.

Povodňové sedimenty zachycené výzkumem vypovídají o častých záplavách předmětného prostoru v minulosti. Podobná situace byla při různých zemních zásazích dokumentována od roku 2006 prakticky po celé délce ulic Komenského, Havlíčkova, Smetanova, Wurmova, Šrobárova. Tyto sedimenty naplavené během povodňových událostí jsou dokladem živelných pohrom, které postihovaly obyvatele Přerova opakovaně již od dob středověku. Nejstarší zmínka vztahující se k povodni v Přerově pochází z roku 1575 (LAPÁČEK 2000, 63). Archeologické situace však často vypovídají o těchto událostech, které se odehrály, aniž by byly písemně zaznamenány. Známé tvrzení, že řeka má svoji paměť a vrací se do svého koryta, potvrdily i dramatické povodňové události léta 1997, během kterých se voda nejdravěji valila ulicemi Komenského.

Nové poznatky k vrcholně středověkému osídlení při jihozápadním okraji středu města přinesl záchranný archeologický výzkum v ulici Palackého, realizovaný v roce 2006 v rámci opravy parovodu. V místě křížení ulic Palackého a B. Němcové zasáhl stavební výkop mimo stávající trasu teplovodního potrubí do zeleného pásu parc. č. 25 před objektem Sonus. V hloubce 2,70 m od úrovně současného povrchu bylo postupně začištěno dno pů-



Obr. 5 Dokumentace povodňových sedimentů v místě kruhového objezdu na Šířavě (Foto. Z. Schenk)



Obr. 6 **Pohled na jižní vyústění Žerotínova náměstí**, kde stávala městská brána (Foto. Z. Schenk)



Obr. 7 **Výřez z plánu Přerova zhotoveného podle kresby Dismase Hoffera z pol. 18. století**. Na detailu patrná městská brána poblíž kostela sv. Michala na Šířavě (Muzeum Komenského v Přerově)

vodní nevýrazné vodoteče. Jeho jílovitá výplň obsahovala početný soubor zlomků vrcholně středověké keramiky z 13./14. stol. a železnou přezku. Do dna vodoteče byla zahlobnena kůlová jamka, která mohla být součástí blíže neurčené nadzemní dřevěné konstrukce (zpevnění břehu, mostek?). Situaci lze na základě stratigrafického vyhodnocení interpretovat jako odkrytou část přírodní, posléze upravené vodoteče, která mohla nejdříve od přelomu 13. a 14. stol. plnit úlohu koryta odvádějícího vodu do řeky Bečvy. Vodoteč byla postupně zanášena sedimenty, ztrácela svůj význam a na zarovnaném povrchu je možno sledovat nárůst sídlištních ak-

tivit souvisejících s již pozdně středověkým vývojem. V tomto horizontu došlo k zachycení dusané hlinité podlahy dřevohliněného objektu. Celou situaci překrývá výrazný destrukční horizont obsahující přepálenou mazanici ze stěn destruovaného stavby. Získaný soubor keramiky datuje tento horizont do 1. pol. 15. století. Odkrytá situace může, s vyš-

ší mírou pravděpodobnosti, souviset s obdobím husitských válek, kdy bylo město opakovaně dobyté a značně poškozeno. Srovnatelné situace byly rozlišeny také např. v prostoru přerovského zámku při stavebních úpravách nádvoří v roce 2009 (SCHENK – MIKULÍK 2009) a v ulici Wilsonově v roce 2008 při archeologickém dohledu stavby obchodního domu na parc. č. 283/1 – bývalá proluka s kašnou a sochou Neptuna pod městskými hradbami.

Na vyrovnávací planýrku zničeného dřevohliněného objektu nasedala terénní vyrovnávka v podobě písčité hlíny, z níž byla vyvzorkována keramika a větší kolekce fragmentů čelních vyhlávkových stěn a dalších částí komorových kachlů. Na základě typické výzdoby v podobě geometrických a rodinných motivů lze celý soubor datovat do pozdně renesančního období z přelomu 16.–17. století.

V prostoru ulice Palackého se jedná o první archeologicky zdokumentovanou situaci dokládající vrcholně středověké a následné novověké osídlení.

Souvisí tak s růstem městského organismu směrem západním od Dolního města. V této souvislosti je poměrně zajímavá situace zdokumentovaná záchraným archeologickým výzkumem realizovaným v roce 2007 v ulici Čapka Drahlavského. V těchto místech vznikalo již od 16. století předměstí zvané Novosady (posléze Troubecká ulice). Jedná se o lokalitu situovanou jihozápadně od centra středověké městské aglomerace (KUČA 1997, 159). Výkop pro uložení vodovodu vedený do hloubky 1,5 m před domy č.p. 6 a 8 (parc. č. 4939) odkryl pod svrchními terénními úpravami písčítá a jílovitá souvrství povodňových sedimentů, která svědčí o četných záplavách lokality v minulosti. Z hlediska archeologie je však především důležitý odkryv velké odpadní jámy, zasahující dnem do písčitého podloží. Hlinitý zásep jámy obsahoval četné úlomky vápenců, popelovité čocky a fragmenty užitkové neglazované i glazované keramiky (okraje, výdutě, části dna nádob apod.). Soubor je datován do období pozdního středověku až raného novověku (SCHENK 2007, SCHENK – MIKULÍK 2008, 437).

Naše znalosti o rozsahu vrcholně středověkého osídlení centra města rozšířil záchraný výzkum realizovaný v roce 2007 v prostoru východního vyústění ulice Bratrská (obr. 8) na náměstí T.G.M. (dříve Dolní náměstí), na parc. č. 4925. V délce 2,5 m byl zdokumen-



Obr. 8 **Přerov. Výzkum v místě vyústění ulice Bratrská do prostoru náměstí T.G.M.** (Foto. Z. Schenk)



Obr. 9 **Detail souvrství odkrytého v ulici Bratrská** (Foto. Z. Schenk)



Obr. 10 **Pohled od východu na základy Komuny**, v pozadí kostel sv. Michala na Šířavě (Foto. Z. Schenk)

tován severní profil výkopu pro uložení nové kanalizace, který porušil intaktní souvrství vrcholně až pozdně středověkého stáří (obr. 9). Maximální hloubka výkopu dosáhla 1,7 m od úrovně současného povrchu zaměřeného v nadmořské výšce 211,51 m. Ve vrstvě šedého jílu při dně výkopové jámy byly po začistění patrné drobné uhlíky a nazelenalé skvrny organického původu. Následným vzorkováním této vrstvy, charakterem odpadního původu, se podařilo získat menší soubor zlomků kuchyňské keramiky. Z hlediska relativní chronologie se nejdůležitějším jeví přítomnost fragmentu ložtického poháru. Ten nám rámcově datuje nejstarší výzkumem zachycený horizont do 2. pol. 14. stol. a nejpozději do 2. pol. 15. stol. Následující uloženina jílovité hlíny obsahovala mimo malého množství drobných úlomků mazanice, velké množství uhlíků a organický materiál (větvičky stromů, dřevěné třísky). Bezesporně nejzajímavější nález představuje část koženého svršku boty. Z této vrstvy bylo dále získáno několik hrudek strusky a kolekce fragmentů keramiky řazené rámcově do 14.–15. stol. K zajímavým nálezům lze také přiřadit hojný výskyt zlomků schránek říčních škeblí. Celá situace byla porušena výkopem, jehož zásyp obsahoval uhlíky, kousky mazanice, zbytky dřevitých hmot a fragmenty keramiky z období pozdního středověku. Navazující souvrství terénních vyrovnávek obsahovalo větší množství neopracovaných kamenů (travertinů) do střední velikosti a ztrouchnivělé zbytky dřevěných desek. Vzorkováním byl získán poměrně zachovalý železný nožík a kolekce keramiky zařazujících toto souvrství do období pozdního středověku. Další následující zkulturnělá vrstva obsahovala cihelné zlomky a keramiku z 15. stol. Tuto vrstvu překryla terénní srovnávka, která již obsahovala fragmenty keramiky novověkého stáří (SCHENK 2007, MIKULÍK – SCHENK 2008, 436–437). Vyhodnocená nálezová situace potvrzuje intenzivní sídlištní lidské aktivity v jihozápadní části dnešního náměstí T.G.M. od poloviny 14. stol. po novověké období.



Obr. 11 **Detail povodňových sedimentů v místě bývalé Komuny** (Foto. Z. Schenk)

Výzkum v roce 2007 v místě bývalého Dělnického domu – Komuny (obr. 10), v jehož místech se dnes nachází prodejní hala obchodního řetězce Tesco (par. č. 3035, 2883/119), prokázal, že zdejší podloží je tvořeno povodňovými hlínami a jíly (obr. 11), na něž nasedá zkulturněný půdní horizont obsahující zlomky kuchyňské keramiky raně novověkého stáří.

ří (16. století). Tyto stopy osídlení korespondují s nejstarší písemnou zmínkou vztahující se k dnešní ulici Trávník. Ta pochází z roku 1518, kdy došlo ze strany Jana z Pernštejna k vydání souhlasu ke stavbě nových domů na trávníku u cihelny a s ním spojenou úlevou od platů po dobu deseti let (KOUŘIL 1970, 187).

Revizní výzkum kaple sv. Jiří (parc. č. 379) proběhl v roce 2008. Tuto akci iniciovala paní Z. Molinová z Farního úřadu v Přerově, která upozornila archeology Muzea Komenského na vstup skrytý pod harmoniemi, který vede do suterénního prostoru pod kaplí. Ten vznikl v roce 1936 během výzkumu pátera A. Čápa, kdy došlo ke snížení a kompletnímu odebrání zeminy do hloubky 2,5 metru od úrovně stávající podlahy kaple. V suterénu se dochovaly relikty zděné stavby pojené hlínou, kterým objevitel ve 30. letech 20. století přisuzoval velkomoravský původ (ČÁP 1938). Z dnešního pohledu se jedná o kamenný suterén vrcholně středověkého domu, jehož zánik můžeme spojit s požárovým horizontem 1. pol. 15. století. Torzo nadzemní části stavby bylo v rámci terénních úprav v průběhu stráženo a prostor suterénu zcela vyplněn destrukcí objektu. V horizontu této destrukční planýrky A. Čáp objevil pozdně románskou pískovcovou hlavici sloupu. Ta byla ponechána po zbytek 20. století v místě svého nalezení. K jejímu znovuobjevení došlo až v roce 2008 (obr. 12). Pískovcová hlavice pozdně románského stáří by mohla původně pocházet z nejstaršího přerovského velkofarního chrámu zmiňovaného v listině olomouckého biskupa Jindřicha Zdíka z roku 1141, jehož lokalizace nebyla dosud uspokojivě vyřešena a zůstává tak prozatím velkou výzvou do budoucna. Jedním z posledních názorů je umístění sídla přerovského arcibiskupa do míst kostela sv. Michala na Šířavě (Lapáček 2008, 55). Ve skutečnosti je otázkou odkud a za jakých okolností se do místa svého sekundárního uložení hlavice dostala. Není však zcela vyloučeno, že tento nejstarší architektonický článek z Přerova vůbec nepochází, ale byl přemístěn odjinud.

V rámci revizního výzkumu byly položeny 3 sondy. Bylo konstatováno, že veškeré kosterní pozůstatky odkryté A. Čápem v hrobkách umístěných pod kostelem našly po ukončení jeho výzkumu druhotné místo uložení v malých dřevěných schránkách v prostoru apsidy. Sonda č. 2 položená při západním nároží přinesla důležité zjištění vztahující se k charakteru a relativní dataci odkrytých stavebních konstrukcí. Nejstarší zděnou architekturu představoval kamenný suterén domu z období vrcholného středověku, který byl porušen zdívkou, jež dnes tvoří část základů kaple. Toto zdívko není zcela homogenní, nýbrž je rozděleno stavební spárou na dvě části relativně odlišného stáří. Ve spodním zdívkou je navíc patrné severní nároží stavby vybihající jihozápadním směrem do vozovky a dále k sousední parcele č. 267, která přiléhá k městskému opevnění. Během záchranného archeologického výzkumu realizovaného v roce 2009 na této parcele, kde se dnes nachází depozitář Muzea Komenského v Přerově, byly odkryty základové partie západního nároží stavby zděné z travertinu (obr. 13), které tvořily se zdívkou pod kaplí původně jeden celek. S největší pravděpodobností se jedná o základy Horní brány, kterou se ze strany jižní vstupovalo z prostoru dnešního Žerotínova náměstí na Kopec. Celá stavba kostelíka působí dojmem, že byla dodatečně přistavěna v místě brány zevnitř k městskému opevnění, k jehož vzniku došlo pod taktovkou Pernštejnů v poslední čtvrtině 15. století.

Výsledky revizního výzkumu potvrdily názory badatelů z poslední doby, kteří předpokládali až pozdně středověký původ stavby kostela sv. Jiří (KOHOUTEK 2001b). Vzniku kostelíka až v samotném závěru 15. století napovídá vedle výsledků archeologických vý-



Obr. 12 **Pohled do prostoru pod kaplí sv. Jiří.** V popředí patrná románská hlavice sloupu, v pozadí zdivo suterénu vrcholně středověkého domu (foto. Z. Schenk)



Obr. 13 **Odkryv západního nároží tzv. Horní brány** na parcele č. 267 (foto. Z. Schenk)



Obr. 14 **Přerov, Horní náměstí č.p. 1.** Průběh základů hradby odkryté v severní části zámeckého nádvoří (foto. Z. Schenk)

zkumů i zmínka z roku 1500 informující nás o „úmrtí prvního biskupa jednoty bratrské Matěje Kunvaldského, který byl do Přerova převezen z Lipníka a pochován v bratrském kostelíku na Kopci, znovu vystaveném, v němž ještě žádný položen nebyl“ (LAPÁČEK 1999).

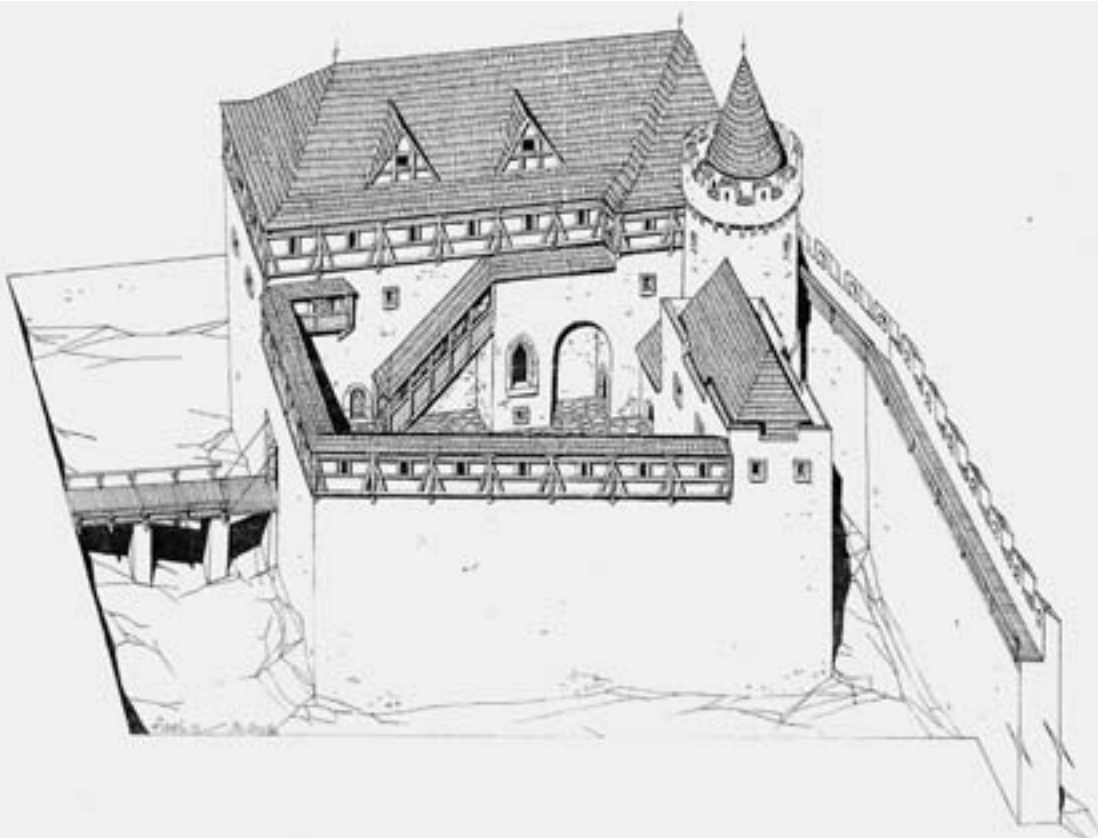
V roce 2008 proběhl na ploše nádvoří přerovského zámku, Horním náměstí č.p. 1, parc. č. 254 patrně jeden z nejrozsáhlejších archeologických výzkumů. Ten poskytl nové důležité poznatky vztahující se k dataci stavby zámku a otázce lokalizace původního přerovského hradu. Prostřednictvím výzkumu se podařilo získat nejen četné movité archeologické nálezy, ale především zdokumentovat zcela nové archeologické situace, které zásadně posouvají naše vědomosti o stavebně-historickém vývoji této lokality a zejména o využití dnešního prostoru nádvoří zámku v době vrcholného a pozdního středověku. Ze stavebně - historického hlediska byl nejzávažnější odkryv masivních základů kamenné travertinové hradby v severní části nádvoří (obr. 14).

Její linie probíhala přibližně ve směru SV–JZ. Délka zdokumentovaného úseku mezi východním a západním křídlem zámku činila 17,5 m. Šířka této hradby se pohybovala v rozmezí od 1,5 do 1,8 m. S hradbou byla provázána konstrukce klenebního odlehčovacího oblouku, který byl původně stavebně propojen s mohutným opěrným pilířem, jenž byl založen do kamenného suterénu, vyplněného destrukcí dřevohliněné nadzemní části stavby. Tato stavba, založená do úrovně vrcholně středověkých vrstev z 13. a 14. století, zanikla v důsledku požáru nejspíše v roce 1427, kdy byl Přerov dobyt a vyplněn oddíly Jana Tovačovského z Cimburka, o čemž zcela výmluvně hovoří nález drobné stříbrné mince – vídeňského feniku Albrechta V. – ražené po roce 1426. Tento požárový horizont spojený s destrukcí původní dřevohliněné zástavby bylo možné také pozorovat v místě dokumentovaných profilů při jižním křídle zámku.

Dobu vzniku severní obvodové hradby, která byla součástí jádra pozdně středověkého přerovského hradu, lze tedy klást nejdříve do období po odeznění husitských válek. Nejspíše však hradba spolu s vevázanou odlehčovací konstrukcí vzniká až ve druhé polovině 15. století, a to v souvislosti se stavebními aktivitami Ctibora Tovačovského z Cimburka či v době velkolepé obnovy celého města za Viléma z Pernštejna (obr. 15). Z mladších sta-

vebních konstrukcí odkrytých výzkumem je nutné zmínit zachycený průběh jedné z větvi zděné stoky, která byla součástí renesančního kanalizačního systému. Ten byl odkryt během zjišťovacího výzkumu v roce 2006 a jeho vznik souvisí patrně s výstavbou trojkřídleho zámku za Vratislava Nádherného z Pernštejna, případně s o něco mladšími stavebními aktivitami Karla Staršího ze Žerotína (KOVÁČIK-SCHENK 2007, 508–509; SCHENK – MIKULÍK 2009).

Doklady intenzivního osídlení v období vrcholného středověku na ploše parcely č. 254 byly zjištěny zejména archeologickými výzkumy z let 2006 a 2008. I když nebyl realizován velkoplošný odkryv celého prostoru nádvoří zámku, přesto si můžeme udělat představu o stratigrafických poměrech místa na základě několika položených zjišťovacích sond. Nejstarší vrcholně středověký horizont podložený archeologickými prameny spadá do doby kolem 2. poloviny 13. století a lze ho spojit s vývojem po roce 1256, kdy došlo k povýšení Přerova na královské město. Známký dalšího výrazného horizontu osídlení zaznamenáváme na přelomu 13. a 14. století. Svědčí o tom nárůst kulturních vrstev odpadního charakteru a velké množství z nich získaného datačního archeologického materiálu. Do tohoto období lze datovat vznik zpevněné komunikační úrovně v místě nezastavěného prostoru, která byla na základě obdobných archeologických situací interpretována jako část tržiště. Tomu by napovídalo i složení nálezů, mezi které patřilo kupecké závažíčko, torzo



Obr. 15 **Rekonstrukce možné podoby přerovského pozdně středověkého hradu** (kresba: D. Figeľ)



Obr. 16 **Torzo glazované keramické figurky** o výšce 44 mm zobrazující lidskou postavu s rukama sepnutýma na hrudi (foto. Z. Schenk)

glazované keramické figurky (obr. 16), železný klíč či zlomky skleněných předmětů či přítomnost malé píčky. Důležitým zjištěním je skutečnost, že v místech dnešního zámku stála nejpozději po polovině 14. století dřevohliněná zástavba spojená s existencí Horního města zmiňovaného v historických prameňech (SCHENK – MIKULÍK 2010).

Rovněž výzkum realizovaný na přelomu roku 2010 a 2011 v souvislosti s celkovou rekonstrukcí objektu bývalého mlýna Spálence, parc. č. 326 na levém břehu řeky Bečvy, prokázal zcela nové archeologické situace v tomto prostoru. Mlýn byl vybudován při severním úpatí Kopce, mezi pravým břehem a parkánovou zdí městského opevnění. Podloží je zde tvořeno výchozem sladkovodního vápence (travertinu). Pukliny v travertinu jsou vyplněny jemným žlutohnědým pískem. Na podloží nasedá kulturní vrstva odpadního charakteru, kterou tvoří jílovitá hlína tmavě šedého zbarvení. Tento horizont pochází dle nalezených zlomků keramiky ze 2. poloviny 13. století a představuje nejstarší doklad osídlení na lokalitě.

O dvě století později, v závěru 15. století, byly do této vrcholně středověké vrstvy zahloubeny základy mlýna (obr. 17), vybudovaného v rámci obnovy města za Viléma z Pernštejna. Jádrem celého objektu je tvořeno čtvercovou stavbou o rozměrech přibližně 6x6 m zděnou převážně z travertinu pojeného kvalitní vápennou maltou. Síla zdiva se pohybovala okolo jednoho metru. Vedle souboru pozdně středověké keramiky pochází z prostoru mlýna také drobná stříbrná mince, železná šipka z kuše a zlomená část jednosečné zbraně (tesák).

Tento mlýn, zvaný Velký, je Vilémem pronajmut v roce 1503 mlynáři Ondřeji Šilhanovi. U mlýna se nacházela soukenická valcha, ševcovský dubník, brusy, stoupy na olej a jáhly, s možností mletí sladu. U mlýna se rovněž nacházel „srub“, který přiváděl vodu do Horního města (KOUŘIL 1970, 176–177).

V roce 2010 byla poprvé archeologicky doložena existence původní mostní brány v souvislosti se zahájením stavby nového přemostění v místě bývalého Tyršova mostu. Zachycená část základů mostní brány byla vystavěna z bloků travertinu pojených kvalitní vápennou maltou. Tato brána je poprvé zachycena na rytině Jana Willenbergera z roku 1593 společně s dřevěným mostem. O tuto dominantu levého břehu řeky přišlo město v průběhu 19.



Obr. 17 **Odkryté travertinové základy mlýna Spálenec** (foto. Z. Schenk)

století, kdy došlo k jejímu odstranění. V souvislosti s terénními úpravami nábřeží ve druhé polovině roku 2011 lze očekávat zachycení celého půdorysu základů této stavby.

Dřevěný most je poprvé zmiňován v listině z roku 1275, jeho případné pozůstatky a přesnou lokalizaci prozatím archeologický výzkum neprokázal.

V této souvislosti lze zmínit dva zajímavé postřehy některých pamětníků, podle kterých byla ještě ve 2. pol. 20. století patrná linie dřevěných kůlů probíhajících napříč korytem řeky v úrovni Malé Dlážky a dále měla v těchto místech vystupovat nad úroveň říčních štěrků travertinová lavice, která byla ztotožňována s místem původního brodu. Zda toto ústní podání obsahuje pravdivý základ, to by objasnil pouze archeogeofyzikální průzkum.

V roce 2009 byly odebrány vzorky dřevěných pilot, které lze každý rok v létě pozorovat při nízkém stavu vody v Bečvě v okolí zděných pilířů Tyršova mostu. Nad úroveň dna vyčnívající torza těchto dřevěných stavebních prvků náleží konstrukci jednoho z jeho předchůdců. I když u některých nelze vyloučit možný starší původ, většina by měla náležet dřevěné mostní konstrukci, která zde stála na konci 19. století. V souvislosti s budováním nových mostních pilířů došlo v roce 2010 k demolici původních železobetonových mostních pilířů z roku 1903, které byly posledním mementem Tyršova mostu. V roce 2011 v rámci úpravy koryta řeky a během hloubení základů pilířů nového mostu byl ze dna řeky vytažen velký počet dřevěných pilot. Otázku přesné datace jednotlivých dřevěných stavebních prvků, původně zapuštěných do říčních sedimentů, by mohla v budoucnu zodpovědět pouze případná dendrochronologická analýza.



Obr. 18 **Odběr vzorků dřevěných pilotů za dna koryta řeky Bečvy** (foto. Z. Schenk)



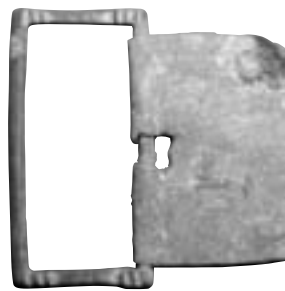
Obr. 19 **Demolice původních mostních pilířů Tyršova mostu** (foto. Z. Schenk)

## Literatura

- ČÁP, A. 1938: Vykopávky u sv. Jiří v Přerově, Ročenka městského muzea v Přerově II, s. 3–20.
- ČERVINKA, I. L. 1927: Slované na Moravě a říše velkomoravská. Brno.
- ČÍZMÁŘ, Z. – KOHOUTEK, J. 1999: Výzkum v historickém jádru města Přerova. *Archaeologia historica* 24, 1999, s. 151–160.
- DOHNAL, V. 1980: Stopy mladohradištního sídliště u Přerova. *Přehled výzkumů 1977*, s. 80 – 81.
- HOSÁK, L. – DOSTÁL, J. edd. 1970: Dějiny města Přerova I. Přerov.
- LAPÁČEK, J., 1999: Otazníky nad počátky města Přerova, *Sborník Státního okresního archivu Přerov 1999*, s. 9 – 47. Přerov.  
- 2000: Problémy s řekou Bečvou, Přerov, Povídaní o městě, s. 62–67.  
- 2008: Přerov ve 14. a 15. století, *Sborník Státního okresního archivu Přerov*, s. 36–92.
- KUČA, K., 1997: Města a městečka v Čechách, na Moravě a ve Slezsku. III. díl. Praha.
- KOUŘIL, M. 1970: Přerov v období předbělohorském. in: Hosák – Dostál edd. 1970, s. 171–263.
- JAŠKOVÁ, M. 1970: Archeologické nálezy z Přerova, in: Hosák – Dostál edd. 1970, s. 115–126.
- KOHOUTEK, J., 1995: Počátky města Přerova. *Archaeologia historica* 20, 1995, s. 187–200.  
- 2001a: Problematika lokalizace královského hradu a vývoje středověkého města v Přerově. *Archaeologia historica* 26, 2001, s. 155–170.  
- 2001b: Problematika vývoje středověkého města Přerova ve světle archeologických pramenů, In. *Sborník státního okresního archivu Přerov 2001*, 7 – 39. Přerov.  
- 2007: Pár poznámek k historickému vývoji města Přerova. *Vlastivědný věstník moravský* 59, 2007, s. 309–313.
- KOVÁČIK–SCHENK, Z. 2007: Přerov (okr. Přerov), *Přehled výzkumů* 48, s. 508–509.
- MIKULÍK, J. – SCHENK, Z. 2007: Přerov (k.ú. Přerov, okr. Přerov), *Přehled výzkumů* 48, s. 509–510.
- MIKULÍK, J. – SCHENK, Z. 2008: Přerov (k.ú. Přerov, okr. Přerov), *Přehled výzkumů* 49, s. 436–437.
- CHEBEN, M. – MONIK M. – PLAŠTIAKOVÁ, M. – SCHENK, Z. 2008: Přerov (k.ú. Přerov, okr. Přerov), *Přehled výzkumů* 49, s. 437–438.
- PROCHÁZKA, R. – KOHOUTEK, J. – PEŠKA, J., 2007: Přerov Horní náměstí. Od pravěkého hradiska ke středověkému městu. *Archeologické památky střední Moravy. Svazek 15*. Olomouc.
- SCHENK, Z. 2006: Náleзовá zpráva o provedení archeologického průzkumu při přeložce parovodu DN 300/125, parc. č. 4378, 4379, 4380, 4382, v CZT Přerov, Malá Dílážka. Přerov, přeložka parovodu v ul. Malá Dílážka. NZ 029/2006, Brno 2006.
- SCHENK, Z. 2007a: Přerov, modernizace a optimalizace CZT v Přerově. Náleзовá zpráva o provedení archeologického výzkumu. Č. j. NZ 37/07, Olomouc 2007.
- SCHENK, Z. 2007b: Přerov, vodovod v oblasti Bratrská. Náleзовá zpráva o provedení archeologického výzkumu. Č. j. NZ 47/07, Olomouc 2007.
- SCHENK, Z. 2008: Přerov, prodejna a sklad firmy Tšpon. Č. j. NZ 06/08, Brno 2008.
- SCHENK, Z. 2009: Přerov, rekonstrukce stokové sítě Přerov. Náleзовá zpráva o provedení archeologického výzkumu. Č. j. ARO NZ 11/09, Olomouc 2009.
- SCHENK, Z. – MIKULÍK, J. 2009: Přerov – zámek. Regenerace a revitalizace zámku v Přerově, VI. Etapa – obnova nádvoří, průjezdu. Náleзовá zpráva o provedení archeologického výzkumu. ARO NZ 05/09, Olomouc 2009.
- SCHENK, Z. – MIKULÍK, J. 2010: Dějiny archeologických výzkumů v areálu přerovského zámku (In. *Memoriam PhDr. Jiří Kohoutek, CSc.*), in: *Přerovský zámek 2010*, s. 9–31.

# Historie archeologického poznání Přerova a výzkumy Muzea Komenského v Přerově

Aleš Drechsler, Muzeum Komenského v Přerově



Jihozápadní vyústění Bečevské brány, otevírající od severovýchodu přístup do moravských úvalů, poutalo zájem prvních moravských archeologů již před více než 130 lety. Jejich pozornost se ovšem soustředila k tehdy spěšně odtěžovanému dominantnímu návrší Skalky a Hradiska u vsi Předmostí, půldruhého kilometru vzdáleného od pravého břehu řeky Bečvy. Množství unikátních nálezů, které se stávaly chloubou sbírek řady muzejních institucí, přerovská muzea nevyjímaje, spojených nejen s přítomností lidských populací poslední doby ledové, ale i mladších pravěkých a časně historických období, lokalitu proslavilo přinejmenším v evropském měřítku.

Pozornosti ovšem dlouho unikaly podpovrchové památky, vážící se k prehistorickému a zejména středověkému osídlení levého břehu Bečvy, v historickém jádru dnešního města Přerova, soustředěného kolem travertinového návrší (dnešní Horní náměstí), pod kterým se nacházel říční brod na staré obchodní cestě, existující zřejmě již od mladšího pravěku. V časně středověkém období procházela řečená stezka vznikající přerovskou aglomerací, po r. 1256 královským městem Přerovem, po překonání říčního toku navázala dnešní Mostní ulicí, pak zřejmě obcházela úpatí přerovského „Kopce“ východní stranou náměstí T.G.M., poté pokračovala Wilsonovou ulicí přes Žerotínovo náměstí do oblasti někdejšího historického předměstí Šířavy a odtud vedla dále k jihu. Dle současných archeologických poznatků jsou nejstarší stopy lidského osídlení travertinové kupy (Horní nám.) kladeny již do období mladého paleolitu (kultura gravettien, 30000–22000 před dneškem). Z etap mladšího pravěku je nutno vyzdvihnout především období existence výšinné osady lidu věteřovské skupiny na „Kopci“ v závěru starší doby bronzové (přibližně 16. století př. n. l.) s prstencem nížinných osad v jeho bezprostředním okolí; dnešní Horní náměstí bylo tehdy poprvé dlouhodobě intenzivně osídleno, pokud se pro širší okolí nestalo přímo lokalitou centrální. O něco méně čitelné památky nacházíme v rámci Přerova po lidu kultury lužických popelnicových polí, převážně mladší doby bronzové (13.–11. století př.n.l.), ale i starší doby železné (8.–5. století př. n. l.), zapomenout bychom neměli i na spíše epizodické doklady přítomnosti Keltů doby laténské (3.–2. století př. n. l.). Nejstarší slovanské nálezy na území Přerova řadíme do doby po polovině 8. století n. l. Výrazný rozvoj osídlení jádra města (Horní nám., Žerotínovo nám., Jiráskova a Mostní ulice, doklady osady i na Malé Dlážce) klademe do velkomoravského období, tedy do střední doby hradištní (9.–1. polovina 10. století n. l.). Vyvrcholením raně středověkého vývoje ve sledované oblasti je vybudování mladohradištního opevněného mocenského centra na přelomu 10./11. století v dominantní poloze na travertinovém „Kopci“, spolu se vznikem strukturovaného „podhradního“ osídlení, tzv. suburbia, jehož osou byl nevýrazný terénní hřbet, klesající od Horního náměstí při východní straně Žerotínova náměstí, ke kostelu sv. Mi-

chala na Šířavě. Zde snad také můžeme hledat k r. 1225 písemnými prameny připomínanou trhovou osadu – „forum“ Přerov, která předcházela městské lokaci s právy královského města r. 1256. Přesnější vymezení prostoru, kterého se přesně zmíněná lokace týkala, zůstává úkolem dalšího bádání. Předmětem našeho následujícího pojednání bude stručný nástin archeologického objevování historického jádra Přerova.

## Prvé archeologické výzkumy v jádru města Přerova

Pozornosti archeologickým památkám v Přerově se poprvé dostalo koncem 19. století v lokalitě na pravém břehu Bečvy v oblasti dnešní Malé Dlážky, nedaleko původního přechodu přes řeku, od velkomoravského období spjatého s vývojem v oblasti budoucího jádra města na protějším břehu. Výkopovými pracemi odkryté nálezy z období raného středověku upoutaly pozornost učitele přerovské německé školy Karla Gerlicha (Gerlich 1898, 1900), který o nich podal dvě zprávy vídeňské K.K. Central-Commission für Erforschung und Erhaltung der Kunst- und historischen Denkmale. Naproti budově hospodářské školy (dnes Základní škola na Malé Dlážce, č.o. 4) bylo zjištěno 20 kostrových hrobů. Při nich nebo v jejich okolí byly nalezeny esovité záušnice, železné nože a keramika zdobená vlnicemi, kterou Gerlich zařadil do 12. století. Jeho doklady raně středověkého osídlení této pravobřežní enklávy přerovské aglomerace potvrdily i moderní archeologické výzkumy Vlastivědného muzea v Olomouci (1977) a společnosti Archaia Brno (2005).

Rovněž po 1. světové válce byla prioritní pozornost věnována lokalitě Předmostí, zejména s ohledem na pokračující těžbu cihlářských hlín. Na Předmostí se v době svého přerovského působení (v první polovině dvacátých let 20. století) orientoval též Antonín Telička († 1925), zakladatel Teličkova archeologického muzea v Přerově. O archeologické památky ze samotného města však začali projevovat zájem někteří členové kuratoria Městského muzea v Přerově (např. Radomír Nietzsche, Ladislav Hudeček), které od počátku 20. století disponovalo menší archeologickou sbírkou. Nejspíše díky jejich pozornosti se



**P. Alois Čáp (na snímku vpravo)**, iniciátor prvního archeologického výzkumu v jádru města Přerova, v kapli sv. Jiří (1936)

tak do muzejní sbírky dostaly předměty z výbavy kostrového hrobu – stříbrná a bronzová esovitá záušnice spolu s bronzovým prstenem – datovaného do mladší doby hradištní (2. polovina 10. až 12. století n. l.), na který se narazilo při výkopu pro vodovod v r. 1931 u Davídkova gruntu na Šířavě (Staňa 1970, 104). Dnes se zde nachází budova spol. Vodovody a kanalizace Přerov. Pozdější výzkumy potvrdily přináležitost území Šířavy k bezprostřednímu zázemí raně středověkého přerovského hradu.

Členem kuratoria Městského musea v Přerově byla též významná přerovská politická a kulturní osobnost první republiky – Alois Čáp, který byl též i městským radním za lidovou stranu, knězem a literátem. Inicioval a v roce 1936 i zrealizoval první, na tehdejší dobu relativně dobře dokumentovaný výzkum v historickém jádru Přerova – v kapli sv. Jiří na přerovském Horním náměstí (Čáp 1938). Alois Čáp odkryl kromě souvrství, obsahující četné nálezy z mladší doby hradištní, též i zdivo spojené hliněnou maltou. Autor výzkumu se domníval, že nalezl základy stavby románského původu, dle jeho názoru se mohlo jednat o velkofarní kostel, zmiňovaný v souvislosti s Přerovem známou listinou olomouckého biskupa Jindřicha Zdíka (kladenou obvykle k r. 1141), což měl též dokládat i solitérní nález kamenné románské kvádříkové hlavice (dle názoru oponentů sekundárně sem přemístěné ze starší stavby). Moderní výzkumy (po r. 1984) daly však za pravdu právě Čáповým oponentům, kteří již tehdy tvrdili, že stavbu nelze klást před 15. století. Zdivo samotné kaple sv. Jiří porušilo dle pozdějších archeologických výzkumů v tomto prostoru raně i vrcholně středověké souvrství zřejmě až do 15. století a raně středověká datace by též byla v nesouladu se zněním písemných pramenů, které kostel uvádějí k r. 1505 jako novostavbu (Procházka – Kohoutek – Peška 2007, 68). Názor A. Čápa o románském původu kostela, podporovaný přerovským historikem a vlastivědným pracovníkem Florianem Zaplatalem, však v literatuře převládá až do realizace systematických i záchranných archeologických výzkumů na Horním náměstí započatých v roce 1984.

V průběhu druhé světové války se z vlastní iniciativy věnovala občasné archeologické činnosti další persona spjatá s Městským museem v Přerově – jeho správce Jaroslav Matzenauer, který na předmostském Hradisku odkryl několik slovanských hrobů; o případných záchranných akcích na území samotného města ovšem není z této doby nic známo.

## **Výzkumy archeologického pracoviště Vlastivědného ústavu v Přerově**

Téměř dvě desetiletí po skončení druhé světové války, kdy došlo k profesionalizaci československé archeologie, bylo Přerovsko i samotný Přerov, dosud bez stabilní přítomnosti profesionálního archeologa, po stránce záchrany archeologických památek odkázáno na jednotlivé záchranné akce prováděné ponejvíce Archeologickým ústavem ČSAV v Brně, které však byly opět zaměřené především na známé Předmostí, kde kromě záchrany prehistorických památek byl např. prováděn výzkum druhé z velkých předmostských raně středověkých nekropolí – Nivek. Vedoucím výzkumu na posledně vzpomenuté lokalitě byl tehdy Čeněk Staňa, jeden z „nestorů“ přerovské archeologie, který se později, po necelých třech desetiletích, ujal vedení výzkumů v jádru města.

Situace se v tomto ohledu změnila počátkem roku 1964, kdy do přerovského okresního muzea (tehdejšího Vlastivědného ústavu v Přerově) nastoupila na nově zřízený post archeologa Marie Jašková s vysokoškolským vzděláním v oboru archeologie a historie. Ve Vlastivědném ústavu v Přerově působila v letech 1964–1977, od roku 1972 zastávala i pozici zástupce ředitele. Kromě archeologických sbírek byla ovšem i správkyní fondu Hranice. V rámci Přerova se snažila o záchranu řady archeologických památek, ničících tehdy intenzivní výstavbou sídlišť a též i četnými sanacemi a budováním nových inženýrských sítí v samotném městském jádře Přerova.

M. Jašková spolu s dobrovolným spolupracovníkem muzea Josefem Přídalem shromáždila archeologický materiál převážně z mladší doby hradištní, který Přídál zachránil v r. 1963 v prostoru mezi Žerotínovým náměstím, ulicemi Pod Valy a Kozlovskou (Jašková 1970, 120). V následujícím roce se výkopové práce mezi Horním a Žerotínovým náměstím (rekonstrukce vodovodu) dotkly i kostela sv. Jiří, kde bylo mj. objeveno větší množství lidských kostr, které zde však dle novějších závěrů byly uloženy sekundárně, pocházely zřejmě z některého z pohřebišť (Žerotínova náměstí?).

Archeologické pracoviště Vlastivědného ústavu rovněž při stavebních pracích v prostoru Šířavy podchytilo několik nálezů funerálního charakteru,

**Výzkum trojhrabu ze starší doby bronzové** Vlastivědného ústavu v Přerově v r. 1968 na náměstí T.G.M., ved. výzkumu M. Jašková. Foto archiv Muzea Komenského v Přerově.

**Archeoložka Vlastivědného ústavu v Přerově Marie Jašková** při výzkumu velkomoravských hrobů na Horním nám. v Přerově v květnu 1974. Foto archiv Muzea Komenského v Přerově





dokládajících význam tohoto území v raném středověku. Při výstavbě sídliště mezi Šířavou a Sušilovou ulicí byl v roce 1963 objeven kostrový dvojhrob muže a ženy, ovšem bez dalších milodarů; o šest let později se situace opakovala jen nedaleko odtud, při výstavbě Základní školy Svisle. Datování těchto hrobů je tedy nejisté (v úvahu přichází i novověk), ovšem v roce 1972 byl opět v prostoru Šířavy porušen při hloubení kanalizačního příkopu kostrový hrob, vybavený mladohradištními šperky – čtyřmi bronzovými esovitými záušnicemi (Jašková 1973, 65). Posledně zmíněný „šířavský“ hrob se nacházel v místě, které jsme již zmínili v souvislosti se starším nálezem stejného charakteru u Davídkova gruntu v roce 1931.

V letech 1964–1965 bylo muzejním archeologickým pracovištěm prospekci zjištěno další slovanské osídlení mladohradištní epochy na levém břehu řeky v zahrádkářské kolonii „Za kapličkou“, na terasách Bečvy pod přerovskou nemocnicí. Jednalo se zřejmě o samostatnou osadu, vzdálenou asi 1,5 km od centrálního hradu. V dalších záchraně památek na této lokalitě od r. 1968 pokračoval a současně kontakt s přerovským archeologickým pracovištěm navázal významný neprofesionální archeolog a terénní technik Václav Martinek.

Patrně nejvýznamnějším objevem M. Jaškové v Přerově z raně středově-



**Výzkum velkomoravských kostrových hrobů na Horním nám. v Přerově** v květnu 1974. V odkrytých jámě jsou poblíž části lebky patrné odkryté zlaté hrončkovité náušnice, jejich poloha je zvláště šipkou. Foto archiv Muzea Komenského v Přerově.

**Výzkum velkomoravských kostrových hrobů na Horním nám. v Přerově** v květnu 1974. V odkrytých jámě jsou poblíž části lebky patrné odkryté zlaté náušnice. Foto archiv Muzea Komenského v Přerově.

kého období byl odkryv dvou velkomoravských ženských kostrových hrobů předstihovým archeologickým výzkumem v květnu 1974 (Jašková 1975). Výzkum byl prováděn v prostoru loubí rekonstruovaného domu čp. 21 v severní části Horního náměstí. V prvé nalezené hrobové jámě, vyložené plochými travertinovými kameny, byla v hloubce 1,4 metru objevena kostra ženy s hlavou směřující k jihozápadu. Osobní šperky zemřelé představovaly čtyři zlaté náušnice s oboustranným hrozníčkem, jedna náušnice bronzová. Při pravém boku skeletu byl zjištěn ještě železný nožík. Dno druhé hrobové jámy, ve které byla opět uložena žena, se nacházelo v hloubce 1,35 metru pod dnešní dlažbou Horního náměstí. Orientace kostry vůči světovým stranám byla identická jako v předchozím případě, pouze nyní byla osobní vý-



**Zlaté, stříbrná a bronzová záušnice z inventáře dvou velkomoravských hrobů**, objevených na Horním nám. v Přerově v květnu 1974. Foto Martin Frouz.

bava nebožky méně honosná: dvě stříbrné košíčkovité náušnice. Význam objevu spočíval zejména v poznatku, že s velkomoravským osídlením je nutno počítat i na levém břehu Bečvy; dosud bylo totiž spojováno takřka výhradně s Předmostím a jeho dvěma velkými zkoumanými nekropolemi – velkomoravské centrum bylo proto hledáno právě zde. Teprve v následujících desetiletích byly zkoumány sídlištní vrstvy s velkomoravskými nálezy na Horním náměstí, Žerotínově náměstí a v ulicích Mostní a Jiráskově.

V šedesátých letech přineslo muzejní pracoviště také poznatky k pravěkému osídlení Přerova. V roce 1963 byl na Šířavě stavebními pracemi poškozen charakteristický žárový hrob v keramické popelnici kultury lužických popelnicových polí mladší doby bronzové. Velmi důležitý objev, který v Přerově vyvolal pozornost veřejnosti a také poprvé upozornil na osídlení centra dnešního města na sklonku starší doby bronzové lidem věteřovské skupiny (cca 16. století př. n. l.), učinila v roce 1968 M. Jašková při hloubení základů pro správní budovu OSP Přerov (dnes prodejna Emos a část magistrátu) na severní straně náměstí T.G.M. Takřka z pod lžice bagru byl zachráněn a po povrchové preparaci a náročném zabezpečení úspěšně „in situ“ vyzvednut „trojhrob“, obsahující skelety dvou žen a dítěte, spočívající původně na vrstvě říčních škeblí.

Odchodem archeoložky Marie Jaškové do důchodu v lednu 1977 muzejní archeologické pracoviště na dvě desetiletí zaniklo a záchranné výzkumy v Přerově musely zajišťovat opět archeologické instituce sídlící mimo region.

## Archeologické výzkumy v jádru města od konce 80. let 20. století do počátku 21. století

Jen necelé tři měsíce po ukončení činnosti muzejního archeologického pracoviště došlo k narušení archeologických památek při rozsáhlé rekonstrukci parovodní sítě v ulicích Brabansko a Malá Dlážka. Záchranných prací se tehdy ujal archeolog Vlastivědného ústavu v Olomouci Vít Dohnal, který východně od budovy přerovské Sokolovny (mezi domy č.p. 560 a 572) odkryl raně středověkou kulturní vrstvu z mladohradištní epochy, jakož i tři kostrové hroby nejistého stáří. Severně od Sokolovny průkop narušil kamenné základové zdivo patrně vrcholně středověkého stáří, které Vít Dohnal interpretoval jako možný pozůstatek stavebních struktur středověkého poplužního dvora, zmiňovaného písemnými prameny v těchto místech na předměstí Přerova k roku 1376 (Dohnal 1980). Výzkum upozornil na slovanské osídlení bečevského pravobřeží, přimykající se k hradištnímu osídlení na opačném břehu a též potvrdil již vzpomenuť hlášení Karla Gerlicha z konce 19. století.

Až do roku 1984 se archeologická činnost městskému jádru vyhýbala. O záchranu povrchových památek nejen v této době se zasloužili někteří neprofesionální badatelé, z nichž je na prvním místě třeba vzpomenout Václava Martínka, který se této činnosti věnoval až do své smrti v roce 2003. Upozorňoval na ohrožené přerovské lokality a posléze se často jako technik (Archeologického ústavu AV ČR v Brně, později také Ústavu archeologické památkové péče v Brně, a též i přerovského muzejního pracoviště) účastnil jejich záchranných odkryvů a dokumentace. Uznání si zaslouží též obdobná činnost neprofesionálního zájemce Zdeňka Freiberka.

Rok 1984 byl přelomovým zejména pro poznání raně středověké historie jádra města a také přinesl příchodem specialistů Archeologického ústavu ČSAV v Brně do vedení archeologických výzkumů v Přerově novou kvalitu. Při výkopových pracích spojených s výstavbou Závodního klubu Přerovských strojírů v jihovýchodní části Horního náměstí (č.p. 8 a 9) došlo po částečné devastaci dotčené plochy k překvapivému náhodnému objevu nečekaně dobře dochovaných pozůstatků zástavby z počátku 11. století, jakožto i u nás unikátní převážně dřevěné roštové hradby tzv. hákové konstrukce, která s dalšími nálezy (mince, keramika aj.) spojuje objevené raně středověké mocenské centrum na „Kopci“ s výbojem polských Piastovců (Boleslava Chrabrého), kteří prvá dvě až tři desetiletí samotného počátku druhého milénia ovládali Moravu. Výzkum, probíhající v těchto místech v letech 1984–1987 pod vedením Čenka Stani, též odhalil velkomoravské sídlištní vrstvy a definitivně vyvrátil názor A. Čápa o možném románském původu kaple sv. Jiří. Neméně závazným zjištěním byla dokumentace dvou mohutných sídlištních vrstev z mladšího pravěku, datovaných do závěru starší doby bronzové. Na ploše dnešního Horního náměstí se dle Čenka Stani nacházelo výšinné opevněné sídliště lidu věteřovské skupiny, snad i opevněné.

Výzkumy Archeologického ústavu pod vedením Čenka Stani a Rudolfa Procházky pokračovaly na Horním náměstí i v následujících letech, taktéž i na dalších ohrožených parcelách v severní části travertinového kopce. K charakteru osídlení podhradí přinesly cenné poznatky předstihové výzkumy R. Procházky na pomezí ulic Kozlovské a Žerotínova náměstí a Čechovy ulice v roce 1989. Etapu výzkumů brněnského archeologického ústavu na Horním náměstí zakončila roku 1990 rozsáhlejší záchranná akce Jiřího Kohoutka na

volných plochách (dnes opět zastavěných) po demolovaných domech č.p 19 a 20, jehož přínosem byl mj. odkryv věnce srubové zástavby i s dřevěnou deštěnou uličkou z počátku 11. věku.

Jiří Kohoutek poté až do své předčasné smrti v roce 2007 vedl většinu dalších záchranných výzkumů na Horním náměstí, které zde po Archeologickém ústavu převzal Ústav archeologické památkové péče v Brně. Z nich je nutno vzpomenout výzkum, jež předcházal rekonstrukci zámeckých sklepů v závěru roku 1998 a ovšem několik výzkumných sezón (zejména v letech 1998–2001 a 2006) na jedné z nejpřírodnějších archeologických lokalit Horního náměstí, nacházející se v zastavěné i volné části parcely domu č.p. 26. Z významných objevů na ploše této pozoruhodné lokality vzpomeňme alespoň průzkum základů impozantní obdélné stavby, zřejmě obehnané zděnou fortifikací, která je nejstarší zatím známou dochovanou zděnou architekturou na Horním náměstí a patrně i v Přerově vůbec. Počátky objeveného objektu Jiří Kohoutek položil na přelom 12. a 13. století a jeho funkci spojil s tzv. obytnou věží, ve které se mohlo nacházet sídlo přerovské kastelánie 13. století. Jiřímu Kohoutkovi můžeme rovněž přiřknout objev nejstarších stop lidského osídlení přerovské travertinové kupy – nález štípaných kamenných artefaktů, přičtených nejvyspělejší mladopaleolitické lovecké kultuře, gravettienu, které odkryl v r. 2000 na posledně vzpomenuté lokalitě (souhrnně k archeologickým výzkumům na Horním náměstí, např.: Procházka – Drechsler – Schenk 2006a, Procházka – Drechsler – Schenk 2006b, Procházka – Drechsler – Schenk 2008, s bibliografií).

## **Výzkumy archeologického pracoviště Muzea Komenského v Přerově do r. 2005**

Archeologické pracoviště Muzea Komenského v Přerově bylo v této instituci obnoveno po necelých dvou desetiletích koncem roku 1995, kdy začalo vyvíjet svou činnost v rámci Oddělení regionální historie (dnes Oddělení společenských věd). Mimo práce se sbírkami, výstavní a jiné činnosti (k prvním úkolům náležela příprava reprezentativní stálé expozice Archeologie Přerovska) převzalo počínaje rokem 1999 i realizaci části záchranných archeologických výzkumů v Přerově. Terénní výzkumy byly prováděny samostatně i ve spolupráci s dalšími archeologickými institucemi (ÚAPP Brno, po r. 2004 Archaia Brno, Archaia Olomouc) i dobrovolnými spolupracovníky. V následujících řádcích připomeneme některé významnější záchranné výzkumy, které se zaměřily zejména na „podhradní“ lokality.

Jeden z prvních terénních výzkumů muzea byl proveden v červenci roku 1999 v souvislosti s rekonstrukcí městských středověkých hradeb v ulici Pod Valy, při severovýchodním úbočí „Kopce“. Z důvodu zajištění zdiva parkánu zde byla snata část parkánové zdi na pozemku domu č.p. 486, zvaného „Katovna“. Ve vertikálním profilu za odstraněnou zdí bylo kromě novověkého a středověkého souvrství dokumentováno i souvrství ze závěru starší doby bronzové, obsahující velké množství keramiky věteřovské skupiny. Jeho součástí byly i patrně destruované hliněné podlahy pravěkých chat. Mocná věteřovská kulturní vrstva byla J. Kohoutkem (ÚAPP Brno) v témže roce zjištěna v ulici Mostní při SZ straně návrší; obdobná situace byla dokumentovaná záchrannými akcemi Muzea Komenského v Přerově v roce 2001 v ulici Wilsonově a před severní frontou náměstí TGM. Je



zjevné, že osady lidu této starobronzové kultury obklopovaly centrální návrší s výšinným sídlištěm takřka jako prstenec.

V závěru roku 1999 muzejní pracoviště ještě dokumentovalo výkop pro parovod za budovou Základní školy na Malé Dlážce (č.p. 589), který protnul objekt datovaný do 10.–11. století. Z blíže neznámého kontextu byla ještě před příchodem archeologa vyzvednuta část lidské kostry. Snad se jednalo o součást pohřebiště, zaznamenaného již K. Gerlichem na konci 19. století a V. Dohnalem v roce 1977.

Zajímavé výsledky poskytli výzkum v severní části Wilsonovy ulice, provedený v souvislosti s realizovaným výkopem pro izolaci domu „U jelena“ (č.p. 151). V hloubce 1,8 m pod úrovní dnešního povrchu ulice byla dokumentována 15 cm silná souvislá vrstva říčních oblázků a štěrku. Souvislost s přítomností vodního toku či např. slepého ramene byla evidentní. Nasedala na kulturní vrstvu, obsahující materiál datovaný do starší doby bronzové (věteřovská skupina); zjištěna zde byla i keramika doby laténské. Na „říčním“ štěrku ležela uloženina s nálezy raného středověku až raného novověku. Pod úrovní povrchu byly zjištěny odlehčovací oblouky z lomového kamene spojeného vápennou maltou, které nesly nadzemní zdivo domu č.p. 151. Uvnitř oblouků, vyplněných uloženinami, byl zjištěn stejný, výše popsáný sled vrstev, jako na protilehlém profilu.



**Lokalita výzkumu Muzea Komenského v Přerově v r. 2001 ve Wilsonově ulici** – výkop pro izolaci domu „U jelena“ (č.p. 151). Foto Aleš Drechsler.

**Výzkum Muzea Komenského v Přerově ve Wilsonově ulici v r. 2001.** Pod domem č.p. 151 byly objeveny odlehčovací oblouky, vyzdívané z lomového kamene, pod nimiž byl dochován sled vrstev od doby bronzové do konce středověku. Foto Aleš Drechsler.



**Výzkum Muzea Komenského v Přerově ve Wilsonově ulici** (zde na rozhraní se Žerotínovým náměstím) v r. 2001. Pohled na konstrukci první přerovské městské kanalizace ze 60. let 19. století. Foto Aleš Drechsler.

Při hranici Wilsonovy ulice s nám. TGM výkop silně poničil kostrový hrob, v jehož blízkosti byl nalezen zlomek středohradištní keramiky (9. století), souvislost s pohřbem však nemusela být jednoznačná. Archeologický dohled na opačném, jihozápadním vyústění Wilsonovy ulice, zachytil část větve zřejmě první přerovské městské kanalizace, vybudované v 60. letech 19. století. Konstruována byla jako klenba z lomového kamene (pískovcové a vápencové plotny), spojovaného vápennou maltou.

Druhý větší záchranný výzkum roku 2001 proběhl v měsících listopadu a prosinci na Šířavě, již tři čtvrtě století zpět známé nálezy (hroby) z mladší doby hradištní, která byla součástí podhradního osídlení (suburbia), zřejmě v ose někdejší komunikace probíhající tímto prostorem. Samotné záchranné akce vyvolala stavba cyklostezky na nám. Přerovského povstání, plocha s pozitivními nálezy se nacházela na parcele č. 2167 (dnes autobusová zastávka před kostelem sv. Michala na Šířavě). V hloubce pouhých 30–40 cm pod současným terémem náměstí byly po skrývce zjištěny raně středověké situace. Na bázi souvrství byla zjištěna takřka vodorovná vrstva s nálezy datovatelnými do přelomu 10./11. století. Překrývala ji až 35 cm silná kulturní vrstva s nálezy obdobně datovanými do 10./11–1. pol. 11. století, do níž byly zapuštěny dvě sídlištní jámy. Jedna z nich obsahovala destrukci kamenné pece, doprovázenou 1,4 m hlubokou předpeční jámou s popelovitou výplní. Raně středověké souvrství porušil výkop pro vrcholně středověkou roubenou studnu, jejíž počátek je datován keramikou do konce 13. nebo počátku 14. století. Jediný vzorek z výdřevy



studny ovšem poskytli poměrně pozdní dendrochronologické datum – rok 1534, což ovšem mohlo být způsobeno dílčí opravou starší konstrukce.

Muzejní pracoviště realizovalo v srpnu následujícího roku na Šířavě další, tentokrát drobnou záchrannou akci, související s výkopem pro izolaci tělocvičny Střední odborné školy na Šířavě (č.p. 289). Kulturní vrstva raného středověku se zde nacházela 50 cm pod povrchem a poskytla datovací materiál z první poloviny 11. století.

Rozsahem větší a časově náročnější výzkum byl proveden v říjnu 2002 v Mostní ulici, v zadním traktu rekonstruovaného domu č.p. 227. Ve výko-

**Výzkum Muzea Komenského v Přerově na Šířavě před kostelem sv. Michala** v listopadu r. 2001. Dokumentace raně středověkých vrstev, nacházejících se jen 30 cm pod povrchem. Foto Aleš Drechsler.

**Výzkum Muzea Komenského v Přerově na Šířavě před kostelem sv. Michala** v listopadu r. 2001. Výzkum středověké studny. Foto Aleš Drechsler.

pu pro betonový základ nové přístavby domu, při jižní hranici parcely č. 313, byla na jeho východním konci odkryta ve vertikálním profilu část mělkého středověkého příkopu (původně asi 120–130 cm hlubokého), datovaného výplní do průběhu 14.–15. století, tedy do období vrcholného a pozdního středověku. Příkop, jehož původní funkce není zcela jasná – mohlo se jednat jak o odpadní, nebo ohrazující příkop, související s intenzivním středověkým osídlením Na Marku pod královským hradem na dnešním Horním náměstí, tak mohlo jít i o součást původního středověkého opevnění „Kopce“, tedy Horního nám., které zde bylo písemnými prameny doloženo ještě před vybudováním dodnes existujících pernstenských hradeb z konce 15. století – byl zahlouben do starší sídlištní vrstvy ze závěru starší doby bronzové (věteřovská skupina), jejíž další průběh v Mostní ulici

zachytil výzkum Jiřího Kohoutka z roku 1999. Do dna příkopu, zčásti pokrytého plochými kameny, byly v nepravidelných roztečích zaraženy 6 cm silné dřevěné kůly (snad součást středověkého „pletého plotu“, lehkého opevnění, zmiňovaného v Přerově písemnými prameny v 15. století). Výplň příkopu obsahovala několik set kusů keramických fragmentů i celých exemplářů a předmětů z dalších materiálů, které datují ukončení jeho funkce někdy ve 2. polovině 15. století.

Muzejním archeologickým výzkumem, který přinesl množství poznatků ke stratigrafii „podhradních“ lokalit a zároveň zachytil nejstarší slovanské osídlení v jádru města, byla záchranná akce, provedená v květnu – červnu 2003 v Jiráskově ulici, v místě původní proluky na parcele č. 53 (dnes zastavěné domem č.p. 201). Byly zde dokumentovány tři základové pasy budoucího domu, přičemž plošně zkoumán mohl být jen jeden z nich. Tři metry pod úroveň současného povrchu ulice bylo zachyceno jílovité podloží, z jehož úrovně byl získán materiál časově zařaditelný do mladší doby bronzové, kultury lužických popelnicových polí. Do něj byl zapuštěn sídlištní objekt, obsahující slovanskou keramiku starší doby hradištní (pravděpodobně z druhé poloviny 8. století n. l.). Dalším zajímavým objektem, spíše technologickým zařízením, byla vtesaná kupolovitá pec s výmazem podloženým plochými kameny. Dle provedení se zřejmě jednalo o velkomoravskou chlebovou pec. Popsanou situaci „uzavírala“ vrstva žlutošedé hlíny s nálezy střední doby hradištní (velkomoravské období), která sama byla převrstvena žlutým jílem s mladohradištními nálezy, datovanými do 10. až počátku 11. století. Pokud se podařilo datovat svrchnější vrstvy, pak obsahovaly keramiku 10.–13. století.



**Výzkum Muzea Komenského v Přerově na Šířavě před kostelem sv. Michala v listopadu r. 2001. Výzkum středověké studny. Foto Aleš Drechsler.**



Poslední významný výzkum muzejního archeologického pracoviště, který zde zmíníme, byl proveden jako předstihový v souvislosti s plánovanou výstavbou ve dvorním traktu Úřadu práce (č.p. 168) ve východní části Žerotínova náměstí v letech 2004–2005. Položeny zde byly celkem tři sondy. Druhá sonda zachytila dosti složitou situaci. Zdejší podloží v hloubce 1,6–1,7 m pod dnešní úrovní terénu představovala středně šedá nivní hlína, na níž spočívala šedá vrstva středohradištního (velkomoravského) stáří. Výrazná vrstva (říčního?) šterku, dosud nevysvětleného původu (částečně upomínající na situaci ve Wilsonově ulici v r. 2001) ji oddělovala od mladohradištní (počátek 11. století) vrstvy tmavě šedé barvy. Vrstva šterku přinesla úplné zarovnání starší deprese (příkopu?). K nejzávažnějším zjištěním celého výzkumu náleží možný příkop patrně středohradištního stáří, zhruba západovýchodní orientace. Jde-li skutečně o liniový objekt, pak by příčně přetínal osídlení na hřebeni terasy, na níž se nachází Žerotínovo náměstí; jižněji zatím není velkomoravské osídlení doloženo. Jeho funkce je však zcela nejasná.

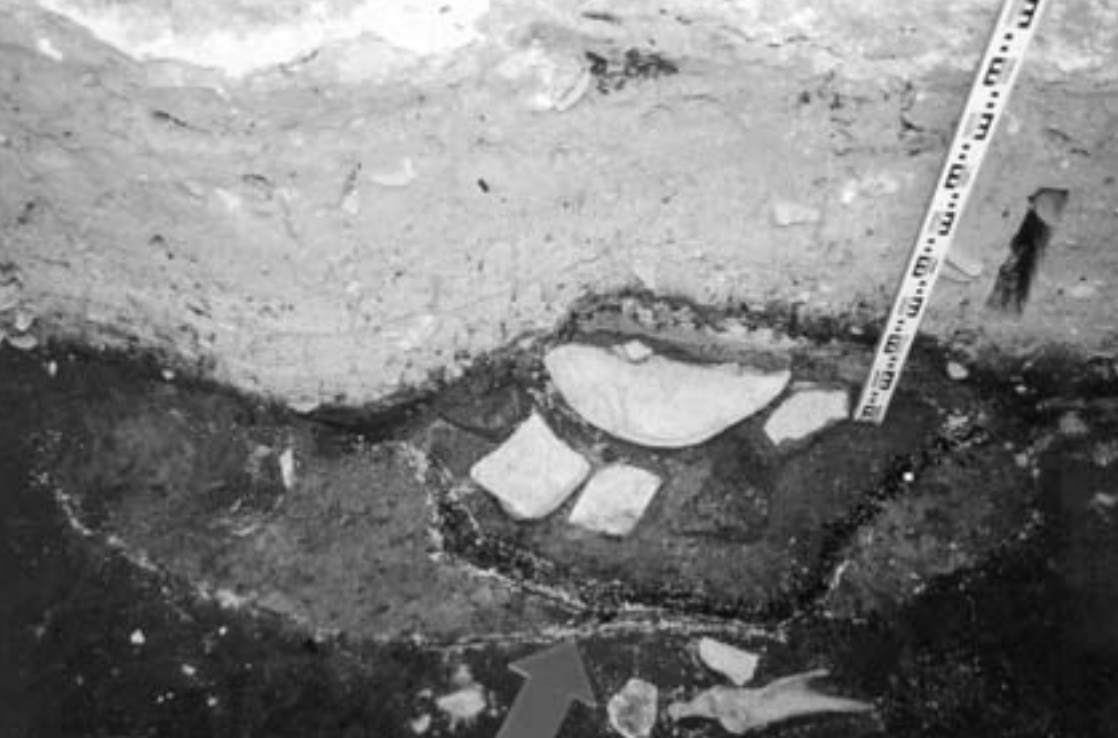
V poslední třetí sondě, umístěné 13 m SZ směrem, tvořil oproti výše po-

**Pohled od SV na prozkoumanou plochu základového pasu č. 3 v Jiráskově ulici v Přerově,**

parc. č. 53. V popředí vlevo prozkoumaný zahlobbený objekt, obsahující dosud nejstarší slovanskou keramiku z Přerova (8. století n. l.), v pozadí prozkoumaná velkomoravská vtesaná kupolovitá pec s předpeční jámou. Výzkum Muzea Komenského v Přerově v r. 2003. Foto Aleš Drechsler.

**Pohled od východu do druhé sondy na Žerotínově nám. v Přerově, dvorní trakt domu č.p. 168 (Úřad práce)**

Šterková vrstva neznámého původu od sebe oddělovala vrstvu s doklady velkomoravského (9. století) a mladohradištního osídlení (zde počátek 11. století). Výzkum Muzea Komenského v Přerově v r. 2004. Foto Aleš Drechsler.



**Pohled od jihu do třetí sondy na Žerotínově nám. v Přerově**, dvorní trakt domu č.p. 168 (Úřad práce). Na snímku je patrná vrstva z mladší doby hradištní, obsahující mj. částečně odkrytý žernov, který byl později vyzdvížen. Výzkum Muzea Komenského v Přerově v r. 2004. Foto Aleš Drechsler.

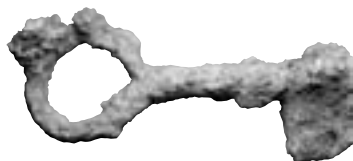
psané situaci podloží štěrkopísek s pískovými čočkami, tvořící přirozenou součást terasy Bečvy. Jeho povrch se v nejvyšším místě nacházel 1,1 m pod dnešním povrchem dlažby. Bezprostředně nad geologickým podložím byla přítomna vrstva tmavě šedé hlíny, obsahující mladohradištní keramický materiál, rámcově datovaný do 1. poloviny. 11. stol. Porušilo ji několik mělkých objektů (jamek), z nichž výplň jednoho obsahovala pozoruhodný nález – masivní součást žernovu (mlecího kamene) obklopený dalšími kameny a uhlíkovou vrstvou. Spolu s částí nadložních vrstev se nám jej podařilo vyzvednout „in situ“. Výše dokumentovaná vrstva, rovněž mladohradištního stáří, byla již překrytá moderní navázkou (souhrnně k záchranným archeologickým výzkumům Muzea Komenského v Přerově v centru města např. Procházka – Drechsler – Schenk 2006b, Procházka – Drechsler – Schenk 2008).

## Použitá literatura:

- Čáp, A. 1938: Vykopávky u sv. Jiří v Přerově, Ročenka městského musea v Přerově II, 3–20.  
Dohnal, V. 1980: Stopy mladohradištního sídliště v Přerově, Přehled výzkumů 1977, 80–81.  
Dostál, B. 1966: Slovanská pohřebiště ze střední doby hradištní na Moravě, Praha.  
Drechsler, A. – Fišmistrová, V. – Lapáček, J. 2006: Dějiny města Přerova v datech. Přerov 2006.  
Drechsler, A. – Procházka, R. – Schenk, Z., 2006: Počátky osídlení Přerova a Předmostí. Archeologové k 750. výročí povýšení Přerova na město. Část 1. In: Vlastivědný věstník moravský, ročník LVIII, sešit 2, Muzejní a vlastivědná společnost v Brně 2006, 113–122.

- Drechsler, A. – Procházka, R. – Schenk, Z., 2006: Počátky osídlení Přerova a Předmostí. Archeologové k 750. výročí povýšení Přerova na město. Část 2. In: Vlastivědný věstník moravský, ročník LVIII, sešit 3, Muzejní a vlastivědná společnost v Brně 2006, 242–261.
- Gerlich, K. 1898: Bez názvu, Mittheilungen der K. K. Central-Commission für Erforschung und Erhaltung der Kunst- und historischen Denkmale 24, Neue Folge, 111.
- 1900: Bez názvu, Mittheilungen der K. K. Central-Commission für Erforschung und Erhaltung der Kunst- und historischen Denkmale 26, 214.
- Hosák, L. – Dostál, J. (ed.), Dějiny města Přerova I, Přerov, 265–302.
- Hosák, L. 1970: Dějiny Přerova v době předhusitské, in: Hosák, L. – Dostál, J. (ed.), Dějiny města Přerova, Přerov, 127–170.
- Janoška, M. 1998: Moravská brána očima geologa. Olomouc.
- Jašková, M. 1970: Archeologické nálezy z Přerova, in: Hosák, L. – Dostál, J. (ed.), Dějiny města Přerova I, 115–126.
- 1973: Nález mladohradištního hrobu v Přerově, Přehled výzkumů 1972, 651.
- 1975: Hroby ze střední doby hradištní v Přerově, okr. Přerov, Přehled výzkumů 1974, 49, 50.
- Kohoutek, J. 1993: Výzkum v Přerově – Horním náměstí v roce 1990 (okr. Přerov), Přehled výzkumů 1990, 94, 95.
- 1995a: Počátky města Přerova, Archaeologia historica 20, 187–200.
- 2000b: Slovanské osídlení Přerova, in: Přerov, povídání o městě, red. J. Lapáček, Přerov, 6–8.
- 2001a: Problematika lokalizace královského hradu a vývoje středověkého města Přerova, Archaeologia historica 26, 155–170.
- 2001b: Problematika vývoje středověkého města Přerova ve světle archeologických pramenů, Sborník státního okresního archivu Přerov 2001, 7–39.
- Lapáček, J. 1999: Otazníky nad počátky města Přerova, Sborník Státního okresního archivu Přerov 1999, 9–47.
- 2002: Náboženské poměry v Přerově do konce 16. století, XXVII. Mikulovské sympozium 2002, Brno, 181–190.
- Parma, D. 2001: K problematice zázemí přerovského hradu v mladohradištním období, Sborník prací filozofické fakulty brněnské univerzity M6, 177–195.
- Procházka, R. 1990: Výzkum na Horním náměstí v Přerově v roce 1987, Přehled výzkumů 1987, 64, 65.
- 1995a: Výzkumy v Přerově v r. 1989, Přehled výzkumů 1989, 115.
- Procházka, R. – Drechsler, A. – Schenk, Z. 2006a: Raně středověká sídelní aglomerace Přerov (8.–12. století) – současný stav poznání, Archeologické rozhledy LVIII, 2006, 668–694.
- Procházka, R. – Drechsler, A. – Schenk, Z. 2006b: Přerov (okr. Přerov), střední a mladší doba hradištní. Záchrané a podpovrchové výzkumy 1999–2005. Přehled výzkumů 47, 274–278, Brno.
- Procházka, R. – Drechsler, A. – Schenk, Z. 2008: Frühmittelalterliche Besiedlung des Areals der Stadt Přerov – Topographie der archäologischen Grabungen 1986–2005, in: Poláček, L. ed.: International Tagungen in Mikulčice VI, 207–247, Brno.
- Procházka, R. – Kohoutek, J. – Peška, J. 2007: Přerov Horní náměstí. Od pravěkého hradiska ke středověkému městu. Archeologické památky střední Moravy 15. Olomouc.
- Procházka, R. – Wihoda, M. 2006: Polský průnik na Moravu a hrad Přerov v kontextu dějin 10. století, In: Świat Słowian wczesnego średniowiecza, 623–645, Szczecin – Wrocław.
- Hosák, L. – Dostál, J. (ed.), Dějiny města Přerova, Přerov, 147–170..
- Staňa, Č. 1970: Slovanské osídlení na území města Přerova, in: Dějiny města Přerova I. ed. Hosák, L. – Dostál, J., Přerov, 79–105.
- 1985: Mladohradištní (?) kostrové hroby v Přerově–Předmostí (okr. Přerov), Přehled výzkumů 1983, 55.
- 1987a: Pokračování výzkumu na Horním náměstí v Přerově, Přehled výzkumů 1985, 46, 47.
- 1987b: Záchraný výzkum na Horním náměstí v Přerově, Přehled výzkumů 1984, 38–40.
- 1988: Opevněné sídliště ze starší a z počátku střední doby bronzové v Přerově na Moravě, Slovenská archeológia 36, 309–328
- 1989: Dritte Saison der archäologischen Grabung am Horní náměstí (Oberring) in Přerov, Přehled výzkumů 1986, 58–62.
- 1998: Přerov – eine Burg des Boleslaw Chrobry in Mähren. In: Frühmittelalterliche Burgenbau in Mittel- und Osteuropa. Bonn, 49–69.
- 1999: Dva unikátní raně středověké nálezy z Přerova na Moravě (kožený svršek boty a olovené mincovní závaží), Archeologické rozhledy 51, 760–773.
- Šikulová, V. 1958: Moravská pohřebiště z mladší doby hradištní, Pravěk východní Moravy I, 88–162.
- Vaňák, B. – Tošenovský, J. 1977: Okres Přerov, textová část k vlastivědné mapě 1: 100 000. Praha.
- Zapletal, L. 1988: Přírodní poměry, In: Okres Přerov (ed. G. Vožda), Ostrava, 7–13.

# Přerov ve středověku na základě archivních pramenů



Jiří Lapáček

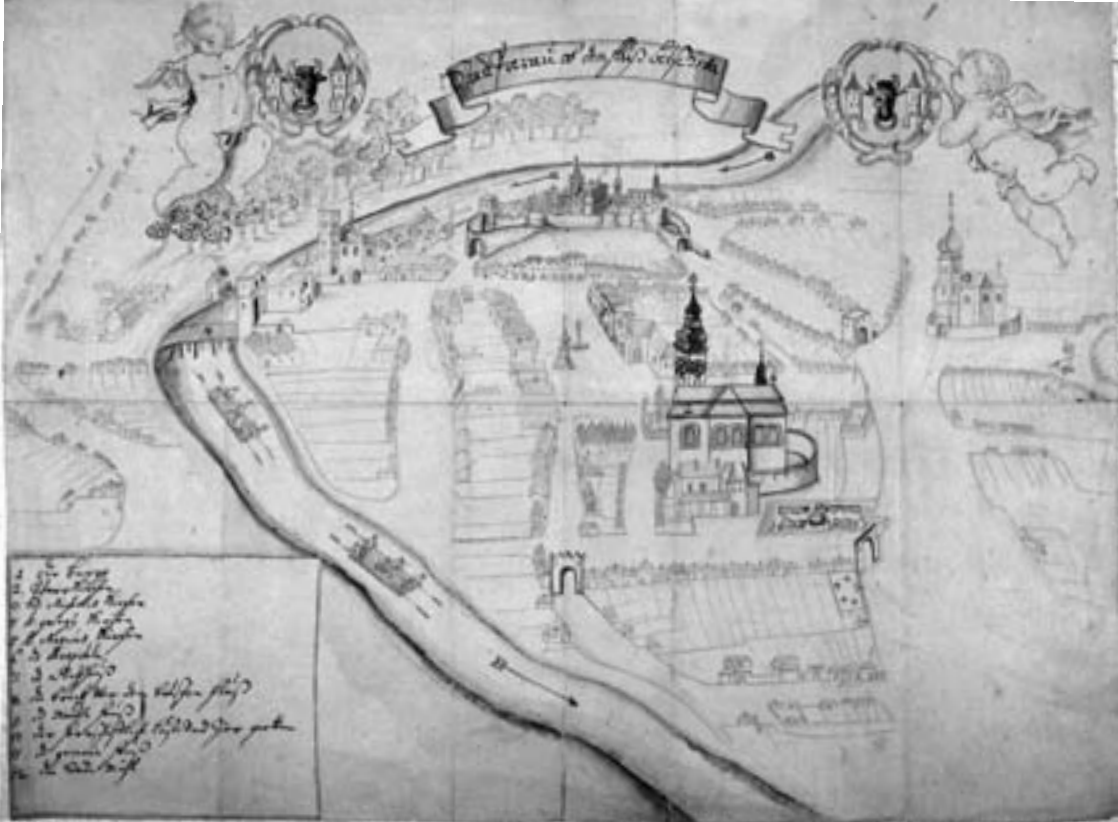
Kdo čeká brilantní rozbor dochovaných archivních pramenů, bude zklamán, naopak počený zájemce o historii Přerova si pomyslí: Tak to budeme rychle hotovi. Jako obvykle, pravda je někde uprostřed.

Skutečností je, že Přerov je na archivní prameny velmi chudý, a to především ve srovnání s jinými královskými městy na Moravě, popř. v Čechách. Můžeme uvést, že pouze v případě listin se může srovnávat s jinými královskými městy. Podle Diplomataře města Přerova, který jako svou diplomovou práci zpracoval Jiří Hanzal pod vedením profesora Jiřího Šebánka, do konce 15. století registrujeme na 83 listin. Z nich je většina z let 1046–1499 (38) panovnických, tj. vydavatelem je zeměpán. Celkem 25 je vydáno církevními původci v letech 1141–1408, vrchnost vydala 11 v letech 1440–1500, soukromí vydavatelé šest v letech 1294–1493 a město ve dvou případech v letech 1479 a 1489. Listiny lze studovat ve standardních edicích Codex diplomaticus. Nejstarší listiny dochované ve fondu Archiv města Přerov jsou z roku 1436. V první z 1. října 1436, vydané v Praze, Zikmund, český král a římský císař, vyhlašuje Vokovi ze Sovince amnestii a městu Přerovu svobodné přijímání podobojí. O dva dni později totéž potvrdil v Brně Albrecht, moravský markrabě.

Katastrofální je stav v dochování městských knih z tohoto období. Vlastně bychom měli říci, že se jedná o nedochování, protože skutečně není k dispozici žádná soudní kniha, která by informovala o prodeji nemovitostí, vzdání majetku, záznamech o dlužích i trestných činech. Jsme tak ochuzeni o množství údajů k městskému místopisu i prosopografii jednotlivých měšťanů. Stejně je to v případě knih městských počtů, rovněž za normální okolností bohatého zdroje poznání sociální diferenciace obyvatel města a také nástroje k poznání stavebního vývoje. Tento stav je umocněn tím více, že ani pro následující období raného novověku se nedochovalo o mnoho více. Vlastně se v případě Přerova jedná o gruntovní knihu, dva svazky z let 1552–1609 a 1554–1642, sirotčí registra (s indexem) 1583–1663 a knihu svatebních smluv (s rejstříkem abecedně jmenným) 1614–1802.

Mimo přerovský archiv se v případě archivních pramenů jedná především o zápisy soudu v zemských deskách od roku 1348, které jsou doplňovány údaji z knih půhonných a nálezových. Vyprávěcí prameny zcela chybí, snad s výjimkou zápisu o povinnostech okolních obcí při opevňovacích pracích kolem Přerova, které zachycují poměry za začátku 14. století, ale jde o opisy z 2. poloviny století následujícího. Dochovaly se v knihách půhonných a nálezových a rovněž v několika víceméně stejných verzích v tzv. perNSTejských kodexech. Určité pamětní zápisy jsou dochovány v přerovské knize památní, která vznikla z činnosti městské správy v Přerově, ale nyní je uložena v Moravském zemském archivu v Brně ve sbírce rukopisů. Její současný opis získal přerovský děkan Ignác Zavřel, doplnil o některé další zápisky a přes jeho bratra Cypriána Zavřela, pitínského faráře, se pak rukopis dostal do Bojkovic.

~



**Veduta Přerova 1727–1728.** Archiv města Brna, Mitrovského sbírka (Hofferiana)

Studium dějin měst se pohybuje v určitých ustálených okruzích. Starší je právní výklad, zaměřený na zakladatele měst a městskou ústavu. Z toho pohledu bylo město nazíráno jako jednotlivost a méně jako součást většího souvisejícího systému v krajinných a přesahujících dimenzích. Při řešení městských forem se dostávalo do protikladu pojetí, v němž šlo při vzniku města o jednorázový akt, s pojetím, předpokládajícím několik postupných kroků. Jinak vyjádřeno, byla rozlišována města rostlá, nebo plánovaná, vzniklá tak říkajíc na zeleném drnu.

V případě Přerova vytvořil určitý model na základě předchozích prací a svého studia profesor Ladislav Hosák. Jeho pojetí vycházelo ze zdůraznění právního aktu povýšení na město a z toho vyplývající jednorázovosti a plánovitosti vzniku města.

Ve zkratce lze říci o tomto modelu následující. Ladislav Hosák vyšel z toho, že před polovinou 11. století, ale zřejmě nejméně hned na počátku 11. století, došlo k významným přesunům ve správních sídlech, takže z hradiska v Předmostí přešla sídelní aktivita na Přerov.

Listinou z roku 1141 olomoucký biskup Jindřich Zdík oznámil přenesení biskupského sídla v Olomouci od kostela sv. Petra ke kostelu sv. Václava. Součástí listiny je seznam statků olomoucké diecéze zahrnující více než 200 lokalit, jež jsou děleny podle obvodů šesti velkofarních kostelů – v Olomouci, Přerově, Spytihněvi, Břeclavi, Brně a Znojmě. Kostel zmiňovaný v listině Jindřicha Zdíka charakterizoval Ladislav Hosák jako velkofarní kostel

přerovského hradského obvodu. Považoval za něj při hradě stojící románský kostelík sv. Jiří čtvercového půdorysu s půlkruhovým kněžištěm, do něhož měli za bohoslužeb přístup jen feudálové, zatímco obecný lid byl shromážděn před kostelíkem. Správcem hradního kostela byl arcijáhen, který byl i členem olomoucké kapituly a správcem církevního majetku v hradském obvodu.

Otázkou preurbánního sídliště se profesor Hosák nezabýval, přerovský kopec v jeho chápání byl mocenským centrem, na němž předpokládal v místech dnešního zámku hradní sídlo. Profesor Hosák ztotožnil lokalitu Pirilo, která se objevuje v uherských pramenech v souvislosti s vpádem Uhrů na Moravu v roce 1253, s Přerovem, čímž byl poprvé v pramenech zdůrazněn vojenský význam místa.

Přemysl Otakar II. udělil 28. ledna 1256 Přerovu městské právo olomoucké. Citujeme z Hosáka: „*Přerov byl potud jen trhovou vsí, nyní se stával po stránce právní městem. Došlo tu k nové lokaci, kterou po stránce půdorysu umožnilo úplné zničení starého Přerova. Stavební parcely byly nově vyměřeny, takže půdorys města byl pak celkem pravidelný. Pod hradem vzniklo čtvercovité náměstí a několik pravidelných ortogonálně vyběhajících ulic, které přiléhaly k náměstí. Z půdorysu je zřejmé, že bylo plánováno město menší, nejvýše střední velikosti. Lze předpokládat, že za této lokace vznikl stranou náměstí i kostel sv. Vavřince, zatím filiální, jako kostel městský, neboť hradní kostelík sv. Jiří již nepostačoval zvýšenému počtu obyvatelstva...*“

Hosák dále uvedl, že prameny z prvé poloviny 14. století se převážně týkají kostela sv. Vavřince, i když v nich důsledně používá výrazu capella – kaple. Vedle známých skutečností týkajících se pražských mansionářů Hosák psal, že vznik kostela sv. Vavřince při lokaci města podporuje i skutečnost, že výroční trh v Přerově se konal při sv. Vavřinci. Tomu neodporovalo to, že v Přerově byl tento trh markrabětem Janem Jindřichem potvrzen daleko později, listinou datovanou na Přerově 15. května 1355.

Záznamy o robotách k Přerovu z 15. století, o kterých učinil Ctibor z Cimburka roku 1485 vyznání před pány na obecném sněmu v Brně a podruhé roku 1489 zaznamenáním vypsání z přerovských městských knih, považoval Hosák za mimořádně významné. Poukázal na to, že právě po husitských válkách a pak po válkách uherských, jimiž Morava velmi utrpěla a byla vylištěna, docházelo k rozšiřování některých moravských měst o nové město. K takovému rozšíření došlo ve Strážnici, Velkém Meziříčí, Břeclavi, Prostějově, nedalekém Tovačově a konečně i Přerově. O rozšíření Přerova usiloval již Ctibor Tovačovský z Cimburka, ale bez úspěchu. Teprve za Viléma z Pernštejna došlo nejen k přestavbě hradu, ale i k rozšíření města o tzv. Horní město.

Podle Hosáka bylo na první pohled zřejmé, že jde o dokument vysoké důležitosti. Ocenil, že je tu možnost seznámit se se jmény známými ze zápisů do zemských desek z 80. let 14. století. Soudil s odkazem na výskyt „lidí starožitných“, že vznik zápisu je nutno položit do počátku 14. století, ale před rok 1410, pokud ještě byl na Moravě samostatný markrabí. Nápadná pro něj byla ta věc, že mezi obyvateli města měla velkou převahu česká jména, což je ještě patrnější u konšelů, opačně na předměstí (na Šířavě) převládala jména německá. To vedlo Hosáka k závěru, že teprve při vysazení města roku 1256 vznikla Šířava jako selská obec u města a byla patrně částečně kolonizována Němci.

V době, kdy přerovský hrad měl funkci pevnosti, bylo na kopci v okolí hradu volné prostranství, aby nepřítel dobývajícím hrad nemohl využít domů. Nová střešná zbraň znehod-

notila tuto funkci hradů, z hradů u měst se stávaly zámky a tak bylo i v Přerově. Naproti tomu bylo nevhodnější rozšířit město právě o osazení tohoto kopce.

~

Poprvé v roce 1999 ve Sborníku Státního okresního archivu Přerov a pak v několika dalších článcích jsem se snažil poukázat na nedostatky takového výkladu vzniku a dalšího vývoje města Přerova. Zároveň jsem podal svůj výklad toho, jak se utvářel přerovský městský organismus.

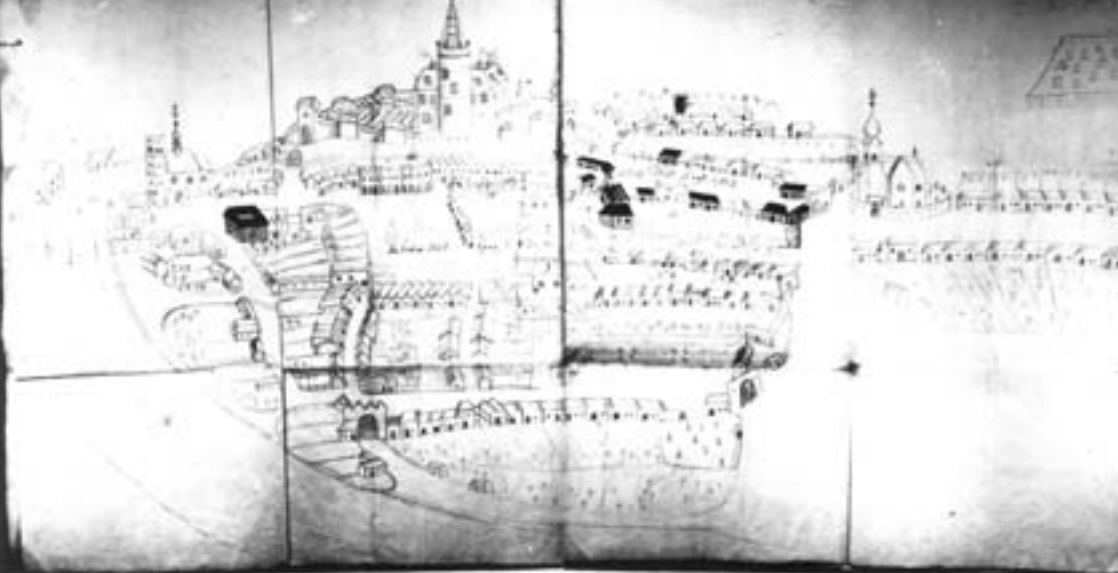
K definici městského prostoru nám slouží několik konstant jako topografických předpokladů: považujeme za ně ulici, hrad a kostel.

V prostoru, v němž podle předpokladu došlo ke vzniku města, máme nejstarší pramenem doložené informace o velkofarním kostelu. Již někteří starší autoři poukazovali na starobylost dnešního kostela sv. Michala na Šířavě a přisuzovali mu původní velkofarní funkci. Zvláště v článku Náboženské poměry v Přerově do konce 16. století, který byl uveřejněn ve sborníku z mikulovského archivního sympózia v roce 2002, jsem se snažil tento předpoklad potvrdit. Vyšel jsem ze znění záznamu v písemnostech prvního protireformačního katolického faráře Jana Tančíka s názvem „*Názorné vysvětlení ve věci desátků, které mají být zavedeny u Přerovských. A rovněž rozumné důvody, pro které mají být stanoveny desátky pro katolické faráře*“. Tančík se hned v úvodu zmínil o tom, že povinnost Přerovských odvádět desátky se děje na základě práva, které bylo „*zapsáno zakladateli přerovského kostela, postaveného mimo město, ba i přijatého předchozími katolickými faráři*“.

*2. Poznává se, že přerovská fara původně katolická, až dosud mimo město existující, od které byli jmenováni arcijáhni přerovského kraje, neměla horší podmínky a nebyla bez desátků. Je pravda, že děkanství bylo zaopatřeno výnosy z půdy. 3. Z vesniček k řečené farnosti přínáležejících, nyní z větší části opuštěných (Kozlovice, Želátovice, Újezdec, půl Bochoře), byly placeny jisté a vymezené desátky podle poměru polí jak katolických tak pseudofarních, a také jsou skutečně placeny. Tedy ani přerovští obyvatelé, zvláště však Šířavští, přední členové tohoto kostela, na jejichž půdě byl vystavěn farní kostel, nemohli být osvobozeni od placení desátků, jestliže ne větší měrou, přece tedy stejným dílem s ostatními farníky.“*

Vedle ve výše citovaném článku naznačených skutečností potvrzuje nově farní funkci kostela na Šířavě žádost Jakuba ze Senice, kněze v olomoucké diecézi, která je součástí edice Acta pontificorum romanorum. Jakub ze Senice chtěl, aby mu bylo dáno právo na vše, co před svou smrtí držel Václav, řečený Vad, ve farním kostele na Šířavě a o co vedli mezi sebou spor. Příjem nepřekročil ročně 40 zl. Apoštolský stolec rozhodl v jeho prospěch 28. listopadu 1421. Spolu s dalšími níže uvedenými fakty lze považovat velkofarní funkci církevní budovy v místech dnešního kostela sv. Michala za velmi pravděpodobnou.

Jiná církevní stavba je v pramenech označována jako kaple sv. Vavřince, a to poprvé v roce 1324 jako vůbec nejstarší v přerovských pramenech zmiňovaná církevní stavba s patroniemi. V listině ze 17. března 1324 papež Jan XXIII. udělil Menhartovi, synu Mikuláše z Prahy, který už byl přijat pražskou kapitulou za kanovníka, na přímluvu českého krále Jana Lucemburského provizi, čili expektativu (nárok na některé uprázdněné beneficum), na zvláštní prebendu (důchod spojený s výkonem církevního úřadu), až se nějaká uvolní. Mimo to, jak z listiny vyplývá, si mohl podržet kapli sv. Prokopa na Starém Brně a sv. Vavřince v Přerově, kterou tedy již před tím spravoval, a obediencie v blíže neurčitelném mís-



**Veduta města Přerova, pořizena v rámci tzv. separace Židů r. 1728.** MZA Brno

tě. O osobě Menharta bohužel není nic bližšího známo, Václav Vladivoj Tomek v Dějinách Prahy zmiňuje, že Menhart byl pražským kanovníkem před rokem 1336.

V dodatku listiny papež nařizuje představené kláštera Králové na Starém Brně, opatu strahovského kláštera v Praze a děkanu kroměřížského kostela, aby zajistili převzetí uvedených prebendy, uvolní-li se v době papežské rezervace. Z toho by se dalo usuzovat, že v té době byla přerovská kaple v držení strahovského kláštera. Patronátní právo k ní měl panovník, jak zjišťujeme podle okolností, za nichž byla dána k užívání pražským mansionářům, poprvé roku 1348, dále 1357 a 1388. V pozdějších pramenech se o ní mluví jako o „capella regia“.

Další skutečnosti se dovídáme v nově uveřejněném přepisu buly papeže Benedikta XII. z 9. srpna 1338, na jejímž základě se dostalo Velislavovi (Hajnův) ze Sedlčan kanovníctví v pražském kostele s prebendou, a to v souvislosti s povýšením Karlova kancléře Mikuláše z Brna na tridentského biskupa. Nové kanovníctví dostal Velislav na přímluvu krále Jana. Přitom mu nebylo, jak se obvykle zdůrazňovalo, na překážku kanovníctví ve vyšehradském kostele a fara ve Vodňanech a kaple v Přerově, s tou však podmínkou, že obě poslední prebendy opustí, jakmile se ujme pražského kanovníctví.

Víme, že Velislav v době, kdy dostal svou první expektanci na prebendu vyšehradského kostela od Jana XXII. 29. srpna 1334, dosud neměl žádné beneficium. Zmiňovaný farní kostel ve Vodňanech a kapli v Přerově, které měly královský patronát, získal proto až po tomto datu.

Velislav byl notářem, protonotářem a diplomatem Karla IV. (1334–1362), kanovníkem kapituly sv. Víta a u Všech svatých na Pražském hradě, děkanem kapituly v Sadské (1354–1362), pak u sv. Apolináře v Praze (do 1364), ale také milovníkem iluminátorského umění, donátor výpravně ilustrované bible, podle něhož je označována biblí Velislavovou.

K určení, o kterou církevní stavbu z těch v současném Přerově existujících jde, nám poslouží zápisy z roku 1691, které pořídil přerovský děkan Jan Anastasius Tichý. Ve struč-



**Letecký pohled na Horní náměstí s okolím. Vojské snímkování, 1936.** Archiv Fr. Hýbla

nosti je zde uvedeme: „*Prerovský farní kostel stojící v Dolním městě je zasvěcen sv. Vavřinci, ale o jeho konsekraci /tj. aktu posvěcení/ není nic známo. Dokonce je odjinud napak zjevné, že kdysi (jak informují staří obyvatelé) to bylo posvátné místo luteránů a kalvinistů.*“ „*Druhý kostelík na Šířavě... byl mi při uvedení do úřadu dán jako komenda /tj. propůjčeny příjmy plynoucí z kostela/, je pod Dolním městem na začátku předměstí zvaného Šířava, ve jméno sv. Michala archanděla, jemuž je také zasvěcen starobylý hlavní oltář... Na hřbitově, který se rozkládá kolem kostela, se pochovávají od starodávna všichni zemřelí, jak z města, tak z předměstí i z vesnic. Třetí prerovský kostel, řečený zbor... u mostu a brány Dolního města. Říká se o něm, že je zasvěcen sv. Markovi Evangelistovi, a dříve v něm konali své obřady pikardité jako by ve své svatyni. Čtvrtý prerovský kostelík je postaven na náměstí Horního města. Někteří říkají, že je zasvěcen sv. Vavřinci mučedníku, jiní zase, že kdysi byl onen kostelík či spíše kaple zasvěcen sv. Jiří. Je v něm hrobka rodiny Přepických. Má svůj malý starobylý oltář, ale žádnou další výbavu potřebnou k bohoslužbám, a to z důvodů válečných událostí... Nad to v něm jsou dva větší zvony, které byly před vypálením Horního města zavěšovány do vedle stojící brány...*“

Jistotu v určení kostela nám poskytuje listina z 8. září 1583, v níž Jan z Pernštejna povolil Johance Trčkové z Lípy, aby její tělo po smrti bylo pohřbeno v kostelíku u svatého Vavřince na Kopci, kde již byli pochováni její manžel Zdeněk Říčanský Kavka z Říčan, syn, dcera, předchozí manželka Zdeňka Říčanského a syn z onoho předchozího manželství.

O tom, že se jedná o nynější kapli sv. Jiří, máme další hmotný důkaz v náhrobním kamenu, který byl v kapli objeven při její rekonstrukci v letech 1910–1912. Tehdy překrýval vchod do hrobky, nyní je vsazen do zdi u vchodu. Je na něm nápis, informující o tom, že zde byl pochován Zdeňkův syn Přemysl z Řičan, stár necelé dva roky, narozen 1577, zemřelý 1579.

Ke kapli přináležely v roce 1388 Popovice u Kroměříže a Popovice u Přerova, dvůr ve Vinarech a v Popovicích u Kroměříže, dvě hospody v přerovském předměstí (Šřfava). Přerovské Popovice prodali mansionáři v roce 1398 kroměřížské kapitule při kostele sv. Mořice. Odtud ves odkoupil v roce 1510 Jan z Pernštejna spolu s jedním člověkem ve Vinarech a začlenil do přerovského panství. Podle dalších pramenů byl majetek kostela na Kopci zřejmě postupně Pernštejnem restituován a následně jím samým rozprodáván či směřován. Svědčí o tom záznam z 6. prosince 1512, v němž Vilém z Pernštejna dává Matyáši Sudlicovi ze Žernovic do nájmu kněžskou louku na Kopci v Přerově.

Tento kostel sv. Vavřince, dnešní kaple sv. Jiří, je třeba ztotožnit s kostelem, o němž se děje zmínka v úmrtní knize jednoty bratrské, podle něž byl v roce 1500 v kostelíku bratrském na Kopci pochován první biskup jednoty Matěj Kunvaldský. Z dochovaných pramenů nelze učinit závěr o tom, zda kaple sv. Vavřince ze 14. a 15. století se nacházela v místech, kde byl krátce před rokem 1500, nebo právě v tom roce, postaven bratrský kostelík, současná kaple sv. Jiří.

Dnešní farní kostel sv. Vavřince při náměstí T. G. Masaryka je až pozdější stavbou ze začátku 16. století. Máme o tom záznam z roku 1525 se ve třech pramenech. Jednalo se o utrakvistický kostel pro většinové obyvatelstvo ve městě. Během 16. století se dějí zbožné odkazy na nový kostel.

Rovněž jednotu bratrská nechala postavit pro početně vzrůstající příslušníky nový kostel. Základní kámen byl položen v roce 1564 přímo na levém břehu Bečvy z druhé strany kopce na den památky sv. Marka, ta tehdy připadla na středu 25. dubna. Dovídáme se o tom z pamětního zápisu, který obsahovala makovice sňatá v roce 1662 z kostelní věže. Připomeňme, že ještě v roce 1653 se v souvislosti s tímto kostelem mluvilo o zasvěcení sv. Benediktu, takže teprve po přečtení listiny z kostelní věže určili za patrona kostela sv. Marka.

~

O podobě a poloze přerovského středověkého hradu nemáme žádné prameny. V listině z roku 1255, dochované v archivu akademie v Záhřebu, daroval uherský král Bela IV. Bócholeriovi, synu Vidy z Olaszky, zemi kolem Vasváru jako odměnu za jeho zásluhy při prvním tažení do Čech, míněna ovšem Morava.

Raně středověká Morava v polovině 11. století byla v ohledu zeměpanské správy rozdělena na hradské obvody, jeden z nich představoval Přerov. Kastelánská sídla charakterizovala stálá přítomnost usedlých řemeslníků. V soudobých písemných pramenech víme, že se zde nacházeli kožešníci, kováři, tesaři i lazebníci. Na důležitých trhovích místech se usazovali kupci a hospodští. Jádrem knížecího sboru byli tzv. milites secundi ordinis, čili řádoví příslušníci družiny. Tvořili jádro hradské posádky. Důležitou roli mělo podhradí s trhy, kde se směňovaly řemeslné a zemědělské výrobky. Při hradských centrech již v průběhu 10.–12. století vznikala trhová střediska, která dala namnoze příčinu k založení města. Přerovští kasteláni se připomínají v podstatě od 2. poloviny 12. století.

Podle Libora Jana nelze na Moravě prokázat správnou kontinuitu hradeckých obvodů kryjících se podle názorů starších historiků se Zdíkovými arcijáhenskými obvody z roku 1141 s provinciemi 13. století. Jako určující se pro administrativní vývoj Moravy ve 13. století jeví úřední systém, přičemž nové provincie vznikající v prvních desetiletích tohoto věku byly vesměs deriváty ze starých úředlů. Za dobu, v níž do spolehlivých psaných pramenů vstupuje přerovská provincie, můžeme označit právě polovinu 13. století. Zajímavý je ojedinelý deskový zápis z roku 1379, že Johánek z Litenčic uznal právo Vlčka z Dobročovic na svém nevelkém majetku (dvůr s křovinou a „kopcem“) v Počenicích Vlčkovi z Dobročovic v přerovské cúdě, což doplňuje informace z roku 1373 svědčící o existenci menších zemských desek v Přerově. Jde o nesporný důkaz, že menší soudy fungovaly ještě v předhusitském období zřejmě ve všech provinciích. Kompetence menšího soudu se utvářela tak, jak uváděl Ctibor Tovačovský: soud sloužil především pro nižší šlechtu a pro kauzy, kdy se pohánělo o méně než deset hřiven.

Teprve v polovině 15. století jsme informováni o stavbě a opravách hradu, nebo zámku. Nejdříve v listině z 11. září 1457 krále Ladislav Pohrobek zapsal Janovi Tovačovskému Přerov, tj. hrad a horu Přerov s městečkem a Šřavou (castrum et montem Przerow cum opido et Syrzawa) ve třech tisících zlatých, a to tím způsobem, aby řečený hrad s městečkem na zmíněné hoře vystavěl a obnovil. Po vyplacení oněch třech tisíc zlatých měl zástavní pán majetek vrátit, bez toho, aby žádal a přijal peníze, které vynaložil na výstavbu, či obnovení zmíněného hradu s městečkem.

Český král Jiří 8. března 1465 připsal Ctiborovi z Cimburka dva tisíce zlatých k dřívější sumě, zapsané na Přerov, celkem tedy zástava činila 5000 zl., a to na hradě a městu i na všech toho hradu a města požitcích a příslušnostech.

O pět let později 8. dubna postoupil Ctibor z Cimburka Albrechtu Kostkovi z Postupic zástavní listy na markrabský zástavní zámek jménem Přerov. V roce 1475 Albrecht Kostka z Postupic dal zástavní listy na Přerov Vilémovi a Janovi z Pernštejna. V listině se mluví o zámku Přerovu se zbožím, k němu příslušným.

Vilém z Pernštejna začal ihned s intenzivními opravami a přestavbami, k čemuž mu dali oba dva králové svolení s tím, že náklady budou připočteny k zástavní sumě. List krále Matyáše z roku 1484 má toto znění: „...on často jmenovaný Vilém jmá a bude moci jmenovaný zámek Přerov stavěti a opravovati, jakž se jemu najlépe zdáti bude. A cožkolivěk na něm prostavie podle slušného uznánie, to všecko my a potomci naši jmáme a povinni budem po jmenovaného Viléma smrti jeho spravedlivě zůstalým potomkóm, když bychom my neb potomci naši to zbožie zase od nich jmíti a vyplatiti chtěli, spolu s zástavní sumú na častopsané zbožie zapsanú dáti a úplně a docela zaplatiti...“

Vojská funkce přerovského hradu byla prokázána několikrát. Především v době válek markrabat Jošta a Prokopa, který držel Přerov a odtud napadal straníky svého bratra a církevní majetky. V době Joštova pobytu v Olomouci roku 1404 zahájilo rakouské vojsko 29. června tažení a po devítidenním pochodu se rozložilo 7. července 1404 k obléhání Znojma. Král Zikmund se svými oddíly vyrazil na výpravu asi až v polovině července 1404, oblehl Týnec u Břeclavi a Podivín, náležející Heraltovi z Kunštátu. Několikatisícový sbor pod vedením Štěpána Losonczyho byl koncem července 1404 vyslán na nájezd až do severovýchodní Moravy a Ratibořska. Proti němu musel vytáhnout markrabě Jošt z Olomouce s připravovaným sborem zemské hotovosti. Došlo mezi nimi k bitvě někde v okolí Přero-

va. Skončila pravděpodobně nerozhodně a jediným výsledkem bylo, že Lo-sonczy se vrátil k Podivínu s poměrně značnou kořistí.

O strategickém významu Přerova v té době svědčí i situace o čtyři roky dříve, kdy Zikmund odtáhl s nepořízenou koncem listopadu 1400 od Ratiboře. Jeho vojsko ve spolupráci s okolními stoupenci Jošta a Zikmunda si nezdar vynahradilo vyplněním širokého okolí. Zikmund tehdy postupoval od Ratiboře proti proudu řeky Odry a přes Moravskou bránu k Přerovu, odtud pak podél toku Moravy k uherským hranicím.

Vojenský význam Přerova se prokázal i během husitských válek. Staré letopisy české nám podávají další zprávu o Přerově: „*Téhož roku (1423) táhli pan Viktorin z Pardubic a Diviš Bořek z Miletínka s vojskem na Moravu a dobyli tvrzí a hradů: Přerov, Kvasice a Kroměříž. Utábořili se u Kroměříže za Olomoucí a tam na ně udeřili Němci. Strhla se bitva a Čechové v ní zvítězili.*“ Šlo o výpravu východočeských husitů, kteří spolu s Pražany pod vedením Diviše Bořka z Miletínka, Viktorina a Hynka z Kunštátu a na Poděbradech, Haška z Valdštejna a Hynka z Kolštejna vyrazili v červnu 1423 na střední Moravu. Šlo ale jen o dočasné úspěchy, protože biskup Jan Železný získal Kroměříž a Přerov zpět pod svoji vládu. Proto můžeme předpokládat v Přerově opět uherskou posádku, a to až do roku 1426.

Zajímavý detail nám podává dopis olomoucké rady biskupovi a panu Ladislavovi 1. března 1426, v němž se ospravedlňují z falešného obvinění, že uzavřeli s Janem Tovačovským z Cimburka příměří. Na svoji obhajobu uváděli také, že vyslali svůj lid proti onomu Tovačovskému a jeho komplicům, kteří táhli na královskou Kroměříž. Vojenské oddíly, které se dostaly do Přerova, se snažily spojit s velením královských vojsk, nicméně po rozboření mostu, aby nemohl být využit Tovačovským, se olomoucké oddíly vrátily zpět do svého města.

Podruhé dobyl Jan Tovačovský Přerov pravděpodobně na konci roku 1426. V hradištských análech je o tom zmínka následujícího znění: „...*třetího roku (od dobytí Dolan) pan Jan Tovačovský oblehl město Přerov, po třech týdnech se město poddalo, načež bylo spolu s okolními vensicemi vyplněno. Potom táhli k Odrám, které dobyli, načež se vrátili k Hranicím, jež patřily našemu klášteru a obsadili je. Odtud se obrátili opět k městu Jičínu, které vypálili do základů a obyvatele povraždili. Potom táhli pleníce a pálice ke Šternberku a na mnohých místech vylámajíce hradby, vypálili úplně tamější klášter.*“ Do rukou husitů se v té době dostaly i Hranice, Odry, Nový Jičín a Šternberk. Město se stalo centrem husitského odboje na střední Moravě zaměřeného proti biskupské Olomouci.



**Katastrální mapa Přerova, detail Horního náměstí.**  
Stav k roku 1830. SOKA Přerov



**Indikační skica – Přerov, Šířavská ulice.** 1830. MZA Brno

Poté, co Přerov obsadili husité, se v dopisech z Olomouce objevují zmínky o nebezpečí, které plyne z blízkosti vojenské posádky usazené v nedalekém městě. Tak v říjnu 1427 opakovaně prosili rakouského vévodu v Brně o pomoc proti nepřítelům, kteří obsadili přístupové cesty k městu a ohrožovali lidi jdoucí do Olomouce. V Přerově a Tovačově nechali vyhlásit, že budou potrestáni useknutím rukou a nohou všichni ti, kteří budou do Olomouce dovážet zásoby.

Z Pamětního spisu hejtmana Jana ze Sovince a městského písaře Václava z Jihlavy z ledna 1428, určeného vévodovi Albrechtovi Rakouskému, o nebezpečí, kterým je město ohroženo, se dovídáme, že se olomoučtí měšťané dozvěděli od dobrých přátel a byli od nich varováni, že v Přerově o landfrídu se stoupenci husitů domluvili o tažení proti Olomouci, které zároveň dohadovali o vánočním sněmu v plzeňském kraji. Olomouc je také zmiňována v dopisu olomoucké rady z 21. února 1428 vévodovi Albrechtovi Rakouskému, v níž popírá zvěsti, že by odmítala vojsko pro své město

Aeneas Sylvius Piccolomini ve své Kronice české píše o výpravě markrabě Albrechta na Moravu, při níž se v srpnu 1431 pokusil dobýt opevněné město Přerov (munitum oppidum oppugnare). Po špatných zprávách z Čech však od záměru upustil a odtáhl s nepořízenou.



**Indikační skica – Přerov, ulice Dlážka. 1830. MZA Brno**

Ve sporu o roboty k Přerovu se uvádí, že *Táboři město Přerov dobyli a knihy městské zedrali*. Nelze přesně určit, kdy k tomu došlo. Rok 1423, který je pravidelně zmiňován, není o nic pravděpodobnější než rok 1427. Dle mého soudu bychom měli uvažovat spíše o druhém datu. V pramenu se uvádí, že vojsko obléhalo Přerov tři týdny a následně došlo k velkému plenění. Lze si představit, že míra odporu odpovídala míře plenění a jeho důkladnosti.

Naposledy se Přerov připravoval ve sledovaném období na válečný konflikt v roce 1467 proti protivníkům krále Jiřího z Poděbrad.

Archivní prameny neobsahují skutečnosti, které by mohly napomoci k rozřešení otázky výstavby přerovského hradu, případně k funkčnímu určení pozůstatků v domě čp. 26 na Horním náměstí. Z výše uvedeného, dle mého soudu, by se mohlo uvažovat, že k zásadní stavební fázi přerovského hradu dochází od poloviny 15. století, již za Jana a Ctibora Tovačovských z Cimburka. Pokud by se potvrdila hypotéza o původní hradní stavbě v severní části přerovského kopce, jednalo by se o pozoruhodný doklad městského hradu, v českém prostoru ve své dochovanosti ojedinělém.

~

Jen s obtížemi bychom našli podobnou ulici v českých a moravských městech, jako je Šířava, ale myšleno v celém svém historickém vývoji. Začínala na jihu, kde je na starších plánech patrný trojúhelníkový prostor nesoucí název *Ve svislech*. Zde se totiž spojovaly cesty od jihu (Hulfn, Uherské Hradiště, moravsko-slovenské pomezí, Uhry) a východu a je tu doloženo biskupské mýto. Příznačná je poloha přerovského arcijáhenského a později farního kostela, dnes kostel sv. Michala. Stojí totiž v nejužším místě ulice, která se dále na sever opět výrazně rozšiřuje, na začátku výrazné terénní vlny, jejíž pokračování tvoří východní stranu dnešního Žerotínova náměstí.

Samotný název Šířava musí vzbudit pozornost. Ladislav Hosák jej vykládal jako „široký prostor“, slovo podle něj bylo ještě archaicky v moravských nářečích živé. Na hornaté východní Moravě mělo být užíváno jako protiklad k tíšava. Předpokládáme-li, že název byl odvozen od nějakého charakteristického rysu místa, odpovídá to přesně i dnešnímu vzhledu Žerotínova náměstí, vlastně nápadně široké ulici. Od poloviny 17. století máme doložené označení dnešního Žerotínova náměstí jako Široká ulice, popř. v německé podobě „Breite Gasse“. Takovéto ulice sloužily jako předlokační tržiště. S názvem široká ulice se setkáme v řadě českých (Olomouc, Brno, Chrudim), ale především německých měst.

hodný pozornosti je posun, ke kterému dochází při vymezení prostoru označovaného jako Šířava. Poprvé v roce 1371 se totiž mluví o dvoře na přerovském předměstí za Šířavou (in preurbio Prerovie retro Zirouiam). My víme ale, že ležel na západní straně Žerotínova náměstí v jeho polovině. O osm let později byl tentýž dvůr již v Šířavě (curiam in Syr-zawa). V roce 1446 se mluví o půl dvoru v Šířavě v ulici na přerovském předměstí (mediam Curiam in Sirzawa in platea subvrbij Preroviensis), aby vzápětí rok na to se psalo o tom, že zde existuje dvůr před Přerovem v židovské ulici (duvor před Přerovem v židovské ulici... mediam Curiam ante Prerowiam in platea dicta Zidowska). Jestliže před koncem 14. století byla Šířavou zcela jednoznačně severní část dnešního Žerotínova náměstí, od poloviny století následujícího již to stejné místo je označováno jako ulice, a to židovská, zprvu na předměstí nebo před, popř. pod Přerovem, zatímco Šířavou je označován prostor dále na jih. V roce 1653 se píše o kostele sv. Michala v ulici Šířava (in platea Sirzawa), v roce 1691 je umístěn pod dolním přerovským městem, na začátku předměstí, kterému se říká Šířava (sub inferiore civitate Preroviensi, ad initium suburbii, vulgo Schirzawa dicti).

Vraťme se nyní v našich úvahách k pojetí stupňovitého vzniku města, který se protáhl do delšího časového úseku. „Město“ vzniká v okamžiku, kdy se jeho obyvatel stávají právně definovanou obcí a součástí veřejného prostoru. K tomu slouží akt udělení městských privilegií vrchností. Otázkou je, zda uzavírá kratší nebo delší předchozí dobu růstu a spojení již dříve existujících městských sídlišť v topograficky jasně vymezenou obecní samosprávu, nebo zda je naopak počátkem takového procesu, protože samotné vysazení města nemusela provázet jeho okamžitá urbanizace.

V případě Přerova se mělo za to, že v prostoru dnešního náměstí T. G. Masaryka došlo k nové lokaci. Dochované archivní prameny ale tuto tezi nepotvrzují a dosavadní archeologické nálezy ji nepodporují.

Domníváme se, že za městskou obec, na niž se vztahovala ustanovení listiny z roku 1256 a kde bylo uplatňováno městské právo, je třeba považovat prostor dnešního Horního náměstí. Vede nás k tomu znění některých archivních pramenů. V listině vydané ve

Vídni 11. září 1457 králem Ladislavem, jímž Janu Tovačovskému zapisuje Přerov ve třech tisících zlatých, se uvádí hrad a hora Přerov s městečkem a Šířavou. Aby nebyly pochyby o rozsahu zástavy, opakuje se její vymezení, že totiž jde o řečený hrad s městečkem na výše uvedené hoře, které směl Jan Tovačovský svým nákladem vystavět a obnovit.

Fakt, že městská práva se vztahovala na prostor vymezený hradbami na kopci, potvrzuje znění listiny ze 7. června 1386, vydané v Brně, v níž Jošt, moravský markrabí, propůjčuje městu Přerovu odúmrtní právo. Mluví se tu o měšťanech a poddaných v Přerově jak v hradbách, tak mimo ně.

Zdá se, že přesun z předlokačního centra, které spatřujeme v prostoru dnešního Žerotínova náměstí, západním směrem na dnešní náměstí T. G. Masaryka, které se stalo centrem a je tak chápáno i dnes, se děl velmi pomalu, do 2. poloviny 14. století, kdy se původní předlokační centrum dostává mimo vlastní město a zároveň s tím se zde na uvolněných lokalitách usazuje židovské obyvatelstvo. První zmínka o židovské ulici je z roku 1447.

Stavební aktivity v 2. polovině 15. století za Cimburků, a zvláště za Viléma z Pernštejna, od roku 1475 daly konečnou podobu městské zástavbě, tak jak ji známe z mladšího ikonografického materiálu. Již v roce 1479 purkmistr a rada města Přerova vyhlašují výsadu Viléma z Pernštejna o lhůtě na deset let pro všechny nové usedlíky na kopci v Přerově.

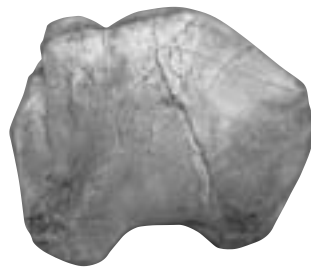
O existenci dvou městských organismů jsme informováni z listiny Viléma z Pernštejna z 23. října 1487, vydané v Moravském Krumlově, kde byli osvobozeni všichni, kteří stávali na kopci v Přerově, od dávek na deset let a byl jim dán díl ostrova k založení zahrad. Práví se tu výslovně: „*Znamenavše spuštění zámku našeho Přerova a potřeby, i chtěje zase též zámek opravití a k osazení přivéstí, dáváme všem lidem na Kopci plnou a svobodnou lhotu na deset let.*“ Ke spojení měst, které mezi sebou měšťané domluvili, došlo na základě listiny z 6. prosince 1498. Pernštejnská výstavba dala konečnou podobu městskému opevnění, s nímž se rovněž setkáváme na pozdějších vyobrazeních.

Z výše uvedeného je zřejmé, že preferuji výklad, který předpokládá v případě Přerova postupný proces urbanizace, v němž udělení městských práv bylo jen jedním z mezníků a jednou z podmínek.

# Předmostím až do pravěku

## K zamýšlenému víceúčelovému areálu Mamutov

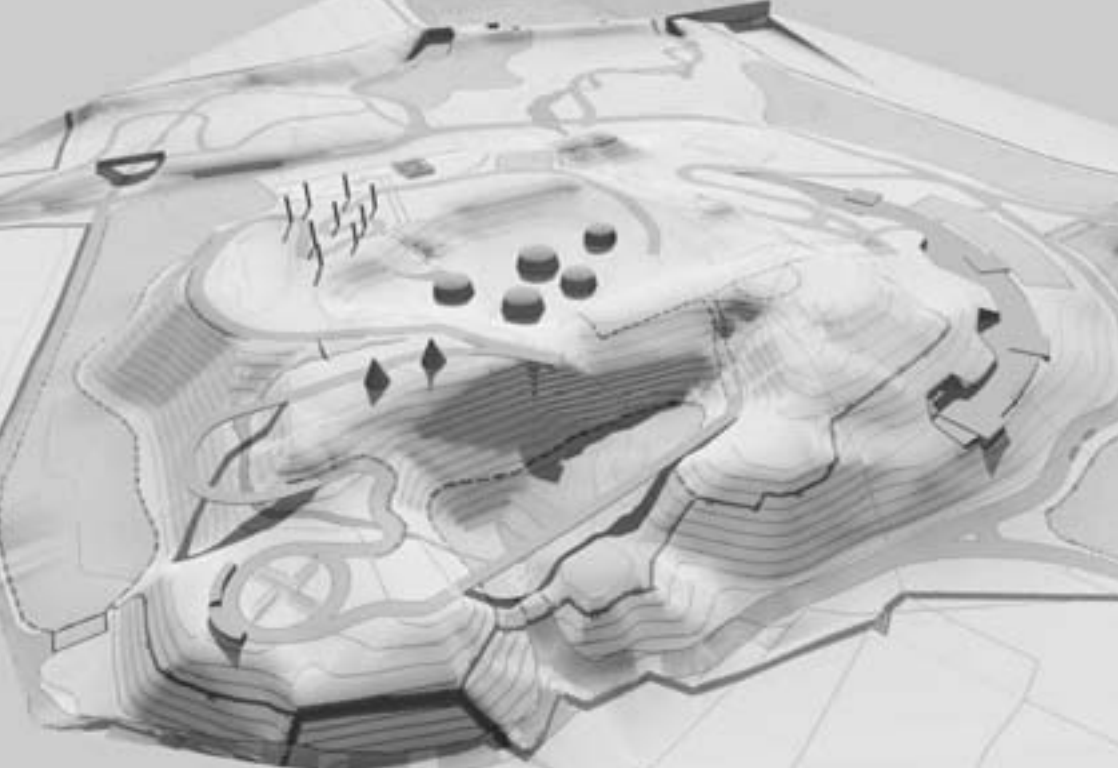
Pavel Juliš



Projekt *Předmostím až do pravěku* vznikl neformálním sdružením několika aktivit, připravovaných nebo již dříve zahájených různými subjekty, v roce 2004 v průběhu budování stejnojmenné naučné vlastivědné stezky. Všechny tyto aktivity spojuje téma pravěké historie světoznámé archeologické lokality Předmostí a snaha o její propagaci a popularizaci. Byly to:

- **Malé školní muzeum** (otevřeno v roce 1999) – muzeum určené pro interaktivní výuku i pro širokou veřejnost, které budovali učitelé a žáci ZŠ J. A. Komenského ve spolupráci s Muzeem Komenského v Přerově, Moravským zemským muzeem v Brně a občanským sdružením Predmostensis,
- **Školní naučná stezka** (otevřena v roce 2000) – tříkilometrová trasa s atraktivní učebnou pod širým nebem (**Školním kopcem**) vybudovaná ZŠ J. A. Komenského,
- **Socha mamutíka Toma** (odhalena v roce 2000) – socha mláděte mamuta v životní velikosti pod přírodní památkou Na Popovickém kopci, zhotovena a instalována občanským sdružením Predmostensis jako základ budoucího skanzenu pravěkých zvířat,
- **Památník lovců mamutů** (otevřen v roce 2006) – unikátní autentická terénní prezentace archeologických nálezů vybudovaná městem ve spolupráci s Muzeem Komenského v Přerově a Archeologickým ústavem AV ČR Brno, v rámci programu Evropské unie *Iniciativy Společenství INTERREG IIIA – Česká republika-Polsko*,
- **Naučná vlastivědná stezka Předmostím až do Pravěku** (otevřena v roce 2006) – 8,2 km dlouhá stezka s 9 zastaveními, vybudovaná městem ve spolupráci s Muzeem Komenského v Přerově a ZŠ J. A. Komenského v Přerově-Předmostí, seznamuje s pravěkou i novodobou historií Předmostí a místními zajímavostmi,
- **Informační centrum** (otevřeno v roce 2009) – objekt na počátku naučné stezky s informačním centrem, prodejem upomínkových předmětů a veřejnými WC, vybudovaný městem a provozovaný Kulturními a informačními službami města Přerova,
- **Víceúčelový areál „Mamutov“** – dominanta celého projektu – kulturně rekreační zařízení v archeologické lokalitě Hradisko, ideově navazující na původní záměr vybudo-





**Vizualizace areálu** – nadhledová perspektiva Hradiska od západu

vání skanzenu Mamutov na Čekyňském kopci, od kterého bylo upuštěno z důvodu nevyhovující polohy.

V rozvojových dokumentech města je téma pravěkého Předmostí poprvé zmíněno teprve v roce 2000 ve *Strategickém plánu ekonomického a územního rozvoje Mikroregionu Přerov do roku 2005*, kterým se město zavazuje k propagaci pravěké historie Předmostí a podpoře budování stálé expozice pravěku, a to spolu s partnery Predmostensis a ZŠ J. A. Komenského. Město v tu dobu již připravovalo záměr na vybudování terénní prezentace pravděpodobných nálezů u zdi předmostského hřbitova a hlavními nositeli dalších projektů měly být sdružení Predmostensis a základní škola. Zatímco škola, ve spolupráci s archeology a městem, otevřela vlastní malé muzeum již v roce 1999 a o rok později školní naučnou stezku, původní záměr sdružení Predmostensis, vybudovat skanzen pravěku – „Mamutov“, reálně připomíná pouze socha mláděte mamuta na Čekyňském kopci. Hlavním důvodem nezdaru, jak se nakonec ukázalo, byl nevhodný výběr lokality, která neumožňuje realizovat významnější stavební úpravy a vytvořit potřebné zázemí pro návštěvníky. O několik let později byla pro tento záměr za účasti veřejnosti jako nejvhodnější vybrána lokalita Hradisko a její nejbližší okolí.

Programové prohlášení Rady města Přerova z února 2003 počítalo s vybudováním dvou naučných vlastivědných stezek do konce volebního období 2006. První z nich, *Přerovským luhem*, byla otevřena v červnu 2004, druhá měla spojovat významná místa Předmostí a již realizované nebo připravované aktivity. V červnu 2004 zřídila rada města pracovní skupi-



**Vstupní objekt** – současný stav

nu pro koordinaci projektů souvisejících s vybudováním naučné stezky Předmostím. V první fázi se pracovní skupina zaměřila na vybudování terénní prezentace kosterních nálezů, *Památníku lovců mamutů*, a naučné vlastivědné stezky, pro kterou byl po školní anketě zvolen název *Předmostím až do pravěku*; tento byl následně převzat jako

název celého projektu. Stezka i muzeum byly otevřeny na podzim 2006 při příležitosti konání 9. ročníku turistického putování *Po stopách lovců mamutů*, který každoročně pořádá ZŠ J. A. Komenského.

Pokračování projektu *Předmostím až do pravěku* je zahrnuto i ve *Strategickém plánu ekonomického a územního rozvoje Statutárního města Přerov 2007–2013*, který předpokládá v návrhovém období doplnění naučné stezky o infocentrum a sociální zařízení pro veřejnost (otevřeno v roce 2009) a skanzen pravěkých zvířat. Jako zúčastněné subjekty jsou zde uvedeny Magistrát města Přerova, organizace města, ZŠ J. A. Komenského, Muzeum Komenského a občanská sdružení. Význam splnění uvedeného úkolu zdůvodňuje ze svého pohledu i následný koncepční dokument *Strategie rozvoje cestovního ruchu Přerovska na období 2007–2013*.

Jak bylo již zmíněno, vybudování „Mamutova“, coby turisticky dominantní atrakce celé stezky, se ukázalo dle původního záměru, v původní lokalitě a v původně uvažované režii sdružení Předmostensis, jako nereálné. V průběhu roku 2007 proto pracovní skupina pro jeho umístění vytypovala nové pozemky s tím, že před zadáním příslušné dokumentace záměr projedná s veřejností a předběžně i s vlastníkem rozhodující části pozemků (tím je akciová společnost PMS Přerov). Vytipovány byly pozemky v okolí významné archeologické lokality Hradisko v bezprostřední blízkosti severního okraje sídliště Předmostí, částečně dotčené záměry *Programu regenerace panelového sídliště Předmostí*, čímž byly předurčeny některé funkce budoucího využití areálu (parkování, sportovně rekreační plochy, veřejná zeleň).

Na prvním veřejném projednávání záměru v prosinci 2007 se účastníci shodli na základních tezích

- „Mamutov“ připomíná a propaguje zejména pravěkou historii Předmostí
- „Mamutov“ je z hlediska atraktivity a návštěvnosti dominantním prvkem projektu Předmostím až do pravěku
- „Mamutov“ je situován severně od stávajícího sídliště Předmostí (lokalita Hradisko a okolí)
- „Mamutov“ nabízí poznání i zábavu
- „Mamutov“ je originální

a dále se věnovali zásadním otázkám jako: co bude areál nabízet návštěvníkovi, pro koho je určen, zda je navrhovaná lokalita vhodná, jakou by měl mít areál rozlohu, kdo se bude podílet na jeho vybudování, kdo jej bude provozovat atd. Dodnes není např. definitivně uzavřena diskuze o tom, jak se bude areál jmenovat. Výsledky projednávání byly nabídnuty k připomínkování široké veřejnosti a na následném setkání v březnu 2008 byla formulována prvotní **vize budoucího areálu „Mamutov“**:

„Mamutov je turisticky atraktivní ví-  
ceúčelové zařízení rozkládající se  
v okolí archeologické lokality Hradisko  
v Předmostí. Originálním způsobem  
návštěvníkům všech věkových kate-  
gorií celoročně umožňuje poznání míst-  
ní historie (zejména období lovců ma-  
mutů), sportovní vyžití i pasivní  
odpočinek. Místním obyvatelům slou-  
ží jako netradiční městský park.

Zhruba šestihektarový areál v maxi-  
mální míře využívá původní terén a po-  
rosty, citlivě doplněné přírodě blížký-  
mi parkovými úpravami. Provedení  
veškerých stavebních objektů a doplň-  
ků, mezi kterými nechybí modely pra-  
věkých zvířat v životní velikosti, pre-  
historické obydlí, rozhledna, objekt pro  
výukové programy a zájmovou činnost,  
sportoviště pro malé i velké či zábavní  
atrakce pro celou rodinu, navozuje ilu-  
zi původní krajiny a připomíná způsob  
života pravěkého člověka.

Vstup do oploceného areálu je zdarma, pouze vybrané služby jsou zde poskytovány za úplatu. K dispozici je hygienické zařízení a občerstvení. V těsné blízkosti je dostatek parkovacích míst pro osobní automobily i autobusy. V nočních hodinách je areál uzavřen a střežen. Komplexní údržbu a provoz areálu zajišťuje správce Památníku lovců mamutů a infocentra. Zaměstnanec správcovské organizace je v areálu denně přítomen.“

S výsledky projednávání byla seznámena PMS Přerov, a. s., která vyslovila předběžný souhlas s realizací záměru na jejich pozemcích, a v listopadu 2009 s ní město uzavřelo nájemní smlouvu za účelem vybudování areálu „Mamutov“ na těchto pozemcích.

O první grafické ztvárnění vize areálu se pokusil brněnský architekt Pavel Šimeček v ideové studii, která řešila zejména širší vztahy (např. možnosti dopravního napojení), možnosti využití specifického terénu a především ideové pojetí venkovní prezentace způsobu života pravěkého člověka. Ke zveřejnění studii měla opětovně možnost vyjádřit své připomínky široká laická i odborná veřejnost. Po vyhodnocení veškerých připomínek a námětů předložila pracovní skupina radě města ke schválení podrobný návrh zadání urbanistické studie. Z oslovených projekčních firem byl vybrán ateliér Arch. Design, s. r. o., Brno, který hotové dílo představil veřejnosti v listopadu 2009.

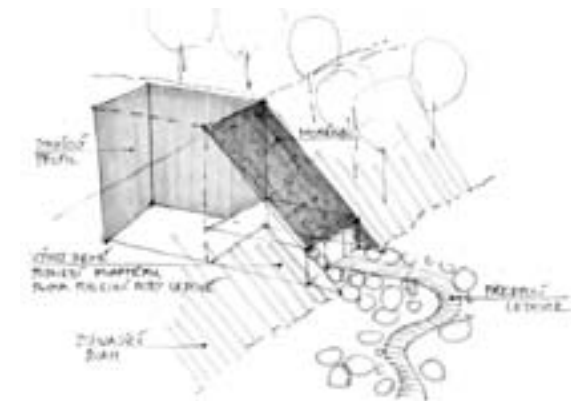
Urbanisticko-architektonické řešení předložené ateliérem Arch. Design, s.r.o., Brno, které členilo zájmové území na nástupní prostor s parkovištěm, tzv. Dolní Mamutov s bezplatným vstupem pro veřejnost a tzv. Horní Mamutov s placenou expozicí a přírodním amfiteátre, předpokládalo výstavbu čtyř výrazných samostatných stavebních objektů – objektu správy a služeb, vzdělávacího objektu, muzejního objektu a rozhledny – a zároveň počítá-



**Vizualizace vstupního objektu s rozhlednou**



**Lávka podél vodoteče v Parku doby ledové**



**Předpolský ledovce, moréna – vstup k prezentaci sprašového profilu**

lo s demolicí poslední budovy komplexu někdejší cihelny v ulici Hranická. Vhodnost takového stavebního programu a navrhovaného architektonického řešení mělo prokázat detailně rozpracované libreto plánovaných expozic.

Pracovní skupina rady města ve spolupráci s přizvanými archeology upřesnila tématické zaměření expozičních a prezentačních prostor a precizovala požadavky na věcný obsah expozic. V této fázi bylo nutné oslovit další specialisty, kteří by pod dohledem „zasvěceného odborníka v oboru archeologie a muzejnictví“ zpracovali libreto a scénář moderní, interaktivní a životaschopné expozice. Vzhledem k odbornému zaměření, dlouhodobým zkušenostem s archeologickým výzkumem Předmostí, znalosti lokality i vlastního projektu Předmostím až do pravěku a profesním kontaktům, požádalo město o vypracování libreta a scénáře expozic Muzeum Komenského v Přerově. Libreto mělo řešit zejména ústřední motiv areálu, prezentaci stratigrafie sprašového profilu při nástupu na vrcholovou plošinu Hradiska a expozice na vrcholové plošině Hradiska.

Krátce po sestavení zpracovatelského týmu, do kterého s ohledem na jedinečnost zadání kromě svých archeologů, Aleše Drechslera, Jana Mikulíka a Zdeňka Schenka, Muzeum přizvalo, jak se nakonec ukázalo, klíčové spolupracovníky – scénografa Davida Baziku a architekta Jiřího Stejskalíka, byl na podzim 2010 městu předložen ideový záměr expozice s žádostí o možnost

upuštění od striktního stavebního omezení zpracovanou urbanisticko-architektonickou studií. Ideový záměr vycházel z následujících principů:

- **expoziční libreto řešit v kontextu celého areálu**, včetně krajinného kontextu – pocitové vnímání tématu a přísun informací se v průběhu návštěvy areálu vyvíjí (neřešit nezávisle dílčí libreto);

- **sprašový profil**, jako ojedinělý výrazný autentický doklad geologického a kulturního vývoje Předmostí, prezentovat nejen po jednotlivých vrstvách, ale především jako celek, mj. vytvářející symbolickou pohledovou dominantu tzv. Dolního Mamutova;
- **interiérovou expozici gravettienu** neřešit jako samostatný celek (sebelépe řemeslně zvládnutý tradiční výstavní sál průměrného současného návštěvníka výrazně nezaujme; vystavované exponáty jsou bez znalosti jejich historie a fantazie návštěvníka pohledově neatraktivní), ale jako doplněk celého návštěvního „programu“, prezentující mimořádně výjimečné předměty nebo věrné rekonstrukce, které nelze prezentovat v exteriéru;



Vizualizace tajemného tunelu – abeceda gravettienu

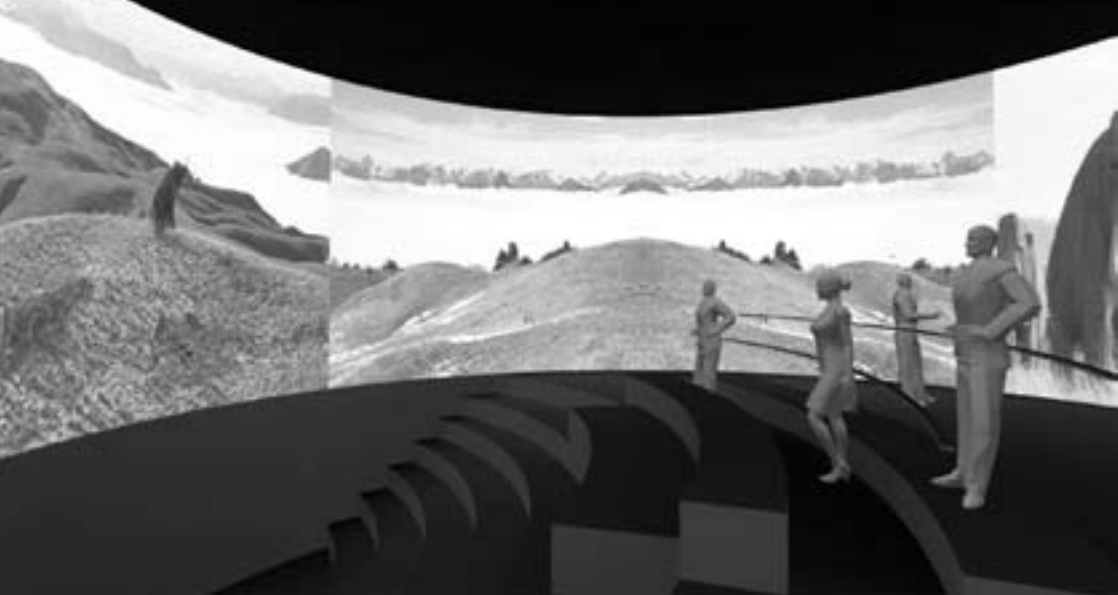
- **exteriérové expozice** v maximální míře využívají dochované přírodní prostředí; návštěvníka přenáší do doby kamenné (nezahlcují jej informacemi), poskytují graduující zážitek (s využitím modelů zvířat, lidí, obydlí, zvukových i světelných efektů). Exteriérové expozice doplnit interaktivními prvky (některé trvale, jiné při jednorázových akcích, v rámci vzdělávacích programů apod.);



Vizualizace terasy s občerstvením

- **audiovizuální projekci** technicky, obsahově i lokalizací řešit jako cílený vrcholný prožitek expozice, nikoliv jako „předfilm“ prezentovaný v standardně uspořádaném minisále mimo vlastní expozici (standardní promítání lze příležitostně či v rámci naukových programů řešit v budově bývalé cihelny, případně v malém školním muzeu);
- **využit poslední dochovaný objekt cihelny** nejen jako architektonicky zajímavý objekt dotvářející uliční frontu a zároveň clonící pohled na relativně velké parkoviště, ale jako cenný doklad „novodobé“ historie Předmostí a především jako prostor pro umístění aktivit navrhovaných v urbanistické studii v nových nákladných objektech (víceúčelový sál, prodej suvenýrů, správa areálu, veřejná WC, občerstvení apod.);
- **stavební program** (množství a velikost nových staveb, nápadnost architektury) omezit na potřeby požadovaného funkčního využití s minimálním dopadem na ráz krajiny. Naopak, stylizovat krajinu do rázu původní Moravské brány. Logicky tak dochází k výrazné redukci navržených objektů ve prospěch otevření pohledu na upravený sprašový profil (ušetřené prostředky jsou využity na vybudování na první pohled skrytého, svou náplní mnohem atraktivnějšího, objektu v „kráteru“ Hradiska).

Ideový záměr byl zpracovatelem prezentován v září 2010 rozšířené pracovní skupině rady města pro koordinaci projektu Předmostím až do pravěku. Návrh libreta logicky spo-



### Vizualizace kinosálu

joval prožitek návštěvníka v Dolním a Horním Mamutově, umožňoval jeho gradaci a nápaditě využíval atraktivního prostředí centrálního návrší Hradiska. Přítomní se jednoznačně shodli na tom, že by podrobnější rozpracování návrhu expozic rozhodně mělo navazovat na prezentovaný ideový záměr, a to i za cenu změn urbanisticko-architektonického řešení. Jako zcela jedinečný byl hodnocen navržený způsob audiovizuální projekce a celková dynamika návštěvní trasy. Pozitivně byl přijat i návrh na využití objektu bývalé cihelny (zpracovatel původní studie tuto možnost vyloučil), díky němuž odpadá potřeba budování dle studie investičně i provozně nejnákladnějšího objektu. Podporu návrhu vyjádřil i přední odborník Archeologického ústavu AV ČR a znalec archeologické lokality Předmostí profesor Jiří Svoboda.

I přes pozitivní ohlas ideového záměru libreta tehdejší rada města, těsně před koncem svého volebního období, nepřijala usnesení, které by umožňovalo přepracovat urbanistickou studii ateliéru Arch. Design, a tak bylo libreto expozice zpracováno bez řešení urbanisticko-architektonických úprav (tyto zůstaly na úrovni ideového návrhu) a zároveň bylo navržené řešení porovnáno s expozičními možnostmi stávající urbanistické studie. Výsledek byl natolik přesvědčivý, že na jaře 2011 radní rozhodli, aby zpracovatelé libreta pokračovali v intencích prezentovaného záměru, a to zpracováním podrobné dokumentace expozic, včetně urbanisticko-architektonického řešení a vyčíslení finančních nákladů na realizaci.

Na zásadním přepracování urbanisticko-architektonického řešení, zpracování podrobného libreta a vyčíslení realizačních nákladů se kromě hlavních zpracovatelů, již zmíněných Jiřího Stejskalíka a Davida Baziky, podílely více než dvě desítky projektantů, archeologů, zahradních architektů, výtvarníků, odborníků na paleobotaniku, zoologii, geologii či audiovizuální techniku. Výsledkem je ambiciózní, bez nadsázky v Evropě ojedinělý, návrh tématického parku, kterému autoři dali nově název *Svět lovců mamutů*. Inspiraci pro tento název našli ve slovním spojení „lovci mamutů“, které poprvé použil K. J. Maška v 80. letech 19. století právě v souvislosti se světově proslulými nálezy v Předmostí.

Zde se musím omluvit autorům studie za neumělou zkratku, kterou prezentuji. Veškeré obrazové přílohy a často i myšlenky si vypůjčuji z díla SVĚT LOVCŮ MAMUTŮ PŘEROV-PŘEDMOSTÍ – Urbanisticko-architektonická studie a podrobné libreto areálu Mamutov (Ing. arch. Jiří Stejskalík, 2011).

Areál *Svět lovců mamutů* je turistická destinace nabízející poznání pravěké i novodobé historie Předmostí, relaxaci i sportovní vyžití. Řešené území o rozloze přibližně sedmi hektarů je funkčně členěno na tři celky: parkoviště se vstupním objektem – 0,73 ha, *Park doby ledové* (v první studii Dolní Mamutov) – 4,15 ha a *Osada lovců mamutů* (Horní Mamutov) – 1,38 ha.

Obyvatelům sídliště i turistům je k dispozici Park doby ledové s relaxačními plochami, občerstvením a dětskými hřišti. Největším lákadlem jsou pak výběhy s živými zvířaty, která, víceméně ve stejné podobě, obývala oblast gravettienského Předmostí. Najdeme zde vlky, zubry, soby, pratura či pižmoně. Park je přístupný po celý rok bezplatně. Na noc se uzavírá a je sřežen. Z roviny parku se zvedá pahorek Osady lovců mamutů – nápaditá kombinace exteriérových i interiérových expozic s omezeným zimním provozem.

Z pohledu časové osy areál prezentuje dva tématické celky: období lovců mamutů a období počínající přibližně průmyslovou revolucí až po současnost. Pravěká expozice těží především z „autentického prostředí“ rekonstruované gravettienské krajiny Moravské brány, včetně „meandrující Bečvy“ a „původní“ vegetace. Nejlepší způsob, jak tuto expozici doplnit o stavby, je žádné nestavět – cílem je nechat návštěvníka vnímat Park i Osadu bez ru-



**Osada lovců mamutů**



**Lov na mamuta**

šivých vlivů. Stavby, bez kterých se fungování areálu neobejde, jsou v krajině buď zcela nečitelné, schované v terénním valu, zahloubené v zemi, nebo nemají vzhled definovatelný standardní architektonickou terminologií – fasáda objektu je tvořena hromadou balvanů nebo neopracovanou kulatinou. Pouze u konstrukcí lávek a mostů je záměrně zvolen technicistní vzhled, aby nedošlo k záměně s uměním lovců mamutů.

Druhý tématický celek, který se věnuje převážně historii archeologického výzkumu na pozadí rozvoje cihlářského průmyslu, naopak využívá přítomnosti staveb jako doplňku výstavy. Správná budova cihelny, ve studii pojmenovaná jako vstupní objekt, hostí ve svém podkroví uvedenou výstavu. Kromě ní zde najdeme kavárnu, prodejnu suvenýrů, víceúčelový sál, kanceláře pro personál a další prostory. Dominantou objektu je rozhledna s výhledem do Moravské brány.

Expozice věnované době lovců mamutů (před 20 000–30 000 lety) nejsou samostatná témata (místnosti v muzeu), ale pečlivě sestavený a provázaný příběh – kromě odborné přesnosti fascinující, ojedinělý a zábavný. Neustále se střídá exteriér a interiér, velikost prostoru, světelná a akustická nálada, míra náročnosti informací. Prohlídka je tak velice intenzivní, jednotlivá témata nespływají. Trasa graduje, návštěvník je veden od prostého ke složitějšímu až k nejzajímavějším nálezům. Závěrečná panoramatická projekce je působivým kompilátem všech získaných informací.

Je nemožné shrnout v několika odstavcích obsah studie, která ztvárňuje areál Světa lovců mamutů na sto deseti stránkách technických výkresů, skic, fotografií a odborných informací, provázených poutavým příběhem expozičního libreta. Od samotného vstupu do areálu se na každém kroku setkáváme s výsledky zdařilé spolupráce architektů, krajinářů a výtvarníků. Iluzi glaciální krajiny parku umocňuje vodoteč vytékající z ledovcové morény, tvořící vstup k unikátní prezentaci stratigrafie autentického sprašového profilu, která pokračuje tajemným tunelem k obydlím lovců mamutů. Každá chýše je věnována jinému tématu a využívá jiných prezentačních technik. Nechybí zde působivé lovecké scény, „pravěká zahrádka“, skládky kostí a odpadků ani tajemné místo s šamanem. Vše je zasazeno do členitého nepřehledného terénu doplněného vodními prvky, doprovázeno světelnými a zvukovými efekty. V podzemí je ukryto muzeum s věrným modelem mamuta, replikami nejslavnějších předmostských nálezů, vědeckou laboratoří, pohřební scénou a nakonec kinosálem s panoramatickou 360° projekcí, která představuje krajinu Předmostí před 25 000 lety od rozbřesku do hvězdné noci, od jara do zimy, uprostřed větrné, dešťové či sněžné bouře. Prolétneme dějinami Předmostí až do současnosti.

Po zhlédnutí placené expozice Osady lovců mamutů se návštěvníkovi nabízí četné možnosti občerstvení a odpočinku nebo návštěva blízké terénní expozice autentických koster-ních nálezů gravettienské fauny u předmostského hřbitova. Poté se návštěvník vrací na začátek prohlídkového okruhu, ke staré cihelně. Zde, na vyhlídkové plošině deset metrů nad terénem, se mu naskytne pohled do moravské brány. Pohled dalekohledem může porovnat s rekonstruovaným 3D pohledem do pravěké krajiny a přesvědčit se tak o strategické poloze sídla lovecké společnosti.

Závěr expozice autoři návrhu věnovali malému zamyšlení. Kterak hospodaříme se svým dědictvím, krajinou, pamětí míst? V soustředěném prostoru uzavřeného válce se mísí fotografie ze stavby panelového sídliště v Předmostí s písemnými a obrazovými záznamy snah o zviditelnění a zpracování této světoznámé archeologické lokality.

Odborný seminář pořádán pod záštitou primátora statutárního města Přerova ing. Jiřího Lajtocha






# Historický Přerov I

## K nejstarším dějinám města Přerova

In memoriam PhDr. Jiřímu Koboučkově, CSc.

Bernálé historických seminářů, zahajovací ročník u příležitosti 755 let povýšení Přerova na královské město pořádá PhDr. Karel Zurek ve spolupráci s Galerií města Přerova.

### Příspěvky:

-  Zdeněk Schenk – Jan Mláužik Výsledky archeologických výzkumů realizovaných na nábřeží přerovského zámku
-  Jan Mláužik – Zdeněk Schenk Východní a pozdně středověké osídlení města Přerova ve světle nových archeologických výzkumů
-  Alai Dierthaler Historie archeologických pomání města Přerova a výzkumy Muzea Kamenického v Přerově
-  Rudolf Procházka Raně středověká sídelní aglomerace Přerov
-  Jiří Lapišník Přerov ve středověku na základě archívních pramenů

### Prezentace:

-  Jan Mláužik – David Ruzička Přípravený projekt „Mamutův“ v Prodnosti u Přerova

## 9. června 2011 v 9 hodin v Galerii města Přerova



# Fotografie ze semináře Historický Přerov I



foto Jan Čep



foto Jan Čep



ISBN 978-80-260-1124-8