

Rolnický cukrovar akciový v Malých Prosenicích

Původci myšlenky postavit rolnický cukrovar v Prosenicích byli dva známí chmelařští pracovníci z Tršic, Hynek Florýk a Hynek Vybíral. Ti podali v létě r. 1880 na schůzi čelnějších rolníků z okolí, v Lipníku n. Beč. konané, kde jednalo se o postavení řepní kontrolní váhy, návrh, aby místo stavby kontrolní váhy zakoupen byl raději parní mlýn Kateřiny Šebkové v Malých Prosenicích, který se tehdy právě dostal do konkursu, a z něj aby se zřídil rolnický cukrovar. Návrh v dané situaci byl velmi odvážný, byl však přijat s nadšením. Přítomní sestoupili se v dobrovolné družstvo se zárukou 50 zl. pro každého a zvolili ze sebe ihned výbor s p. Karlem Zapletalem, tehdejším poslancem z Radvanic, v čele. Tento výbor měl se zúčastniti exekuční dražby a koupiti parní mlýn pro zřízení cukrovaru. To se také stalo 9. srpna 1880 a to za obnos 27.550 zl. Tím celá akce rychle pokročila, takže 3. listopadu roku 1881 stála zde již nová továrna hotova.

Již z tohoto pozdního data jest viděti, že byly při stavbě značné potíže a také hned první kampaň skončila nezdarem, se značnou ztrátou přes sto tisíc zlatých. Leč ztráta tato nezastrašila houževnaté pracovníky, naopak pobídla je k intenzivnější činnosti.

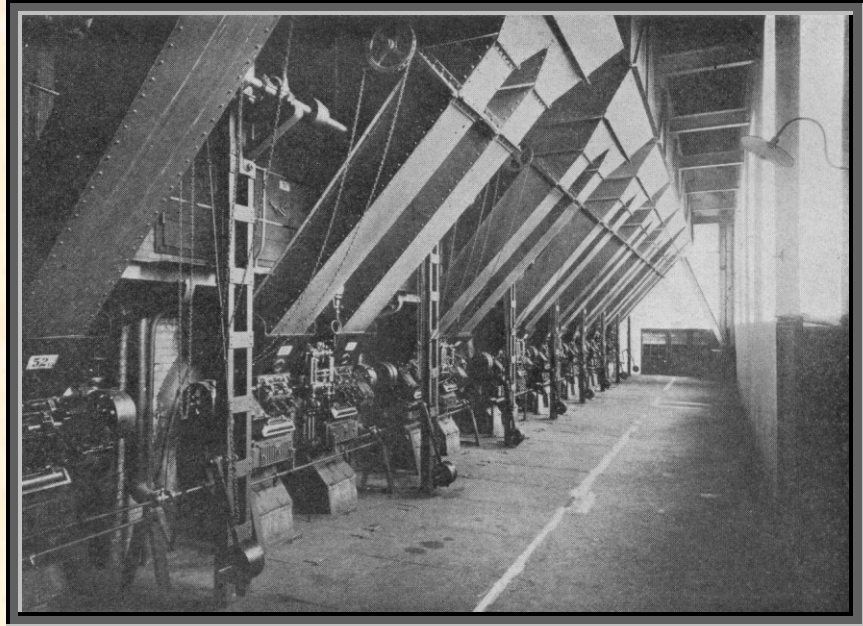
Mezi tím ustavena akciová společnost s původním akciovým kapitálem 280.000 zl., čili 560.000 Kč, rozložených na 1400 akcí po 200 zl., čili 400 Kč nominale. Tento akciový kapitál byl ponechán pak nezměněn až do r. 1920, kdy zvýšen byl o dalších 640.000 Kč na 1.200.000 Kč, rozložených na 3000 akcí po 400 Kč nominale. Již původní akcie byly vesměs vázány povinnou dodávkou řepy, s počátků 80 q na akcii; tato dodávka byla v roce 1883 zvýšena dobrovolně na 100 q. Příslušná změna stanov schválena byla však valnou hromadou teprve v r. 1889. Tato dodávka udržela se až do 16. června 1920, kdy usneseno valnou hromadou další rozšíření akciového kapitálu, jak již zmíněno, a při této příležitosti usneseno zvýšiti povinnou dodávku řepy na 150 q na všechny akcie, tedy i původně vydané.



Celkový pohled na cukrovar

Zapomenutý Přerov

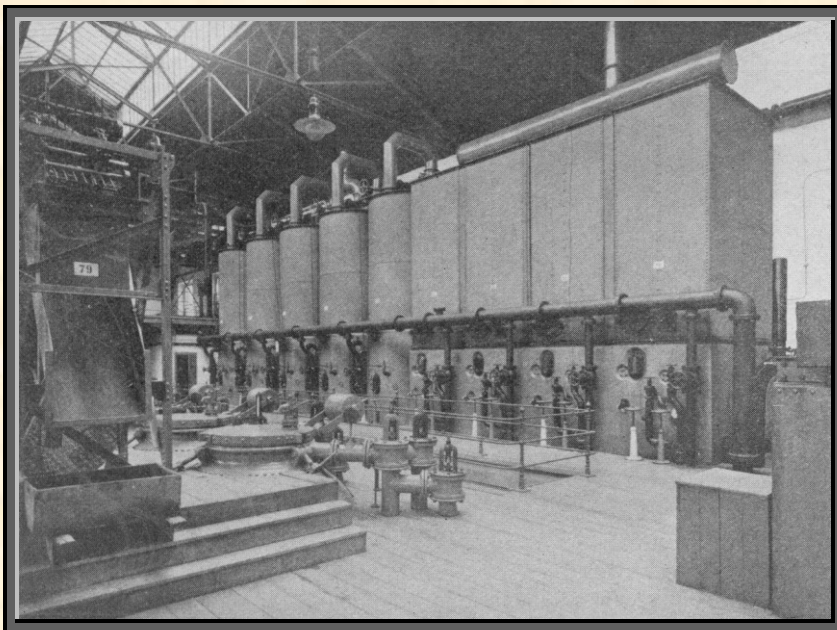
Začátky cukrovaru byly, jak již vzpomenu, velmi těžké, ba kritické, a můžeme říci, že důkaz o správnosti myšlenky založení rolnického svépomocného cukrovaru a o velké obětavosti tehdejších vedoucích činitelů byl podán tím, že postupem času zanikly oba staré, zavedené a mocné cukrovary sousední, Přerov a Lipník n. B. Zánik cukrovaru v Přerově týká se surovarny, kdežto cukrovar v Prosenicích se udržel, ba vůči hledě rostl ku prospěchu svého okolí,



Kotelna

hlavně však rolníků akcionářů. To jest vidno nejlépe z toho, že pouze za prvních 25 let svého trvání vyplatil mezi ně 11,818.965 Kč, jedině za řepu, kromě dovozného. Na různém dovozném vyplaceny byly značné obnosy, protože cukrovar neměl až do r. 1910 vlastní vlečky; ta postavena byla teprve v tomto roce vlastním nákladem, v délce asi 1700 metrů, do stanice Prosenice-Radvanice.

Správa závodu rozšířila však i jinak obor působnosti podniku. V r. 1908 převzala do nájmu dvůr Sobišky od panství Rokytnického, který podržela až do r. 1917, kdy koupeny byly z rozděleného tehdy panství přerovského dvory Želátovice a Tučín, asi za 2,250.000 Kč. Touto koupí zachráněna byla do rukou českých a rolnických zásluhou tehdejšího centrálního ředitele p. Fr. Mlčocha a dlouholetého předsedy a

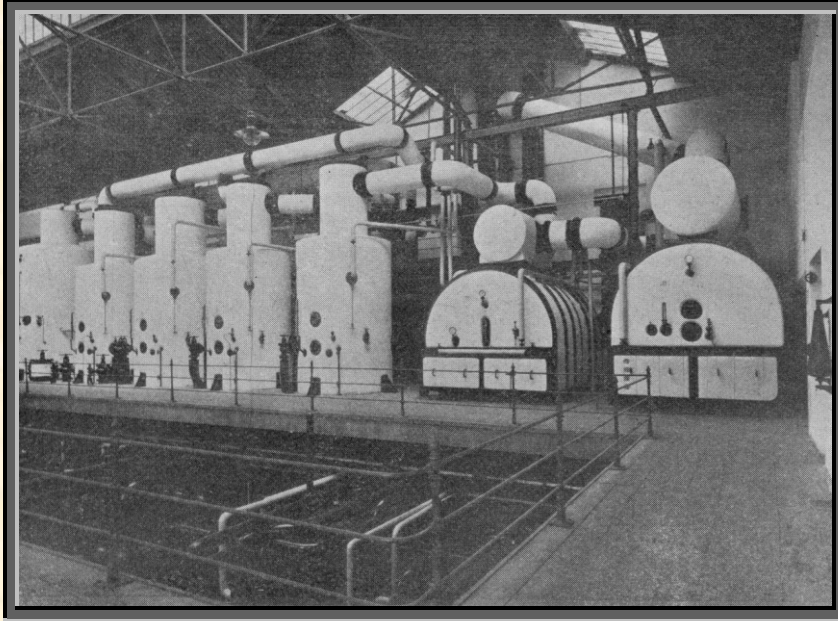


Saturační stanice

spoluzakladatele cukrovaru p. Fr. Holubce, pěkná část dobré hanácké půdy. I v ohledu národnostním dlužno zaznamenati vykonanou práci tehdejších vůdčích činitelů. Bylo to v dobách bojů o dobytí správy sousedního města Lipníka n. B. z rukou německých. Tehdy cukrovar skupováním realit, domů a hlavně pozemků v tomto městě, napomáhal k posílení českého živlu v Lipníku, zejména při městských volbách. Takto získanou půdu, asi 140 měřic a dům v Lipníku n. B., bylo však nutno v r. 1918 při provádění

centralisace hospodářského majetku prodati. Třeba zde konstatovati, že bylo dosaženo původního účelu, a město přešlo již do české správy.

Zapomenutý Přerov



Odpařovací stanice

Velký rozmach v pěstování cukrovky v době poválečné konjunktury a provádění pozemkové reformy vynutily si další opatření, nutná k rozšíření a racionálnější výrobě podniku. Počínaje r. 1919 provádělo se postupně, podle prostředků po ruce jsoucích, modernisování a účelné rekonstruování závodu, které vyvrcholilo v generální rekonstrukci téměř celého vnitřního zařízení podniku v r. 1922-1923, jež jedině v tomto roce vyžádala si nákladu asi 12,000.000 Kč. Touto rekonstrukcí zvýšena byla denní kapacita zpracování

na ca 10.000 q řepy a docílilo se značných úspor jak ve spotřebě materiálů (zejména uhlí), tak i na mzdách. Rekonstrukci zadinové stanice v kampani 1928-1929 nákladem 1,326.607 Kč ukončena byla celková úprava závodu, jež si vyžádala od r. 1919 počínaje celkového nákladu 20,525.000 Kč. V té době provedena byla meliorace téměř všech pozemků velkostatku nákladem asi 600.000 Kč, a to bez jakékoli subvence. Všechny tyto investice podařilo se do r. 1929 až 1930 nejen zaplatiti, ale i zamortisovati, takže strojové zařízení cukrovaru v této kampani vykázáno jest v bilanci za pouhých 3,458.000 Kč, při čemž splacena hypotékami zápujčka, váznoucí na velkostatku, per 1,100.000 Kč, a nastřádány ještě i slušné rezervy.

V r. 1929 přikoupena byla z iniciativy zemřelého býv. dlouholetého místopředsedy závodu p. Fr. Zavadila z Tučina usedlost č. 3 v Malých Prosenicích se 63 mírami pozemků a zahradou v těsném sousedství cukrovaru, za 420.000 Kč.



Dvůr Želátovice

Cukrovar zúčastněn jest značným podílem akcí na Akciové droždárně a lihovaru v Olomouci-Pavlovicích, již také na smlouvu dodává většinu vyrobené melasy. Vzhledem k tomu, že cukrovar leží na

Zapomenutý Přerov

periferii Hané a nejbliže na hlavní trati k Bohumínu, dodává svůj tuzemský kontingent surového cukru vesměs a pravidelně rafinerii cukru v Opavě. Mimo kontingentní cukr pak vyváží se převážně do přístavu Kozlí (Cosel) na Odře a dále lodí po Odře do Štětína. Vyrábí se jediné surový cukr řepový. Nejvyšší dosud zpracované množství řepy činilo v kampani 1930 až 1931 589.969 q, nejvyšší množství vyrobeného surového cukru bylo docíleno v kampani 1924-1925 94.638 q. Nejvyššího dosud denního výkonu ve zpracování řepy bylo docíleno v kampani 1930-1931, a to 11.968 q za 24 hodiny.

Usnesením valné hromady ze dne 27. června 1928 zvýšen byl akciový kapitál o dalších 384.000 Kč vydáním nových 960 akcií po 400 Kč nom., vesměs řepných, takže nynější akciová jistina činí 1.584.000 Kč a jest rozdělena na 3960 akcií s povinnou dobou po 150 q řepy. Představuje tedy v celku řepní základnu téměř celých 600.000 q řepy, na normální poměry úplně dostačující. Akcie jsou v rukou asi 1300 akcionářů-rolníků.

Správu společnosti vede 30členný výbor, volený dle skupin valnou hromadou. Výbor volí ze sebe 5 členů správní rady. Předsedu a místopředsedu volí valná hromada z pléna. Funkční období jest tříleté. V čele správní rady i výboru od roku 1921 nepřetržitě stojí zasloužilý předseda pan Josef Koutný, rolník z Malých Prosenic, v pořadí třetí předseda od založení podniku. Prvním byl, jak již vzpomenu, pan Karel Zapletal z Radvanic, druhým p. Fr. Holubec ze Sušic. Místopředsedou zvolen byl po smrti dlouholetého a zasloužilého místopředsedy p. Fr. Zavadila z Tučina v roce 1930 p. Fr. Liška, statkář z Prusinek.

Technické vedení cukrovaru svěřeno bylo po odchodu dlouholetého ředitele p. Jar. Vrzala v r. 1926 p. řediteli inž. dr. Jar. Hrudovi, vedení administrativní obstarává disponent p. Stanislav Feit. Hospodářská správa velkostatku svěřena je p. správci Fr. Freibergovi, vrchním dozorem nad velkostatkem pověřen jest pak nejstarší člen správní rady p. Frant. Běhal ze Želátovic.

V současné době rovněž i tento cukrovar postihla všeobecná krize, speciálně cukerní a zemědělská, leč možno s ohledem na výborné technické zařízení a dobré hospodářské zabezpečení jeho s důvěrou očekávati, že i tyto těžké doby přečká, tak jako přečkal již několik, ještě kritičtějších období, ku prospěchu svého okolí, nanejvýš však svých akcionářů.

**Společenská rada
a vedoucí úředníci
Kolnického cukrovaru
v Malých Prosenicích**

1881
1931

Jos. Houtný - předseda
F. Liška - místopředseda

Fr. Béhal
Ing. Dr. Jar. Hruša - ředitel
Stan. Feit - disponent
Vin. Charamza

Jar. Bém
Jos. Hřízek
Fr. Hrubec

Kučera Přerov. *Foto Zoth. Přerov.*