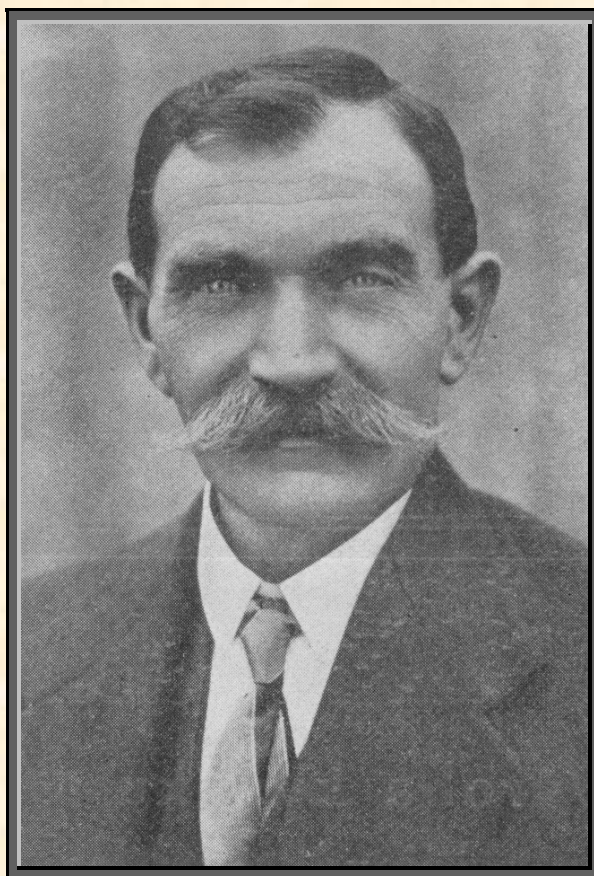


## Obec Radslavice u Přerova

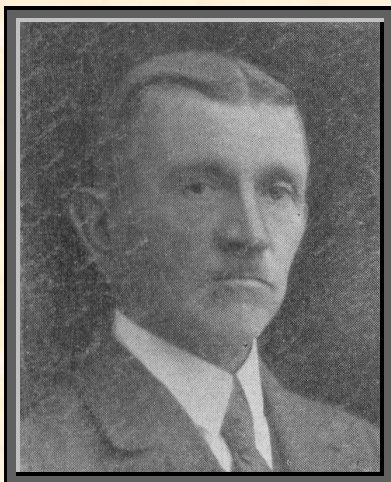
Obec Radslavice jest politicky a katastrem samostatná obec, položená severovýchodně 6 km od Přerova, při silnici Přerov - Lipník. Na obecní pečeti před r. 1749 jest nápis: Ratzlawitz - Gemein - Insigel a ve znaku oračka a nad ní krojidlo. Pozdější pečeť jest již česká: Obec Radslavice u Přerova. Roku 1749 náleželo poddaným 933.5 měř polí, 194 měř pastvin, 26 6/8 měř zahrad a luk na 39 v. sena. Dle Schvoje bylo tu 81 domů s 505 obyvateli. V r. 1834 bylo 88 domů a 521 obyvatel, v r. 1900 99 domů a 627 obyvatel, v r. 1921 pak 107 domů a 691 obyvatel.

Radslavice byly kdysi spojeny se Sušicemi. V roce 1382 zapsal na vsi Radslavicích Ješek Hromada z Horky své ženě Anně, dceři Pavlíka ze Sovince 350 hř. gr., které se jí měly v nedostatku ve zboží v Sušicích doplniti. Radslavice a Sušice koupil od něho r. 1392 markrabě Jošt a téhož roku je prodal za 1050 hř. gr. olomoucké kapitole. Prodej schválil i markrabě Prokop r. 1397. V následujících letech zaznamenávají zprávy četné spory jak jednotlivců s děkanem a kapitolou, tak děkana a kapitolu s některými pány pro majetek v Radslavicích. (Mikuláš z Otaslavic, Rehard z Kunštátu.)

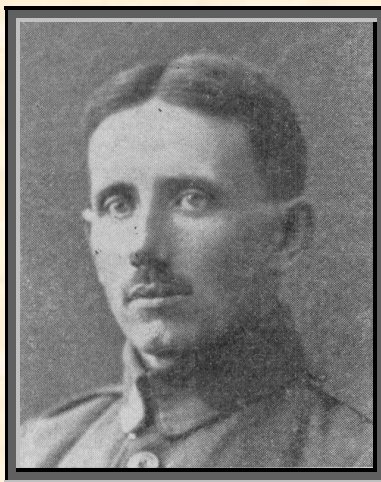


František Hrdlička, starosta obce a člen ředitelstva mlékárny společenstev

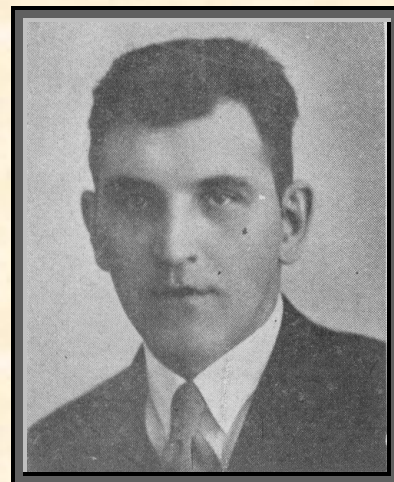
Markrabě Jošt, když Radslavice se Sušicemi koupil, nevyrovnal se úplně s Ješkem Hromadou a proto syn téhož v r. 1409 vymáhal nedoplatek na Joštovi. V r. 1496 nastaly spory o pastvu a některé grundy u



Jan Petřík, člen obecní rady, ředitel mlékárny a pekárny



Frant. Jemelka, ruský legionář, člen ředitelstva mlékárny

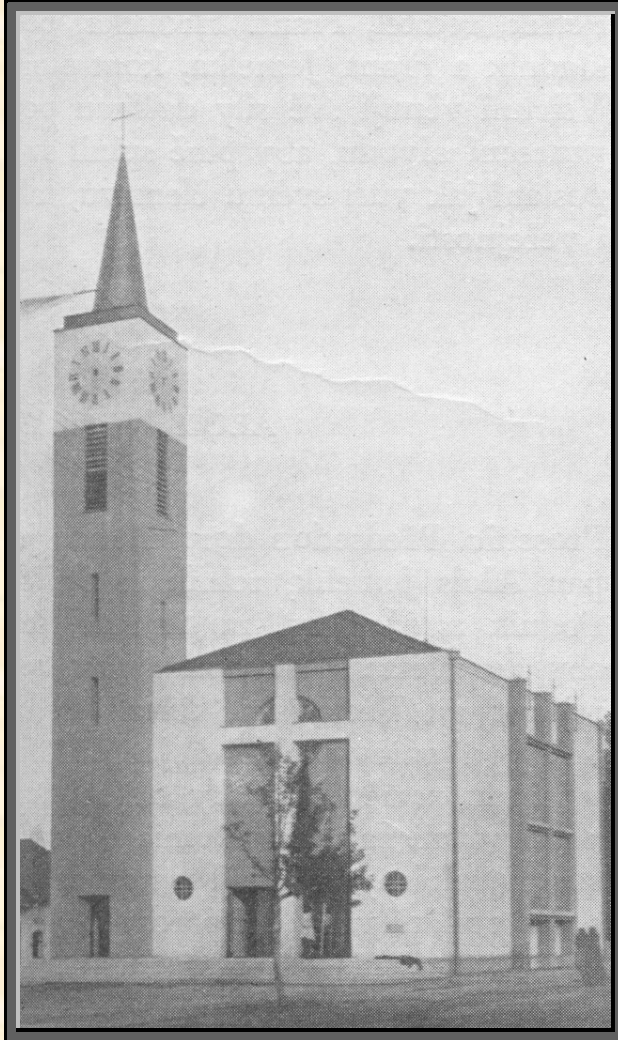


Vojtěch Hošťálek, správce mlékárny

## Zapomenutý Přerov

Bečvy mezi radslavskými, sušickými, t. i. kapitolou olomouckou, a kozlovskými, kteří spadali pod Viléma z Pernštýna. Došlo však k dohodě.

U Radslavic stával mlýn a pod ním ostrov. Jiný ostrov byl nedaleko, proti rybníkům prosenickým. V roce 1524 zase tu byl spor mezi pernštýnskými, jimž patřily Prosenice a olomouckou kapitolou, o možnost pásti dobytek na jmenovaných dvou ostrovech. Nastala dohoda volného postupu, jenom co se týče dřeva směli proseničtí sekati na ostrově prvé, kdežto radslavští na ostrově u Prosenic.



Moderní kostel sv. Josefa – projekt architekt M. Matuška

V r. 1530 Jan z Pernštýna svedl Bečvu do upraveného koryta, aby ochránil svůj majetek u rybníka prosenického od rozvodnění. Zato odváděl kapitole 2 kopy kaprů a štik. Rybáři radslavští mohli v Bečvě ryby svobodně lovit.

Radslavice jsou přifařeny do Pavlovic. Na návsi je kaple sv. Floriána. V r. 1932 postavili radslavští moderní kostel sv. Josefa, dle projektu arch. M. Matušky z Bystrice p. H. Je to stavba, která svým moderním architektonickým pojetím vnějším i vnitřním jest pravou krásou obce.

V obci se nachází poštovní úřad v samostatné budově spolu s mateřskou školou. V obci jest trojtřídní škola smíšená, dnes vedená řídícím učitelem Fr. Sehnalem. Z bývalých učitelů kronika vděčně pro záslužnou činnost zaznamenává nadučit. Leop. Veselého (1890 - 1912). Byl jmenován za svoji hospodářskou činnost pro obec čestným občanem. Zúčastnil se všech důležitých podniků obecních, a to vodního družstva, budování silnice do Přerova, ustavení mlékařského družstva, parní mlékárny, (1901) stál v čele hasičského sboru, postaral se o zavedení elektrického osvětlení roku 1911 a zřízení poštovního úřadu r. 1912.

Po něm v činnosti učitelské pokračoval Josef Zikmund a od r. 1923 František Sehnal.

V Radslavicích se narodil r. 1845 Fr. Slaměník, ředitel měšťanských škol v Přerově, spisovatel, paedagog, dlouholetý redaktor učitelského časopisu „Komenský“, zasloužilý organisátor učitelstva moravského a zakladatel musea Komenského v Přerově. V roce 1928 zřídila obec mateřskou školu a na jeho počest pojmenovala tuto – školou Slaměníkovou. Na jeho rodném domku č. 32 byla zasazena pamětní deska a pro zdejší chudé žáky založen Slaměníkův fond.

Obec trpěla v posledním období 100 let častými povodněmi, živelními pohromami, požáry, kteréžto škody pílí, pracovitostí a šetrností obyvatelstva byly během let odčiněny. Taktéž tomu bylo u nás jako jinde za bědných dob světové války. V dnešním období se v Radslavicích nevybírají žádné obecní přírázky.

Po světové válce v roce 1922 byl postaven v obci pomník svobody. Po zemřelém legionáři Jos. Sládečkovi byl založen na jeho památku fond Sládečkův.

## Zapomenutý Přerov

Při pozemkové reformě obdrželi zdejší zemědělci 80 měr půdy v trati Podolecko v M. Prosenicích, a 27 měr v Radslavicích ze statků kapitulních. V r. 1931 započato se scelováním pozemků, které prováděl pan ing. Schmidt z Opavy.

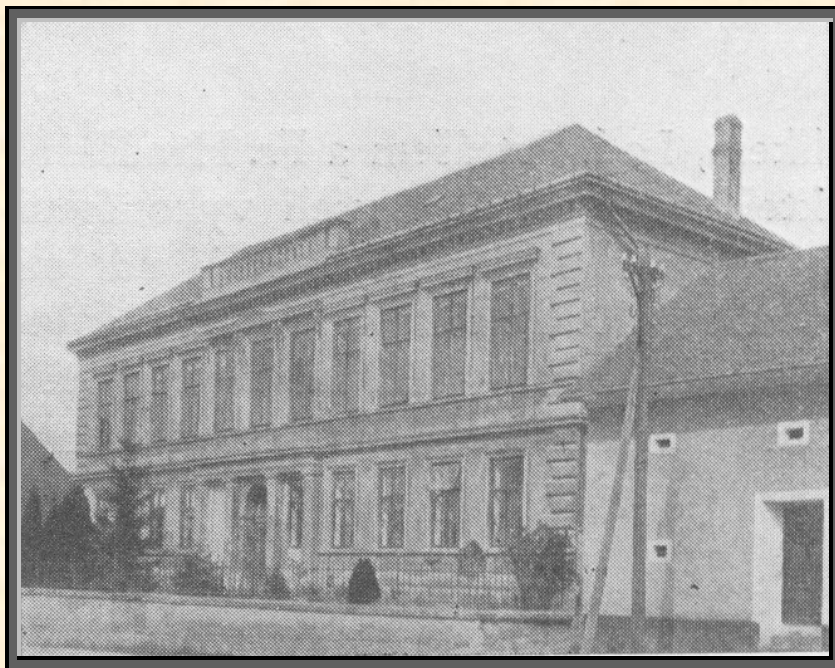
Obecní zastupitelstvo sestává z 15 členů. V obecní radě zasedají pánové Fr. Hrdlička, starosta, Josef Huňka, náměstek, Jan Petřík, Ladisl. Petráš, Josef Lukáš, radní.

Obyvatelstva dle posledního sčítání v roce 1930 jest 781, domů 127. V obci jsou spolky: Tělocvičná jednota Sokol, Dělnická tělocvičná jednota a Jednota sv. Josefa.

Obyvatelstvo se žíví většinou zemědělstvím.



*Poštovní úřad a mateřská škola*



*Národní škola*

*Zdroj: Přerovsko-Kojetínsko (1933)*